

**ORTA VADELİ PROGRAM
(2022-2024)**

İÇİNDEKİLER

GİRİŞ

I. DÜNYA VE TÜRKİYE EKONOMİSİNDE GELİŞMELER

A. DÜNYA EKONOMİSİ

B. TÜRKİYE EKONOMİSİ

1. Büyüme
2. İstihdam
3. Fiyat İstikrarı
4. Ödemeler Dengesi
5. Finansal İstikrar
6. Kamu Maliyesi

II. TEMEL AMAÇLAR

III. MAKROEKONOMİK HEDEFLER VE POLİTİKALAR

1. Büyüme
2. Yeşil Dönüşüm
3. İstihdam
4. Fiyat İstikrarı
5. Ödemeler Dengesi
6. Finansal İstikrar
7. Kamu Maliyesi
8. Merkezi Yönetim Bütçesi Ödenek Teklif Tavanları ve Bütçe Sürecine İlişkin Hususlar

Ek 1: Makroekonomi ve Kamu Maliyesine İlişkin Temel Göstergeler ve Hedefler

EK 2: Ödenek Teklif Tavanları

ORTA VADELİ PROGRAM

(2022-2024)

GİRİŞ

Merkezi yönetim bütçesinin hazırlanma sürecini başlatan Orta Vadeli Program¹ (OVP), makro politikaları, ilkeleri, hedef ve gösterge niteliğindeki temel ekonomik büyüklükleri, gelecek üç yıla ilişkin toplam gelir ve gider tahminlerini, bütçe dengesi ve borçlanma durumu ile kamu idarelerinin ödenek teklif tavanlarını içeren temel politika dokümanıdır.

Hazine ve Maliye Bakanlığı ile Strateji ve Bütçe Başkanlığınca her sene, üç yıllık bir perspektifle hazırlanan ve Cumhurbaşkanlığı Kararıyla resmileşen OVP, merkezi yönetim bütçesi ve Cumhurbaşkanlığı Yıllık Programında detaylandırılan bir politika çerçevesi çizmektedir.

OVP’de, son dönemde ülkemizde ve dünyada yaşanan gelişmelere ilişkin değerlendirmelere yer verilmekte, bu çerçevede yapılan analizlerle belirlenen makroekonomik hedefler ile ekonomik ve sosyal alanlarda izlenecek politikalar kamuoyuyla paylaşılmaktadır. Bu yönüyle OVP, özel kesim için öngörülebilirliği artıran bir yol haritası niteliği taşımaktadır.

Program dönemi süresince, kamu kurumlarının bütçelerinin hazırlanmasında, yasal ve idari düzenlemelerin gerçekleştirilmesinde, karar alma ve uygulama süreçlerinde OVP’de yer verilen amaç ve önceliklerle tam uyum sağlanması esastır.

Programın ilk yılında uygulanacak politikalara ve bu politikaları hayata geçirecek somut tedbirlere 2022 Yılı Cumhurbaşkanlığı Yıllık Programında yer verilecektir.

I. DÜNYA VE TÜRKİYE EKONOMİSİNDE GELİŞMELER

A. DÜNYA EKONOMİSİ

2019 yılının sonlarında ortaya çıkan Kovid-19 salgını halen küresel düzeyde etkisini sürdürmektedir. Kovid-19 salgınına ve alınan önlemlere bağlı olarak iktisadi faaliyet 2020 yılı ikinci çeyreğinde önemli ölçüde daraldıktan sonra üçüncü çeyrekte toparlanma eğilimine girmiştir. Bununla birlikte, uzun zamandır tecrübe edilmeyen yaygınlıktaki bir salgınla karşılaşılmasının ardından geçen sürede; milyonlarca insan sağlık problemi yaşamış, hayatını kaybetmiş, işsiz kalmış, sosyal ve ekonomik zorluklar daha da keskinleşmiştir. Salgının ortaya çıkmasıyla yaşanan sağlık krizini sınırlandırmak amacıyla kısıtlama tedbirleri alınmış, ekonomik aktivite ve ticaret hacmi tarihi düzeyde gerilemiş, buna paralel olarak işsizlik oranları artmıştır. Kısmi veya tam kapanma uygulamaları ve sosyal mesafe önlemleri özellikle hizmet sektörü üzerinde etkili olmuş, dünya genelinde imalat ve hizmet sektörlerinin büyüme oranları da söz konusu dönemde önemli ölçüde farklılaşmıştır. Hizmet sektörünün küresel anlamda önemli bir istihdam kaynağı olması işgücü piyasasındaki toparlanmanın da üretimdeki toparlanma eğiliminin gerisinde kalmasına neden olmuştur. Bu süreçte, salgının ekonomiler üzerindeki olumsuz etkilerini azaltmak amacıyla dünya genelinde büyük çaplı genişletici para ve maliye politikaları devreye alınmıştır.

Kısıtlayıcı tedbirlerin hafifletilmesiyle 2020 yılında küresel ekonomi bir miktar toparlanma kaydetmişse de Kovid-19 varyantlarının ortaya çıkması ile yeniden gündeme gelen önlemlerin başta Avrupa ülkeleri olmak üzere birçok ülkede tekrar uygulamaya konulmasıyla, ekonomik aktivitedeki toparlanma ivme kaybetmiştir. Zorlu geçen 2020 yılının ardından, küresel ekonomi salgının en kötü evrelerinden çıkmaya

¹ Orta Vadeli Program ve Orta Vadeli Mali Plan 20.05.2021 tarihli ve 7319 sayılı Kanunla 5018 sayılı Kamu Mali Yönetimi ve Kontrol Kanununda yapılan değişiklikle Orta Vadeli Program adı altında birleştirilmiştir.

başlamıştır. Salgın sonrası oluşan ekonomi ve sağlık krizine karşı dünya genelinde ortaya konulan hızlı politika tepkileri muhtemel daha kötü sonuçları önlemiştir. Nitekim, uluslararası kuruluşların güncel küresel büyüme tahminlerinde salgının ilk dönemlerine kıyasla daha iyimser bir tablo öngörülmektedir. Ancak, iktisadi görünüm bölgeler ve ülkeler arasında belirgin bir şekilde farklılaşmaktadır. Uzaktan çalışma, e-ticaret gibi yeni çalışma ve ticaret yöntemlerine hızla uyum sağlayan ve bu yöntemlerin kullanılmasına uygun bilgi ve iletişim teknoloji altyapısına sahip olan, ekonomik tedbirlerle hanehalkı ve iş alemini destekleyen, salgınla iyi mücadele edip aşığı yaygın erişimi sağlayabilen ülkeler bu süreçte daha güçlü bir ekonomik performans sergilemiştir.

Salgının ilk şokunun ardından, aşığı çalışmalarında sağlanan ilerleme ve salgın yönetimine yönelik alınan acil tedbirler, küresel ekonominin 2021 yılında görece bir toparlanma eğilimine girmesinde belirleyici olmuştur. Yıl ortasından itibaren salgından en fazla etkilenen hizmetler sektörünün de güçlü toparlanmaya başladığı görülmektedir. 2020 yılında yüzde 3,2 oranında daralan küresel ekonominin, düşük bazın da etkisiyle 2021 yılında yüzde 6 oranıyla çok kuvvetli bir büyüme gerçekleştireceği ve pek çok ülkenin milli gelirinin 2021 yılında veya 2022 yılı ortalarında salgın öncesi seviyesine ulaşacağı tahmin edilmektedir. Bununla birlikte, aşığı erişimin ve aşılama hızlarının ülkeler arasında farklılaşması, büyüme görünümündeki iyileşmenin farklı hızlarda gerçekleşmesine neden olurken, bu durum aynı zamanda virüsün varyantlarının yeni salgın dalgalarına yol açma riskini sürdürmektedir.

Gelişmiş ekonomilerin aşığı erken erişerek yaygın aşılama programları yürütmeleri, salgın desteklerini hızlı, sürekli ve kapsamlı olarak uygulamaları ve düşük bazın etkisiyle IMF tahminlerine göre 2021 yılında yüzde 5,6 oranında büyümeleri beklenmektedir.

2021 yılında yüzde 6,3 oranında büyümesi beklenen gelişmekte olan ekonomiler için ise görünümün daha dengesiz seyretmesi öngörülmektedir. Bu dönemde yükselen piyasa ekonomileri içinde Çin kaynaklı olarak Asya bölgesinin en güçlü performansı göstereceği, Afrika'nın ise en zayıf performansa sahip bölge olacağı tahmin edilmektedir. Bu ayrışmanın nedeninin ise salgınla mücadele kabiliyetlerinin yanı sıra ekonomik destek politikalarındaki farklılaşmalardan kaynaklanacağı değerlendirilmektedir.

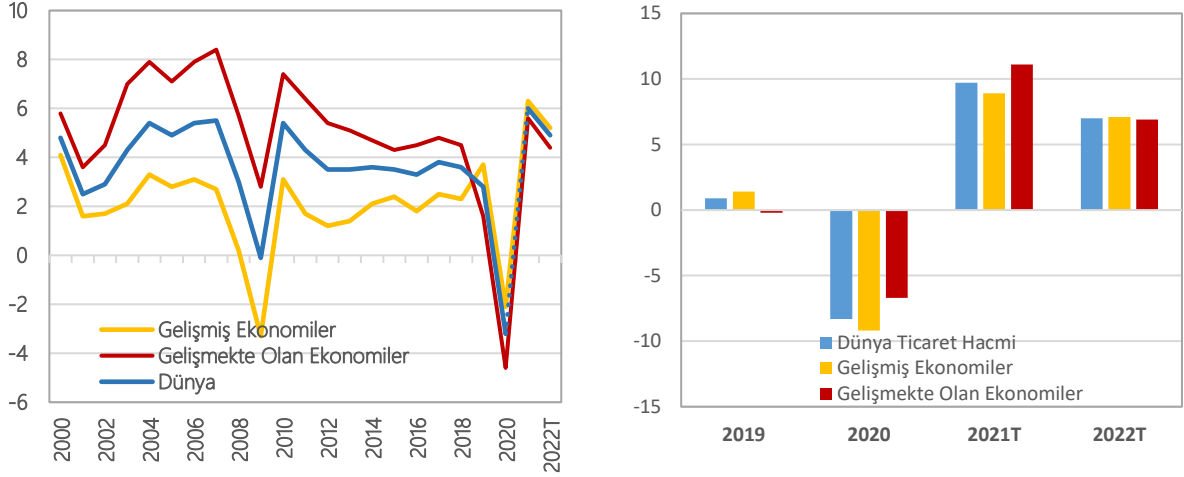
Tablo 1: Küresel Ekonomik Görünüm (Yüzde Değişme)

	2019	2020	2021T	2022T
Küresel Hasıla	2,8	-3,2	6,0	4,9
Gelişmiş Ekonomiler	1,6	-4,6	5,6	4,4
ABD	2,2	-3,5	7,0	4,9
Avro Bölgesi	1,3	-6,5	4,6	4,3
Almanya	0,6	-4,8	3,6	4,1
Diğer Gelişmiş Ekonomiler	1,9	-2,0	4,9	3,6
Yükselen ve Gelişmekte Olan Ekonomiler	3,7	-2,1	6,3	5,2
Yükselen ve Gelişmekte Olan Asya	5,4	-0,9	7,5	6,4
Çin	6,0	2,3	8,1	5,7
Yükselen ve Gelişmekte Olan Avrupa	2,5	-2,0	4,9	3,6
Orta Doğu ve Orta Asya	1,4	-2,6	4,0	3,7
Sahra-altı Afrika	3,2	-1,8	3,4	4,1
Dünya Ticaret Hacmi (Mal ve Hizmetler)	0,9	-8,3	9,7	7,0
Gelişmiş Ekonomiler	1,4	-9,2	8,9	7,1
Yükselen ve Gelişmekte Olan Ekonomiler	-0,2	-6,7	11,1	6,9
Emtia Fiyatları (ABD Doları)				
Petrol	-10,2	-32,7	56,6	-2,6
Yakıt Dışı (Dünya Emtia İthalat Ağırlıklarına Göre Ortalama)	0,8	6,7	26,5	-0,8
Tüketici Fiyatları				
Gelişmiş Ekonomiler	1,4	0,7	2,4	2,1
Gelişmekte Olan Piyasalar ve Gelişmekte Olan Ekonomiler	5,1	5,1	5,4	4,7

Kaynak: IMF Küresel Ekonomik Görünüm (Temmuz 2021), T: Tahmin

Küresel ekonomik aktivitedeki toparlanmanın ardındaki en önemli etkenlerden biri dünya ticaret hacmindeki görece güçlü artış olmuştur. 2021 yılında küresel ticareti sınırlayan, tedarik zinciri ve uluslararası lojistik sorunlarına karşın, dünya ticaret hacminin yüzde 9,7 oranında genişlemesi beklenmektedir.

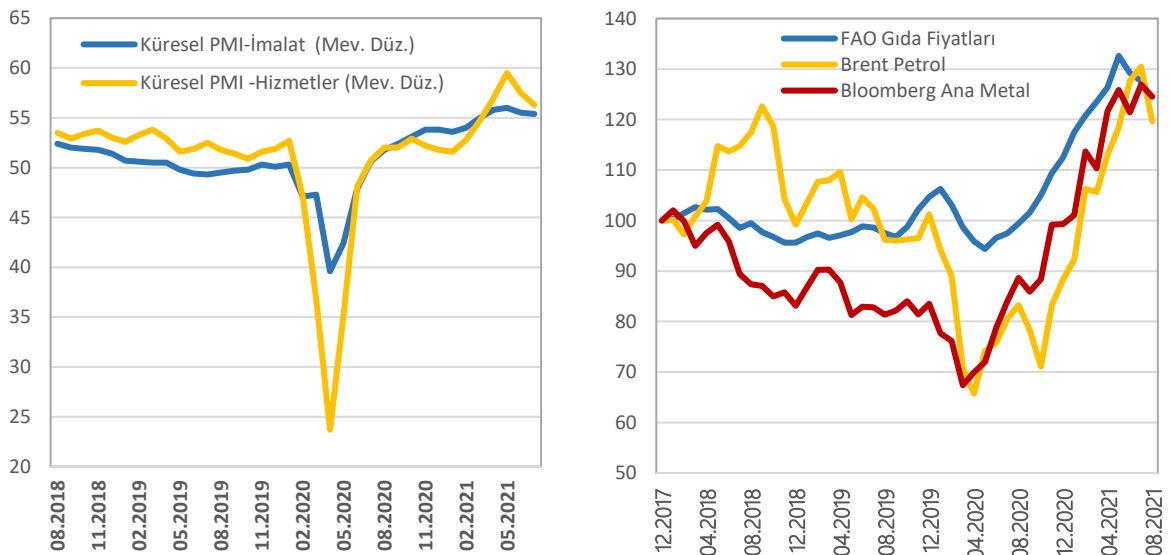
Grafik 1: Küresel Büyüme ve Küresel Ticaret Hacmi Genişlemesi (Yüzde)



Kaynak: IMF Küresel Ekonomik Görünüm (Temmuz 2021), T: Tahmin

Kısa dönemli küresel ekonomik göstergeler incelendiğinde, imalat sanayiindeki toparlanmanın daha istikrarlı olduğu görülmektedir. Temas, sosyal mesafe ve hareketlilik gibi faktörlerden doğrudan etkilenen hizmetler sektöründe ise salgının gelişimiyle uyumlu, dalgalı bir seyir izlenmektedir. Bu kapsamda, 2021 yılının ikinci yarısından itibaren virüsün varyantlarının küresel baskınlığının artmasıyla hizmetler sektöründe görece bir yavaşlama gözlenmektedir. Bu durum özellikle turizm gelirin'e bağımlı ekonomileri olumsuz etkilemektedir.

Grafik 2: Küresel PMI ve Seçilmiş Emtia Fiyatları (2017 Aralık=100)



Kaynak: Markit Economics, FAO, Bloomberg

Küresel iktisadi faaliyetteki toparlanma ve salgın koşullarının normalleşmeye başlamasıyla toplam talebin hızlı bir şekilde arttığı ancak tedarik zincirindeki aksaklıkların da etkisiyle arzın bu artışa aynı şekilde cevap veremediği görülmüştür. Bu nedenle, ham petrol başta olmak üzere emtia fiyatlarında

keskin bir artış gözlenmiş, fiyatlar salgın öncesi düzeyin oldukça üzerine çıkmıştır. Emtia fiyat artışları, ertelenen tüketim talebi ve arz kısıtları nedeniyle salgın döneminde gerileyen küresel enflasyon da yükselişe geçmiştir. Bununla birlikte, son dönemde, Çin ekonomisindeki yavaşlama ve yeni virüs varyantlarıyla birlikte artan vaka sayılarının talebi azaltabileceği endişesiyle emtia fiyatlarında bir miktar düşüş gerçekleşmişse de söz konusu fiyatlar hala yüksek seviyelerini korumaktadır. Küresel enflasyonda gerçekleşen yükselişin geçici olacağı ve 2022 yılında büyük ölçüde normal seviyelere gerileyeceği yönünde genel beklenti olmakla birlikte belirsizlik sürmektedir.

Salgının neden olduğu yüksek belirsizlik küresel risk iştahının azalmasına ve gelişmekte olan ülke piyasalarından 2008 Küresel Finansal Kriz dönemini dahi geride bırakan portföy çıkışlarına neden olmuştur. Salgın koşullarının nispeten normalleşmesiyle çıkan fonların bir kısmı geri dönmüş olsa da salgına bağlı belirsizliklerin sürmesi ve gelişmiş ülke para politikalarında normalleşme takviminin belirginleşmemesi portföy hareketlerinin dalgalı bir seyir izlemesine neden olmaktadır. Bu durum gelişmekte olan ülke finansal piyasaları ve kurlarında oynaklığı artırmaktadır.

Diğer taraftan, salgınla birlikte hanehalkı ve finansal olmayan şirketlerin borçlanması artarken, salgınla mücadele ve salgının farklı kesimler üzerindeki etkisini azaltmaya yönelik tedbirler kamu kesimi üzerindeki mali yükleri artırmıştır. Uluslararası Finans Enstitüsünün verilerine göre 2021 yılının ilk çeyreği itibarıyla küresel borç stoku 289 trilyon dolar olurken, borç stokunun küresel hasılaya oranı yüzde 360 düzeyinde gerçekleşmiştir.

B. TÜRKİYE EKONOMİSİ

1. Büyüme

Türkiye ekonomisi 2020 yılının ikinci çeyreğinde etkileri belirginleşen Kovid-19 salgını nedeniyle yüzde 10,4 oranında daralmıştır. Bununla birlikte, Haziran ayında salgının yayılmasını önlemeye yönelik kısıtlamaların hafifletilmesi ve sağlanan teşviklerin etkisiyle ekonomik faaliyette hızla iyileşme kaydedilmiş ve ekonomi üçüncü çeyrekte iyi bir performans sergilemiştir. Bu gelişmede yılın ikinci yarısında sanayi sektöründe yaşanan güçlü toparlanma belirleyici olmuştur.

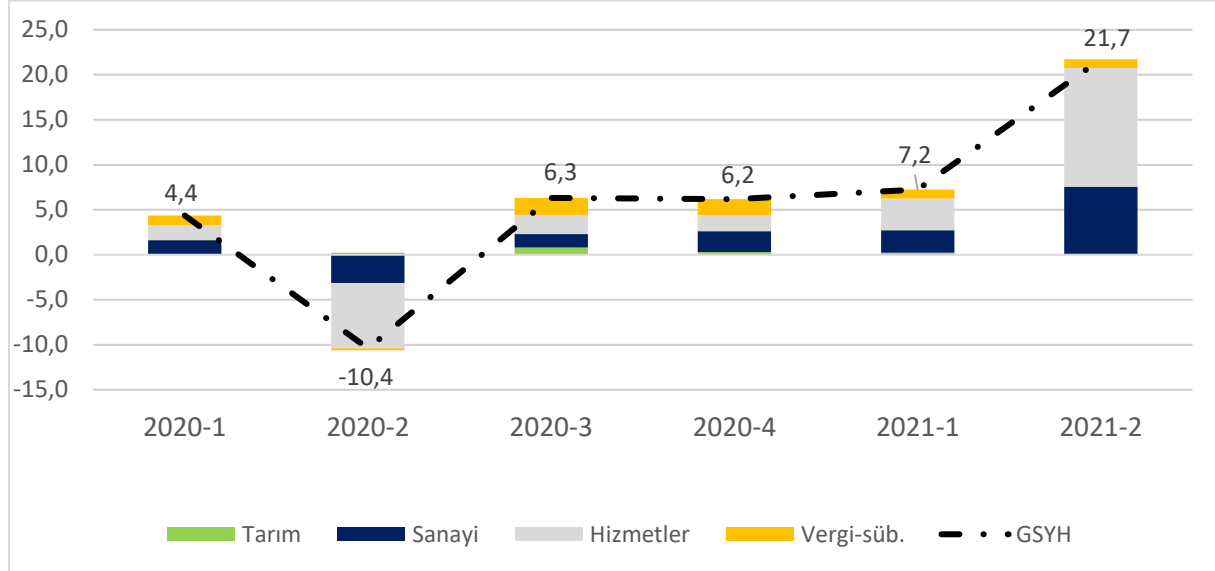
Bu gelişmelerin sonucunda, 2020 yılının ikinci yarısında ekonomi yıllık yüzde 6,2 oranında büyümüştür. Söz konusu dönemde, sanayi sektörü bir önceki yılın aynı dönemine göre yüzde 10,2, tarım sektörü yüzde 6,3 ve inşaat dâhil hizmetler sektörü ise yüzde 3,2 büyüme kaydetmiştir. Harcamalar yönüyle bakıldığında salgın döneminde ertelenen talebin büyümeye olumlu yansıdığı görülmüştür. Nitekim, 2020 yılının ikinci yarısında toplam tüketim yüzde 7,1 oranında yükselmiştir. Aynı dönemde toplam sabit sermaye yatırım harcamaları ise makine teçhizat yatırımlarının etkisiyle yüzde 16,8 oranında artmıştır.

2020 yılının tamamında ise Türkiye ekonomisi tüm dünyayı sarsan Kovid-19 salgınının sağlık sistemi ve genel ekonomi üzerindeki olumsuz etkilerine rağmen, yüzde 1,8 oranında büyüyerek 2008 Küresel Finansal Kriz sonrasındaki kesintisiz büyüme sürecini sürdürmüştür. Böylece, alınan kapsamlı ve etkili önlemler sayesinde yıl genelinde hem OECD hem de G-20 ülkeleri arasında büyümeyi başarabilen birkaç ülkeden biri olmuştur. Bu gelişmede, sağlık krizinin ekonomi üzerindeki olumsuz etkilerini hafifletmek amacıyla uygulanan kısa çalışma ödeneği, gelir kaybı yaşayan hanehalkı ve firmalara verilen mali destekler, vergi indirim ve ertelemeleri ile büyümeyi destekleyici politikalar önemli rol oynamıştır. Bu süreçte üretimin aksamaması ve iktisadi faaliyetin en az etkilenen şekilde devam etmesine yönelik olarak kısmi kapanma gibi hibrit politikaların hayata geçirilmesi de ekonominin diğer ülkelere pozitif yönde ayrışmasında etkili olmuştur.

2021 yılının ilk çeyreğinde başlayan ve ikinci çeyreğinde hızlanan aşılama sürecinin salgının seyrine yönelik beklentileri olumlu etkilemesinin yanı sıra sanayide üretimin ve ihracatın zorlu şartlara rağmen aksamaması, ekonomik büyümede kuvvetli görünümün korunmasını sağlamıştır. Yılın ilk çeyreğinde yüzde 11,7 oranında büyüyen sanayi sektörü, ikinci çeyrekte yüzde 40,5 oranında büyüyerek GSYH

büyümesine önemli katkı vermeye devam etmiştir. Vaka sayılarındaki azalmaya bağlı olarak Mart ayı başında kapanma önlemlerinin kaldırılması, hizmetler sektörünün 2021 yılı ilk çeyreğinde yüzde 5,4, ikinci çeyreğinde ise yüzde 20,5 oranı ile salgın dönemindeki en yüksek yıllık büyüme seviyesine ulaşmasında etkili olmuştur. Tarım sektörü katma değeri 2021 yılı ilk çeyreğinde yüzde 8,7, ikinci çeyreğinde ise yüzde 2,3 oranında artış kaydetmiştir. Bu gelişmelere bağlı olarak, yılın ilk çeyreğinde yüzde 7,2 oranında büyüyen Türkiye ekonomisi, düşük bazın da etkisiyle yılın ikinci çeyreğinde yüzde 21,7 ile yüksek bir büyüme oranı kaydetmiştir.

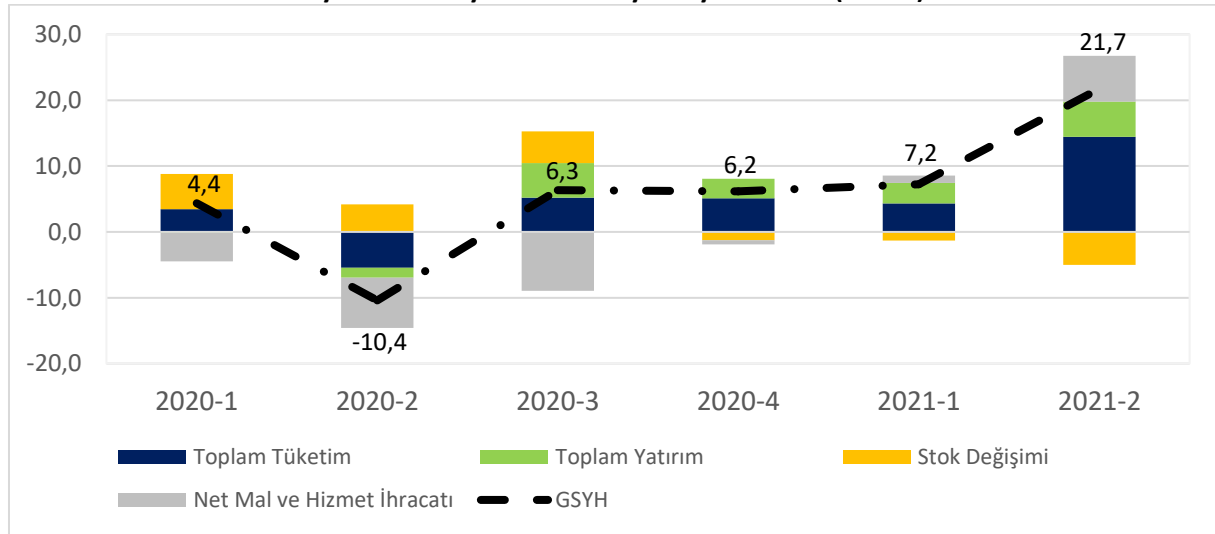
Grafik 3: Üretim Yoluyla GSYH Büyümesi ve Sektörel Katkıları (Yüzde)



Kaynak: TÜİK

Harcamalar yönünden ekonomik büyümeye bakıldığında, 2021 yılının ilk çeyreğinde özel tüketim harcamaları yüzde 7, yılın ikinci çeyreğinde ise yüzde 22,9 artarken, kamu tüketim harcamaları 2021 yılı ilk çeyreğinde yüzde 0,7, yılın ikinci çeyreğinde ise yüzde 4,2 oranında artmıştır. 2021 yılı ilk çeyreğinde toplam sabit sermaye yatırımları yüzde 12,4, yılın ikinci çeyreğinde ise yüzde 20,3 oranında yükselmiştir. Net mal ve hizmet ihracatının büyüme katkısı ise ilk çeyrekte 1,1 puan olurken ikinci çeyrekte 6,9 puan olmuştur.

Grafik 4: Harcamalar Yoluyla GSYH Büyümesi ve Büyüme Katkıları (Yüzde)



Kaynak: TÜİK

2021 yılının ikinci çeyreğinde vaka sayılarındaki artışın sonucunda kapanma önlemleri bir süre için tekrar uygulanmıştır. Önlemlerin etkisini göstermesiyle vaka sayıları azalmış, Haziran ayı itibarıyla

kısıtlamalar hafifletilmiştir. Diğer yandan, aşılamanın bu dönemde hız kazanması ekonomiye ilişkin beklentilerin iyileşmesine katkıda bulunmuştur. Öncü göstergeler göz önüne alındığında, yılın üçüncü çeyreğinde ekonomik faaliyetlerdeki güçlü görünümün korunduğu gözlenmektedir.

Yılın kalanında ise yurtiçi talepte bir miktar yavaşlama beklenmesine rağmen dış talebin de katkısıyla ekonomik faaliyetteki olumlu görünümün korunması, turizm sektörünün büyümeye önemli katkı sunması ve aşılamanın devam etmesinin oluşturduğu olumlu etkiyle Türkiye ekonomisinin 2021 yılının tamamında yüzde 5,8 olan 2021-2023 dönemi Yeni Ekonomi Programı (YEP) tahmininin üzerinde yüzde 9,0 oranında ve dengeli bir iç ve dış talep kompozisyonuyla büyümesi beklenmektedir.

2. İstihdam

2020 yılının ikinci yarısında iktisadi faaliyetlerdeki hızlı toparlanmayla birlikte kaydedilen yüksek büyüme oranları istihdama olumlu yansımıştır. Ancak, Covid-19 salgınının özellikle yılın ilk yarısındaki etkisiyle toplam istihdam, 2020 yılı genelinde, 812 bini hizmetler sektöründen olmak üzere 1 milyon 268 bin kişi azalmıştır. İşsizlik oranı, salgın kaynaklı azalan işgücüne katılımın etkisiyle 0,5 puan azalarak yüzde 13,2 seviyesinde gerçekleşmiş ve yüzde 13,8 olan YEP (2021-2023) tahmininin altında kalmıştır.

Salgının işgücü piyasası üzerindeki etkilerinin azaltılması amacıyla pek çok tedbir uygulamaya konulmuştur. Kısa çalışma ödeneğinden yararlanma şartlarının esnekleştirilmesi, fesih yasağı ve normalleşme desteği bu kapsamda öne çıkan tedbirler olmuştur. Bu tedbirlerin de etkisiyle, salgının başta hizmetler sektörü olmak üzere istihdamda ve işgücüne katılımıda meydana getirdiği kayıpların büyük bir kısmı telafi edilmiştir. 2021 yılı ikinci çeyreğinde tarım, sanayi ve inşaat sektörü istihdamı salgın öncesindeki seviyelerinin üzerine çıkmış, hizmetler sektörü istihdamı ise son dönemde toparlanmakla birlikte salgın öncesindeki düzeyini henüz yakalayamamıştır. 2021 yılı ikinci çeyreğinde istihdam oranı yüzde 44,4 seviyesinde gerçekleşirken, işsizlik oranı yüzde 12,4 olmuştur. Yılın kalan döneminde ekonomik faaliyetlerdeki olumlu görünümün katkısıyla istihdamın ve işgücüne katılımın artması sonucunda, yıl genelinde işsizlik oranının yüzde 12,6 düzeyinde gerçekleşmesi tahmin edilmektedir.

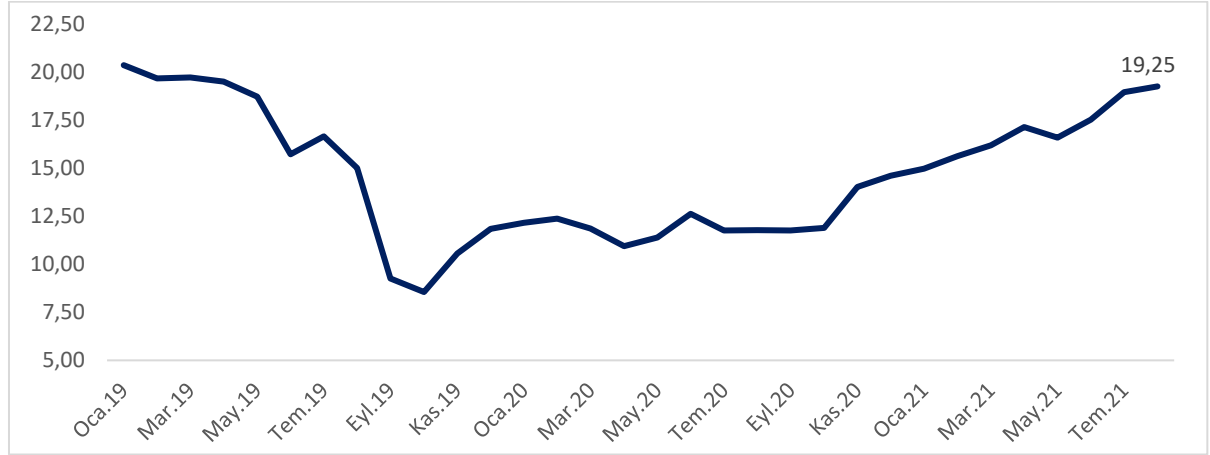
Önümüzdeki dönemde normalleşmenin ekonomik aktivite üzerindeki olumlu etkisinin yanı sıra işgücü piyasasına yönelik yapısal dönüşüm adımlarının hayata geçirilmesi, istihdam ve işgücüne katılımıda iyileşme sağlayacaktır.

3. Fiyat İstikrarı

2020 yılı genelinde öngörülen seviyelerde seyreden yıllık TÜFE, yılın son çeyreğinde küresel düzeyde emtia fiyatlarında görülen önemli artışların yanı sıra gıda ve dayanıklı mal fiyat artışları kaynaklı olarak ivme kazanmıştır. Bu doğrultuda, 2020 yılı sonunda TÜFE yıllık artış oranı YEP (2021-2023) tahmini olan yüzde 10,5 seviyesinin üzerinde yüzde 14,6 olarak gerçekleşmiştir.

2021 yılı Ocak-Ağustos döneminde TÜFE birikimli artışı yüzde 11,6 olarak gerçekleşmiştir. Bu gelişmede; iklim koşullarında ve küresel gıda fiyatlarında görülen olumsuz seyir nedeniyle gıda fiyatlarında görülen artışların yanı sıra petrol ve metaller ağırlıklı olmak üzere emtia fiyat artışları, küresel tedarik zincirinde yaşanan aksaklıklar, artan taşımacılık ücretleri ile başta enerji ve dayanıksız mal fiyatları olmak üzere kur geçişkenliğinden etkilenen pek çok üründe görülen maliyet artışları belirleyici olmuştur. Ayrıca, hizmetler sektöründe kademeli normalleşme sürecinin de yansımalarıyla lokanta, otel ve ulaştırma hizmetlerindeki fiyat gelişmeleri de TÜFE artışında etkili olmuştur. Diğer taraftan, altın fiyatlarındaki baz etkisi, sıkı kredi koşulları nedeniyle yavaşlayan dayanıklı mal fiyatları ile eşel mobil sisteminin etkin kullanımı, bazı ürünlerde vergi uyarlamalarının yapılmaması ve salgının seyrine bağlı olarak hanehalklarının ihtiyaçlarına yönelik bazı vergi oranlarında yapılan indirimler başta olmak üzere alınan kamu maliyesi tedbirleri TÜFE yıllık artış hızını sınırlamıştır. Bu gelişmeler neticesinde, TÜFE yıllık artış oranı 2021 yılı Ağustos ayı itibarıyla yüzde 19,25'e yükselmiştir.

Grafik 5: TÜFE Yıllık Artışı (Yüzde)



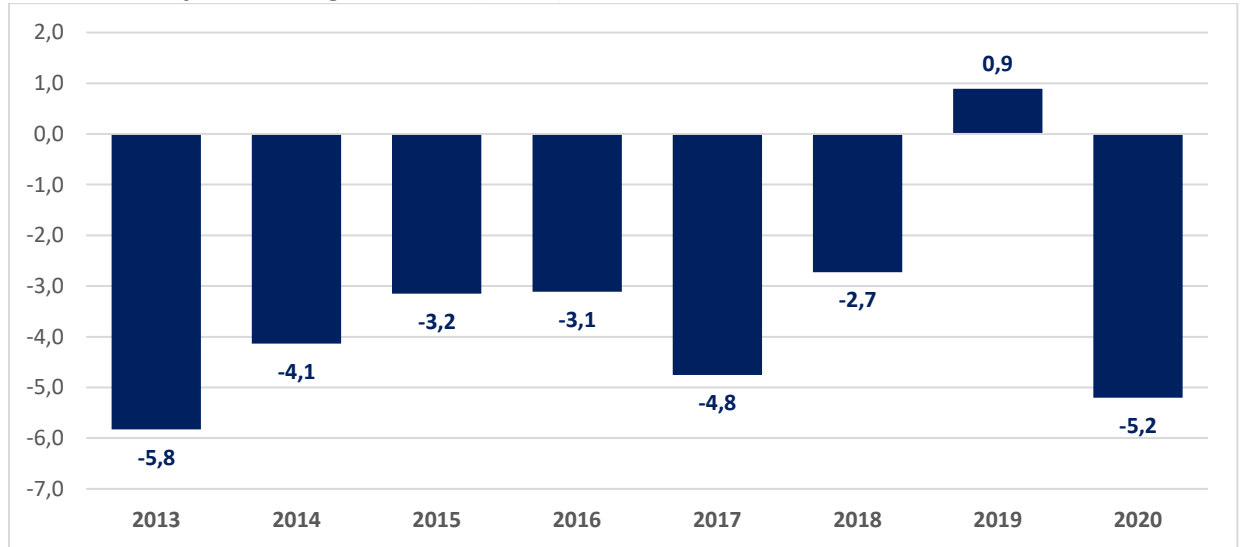
Kaynak: TÜİK

2021 yılının geri kalanında baz etkisinin yanı sıra kur gelişmelerinin birikimli etkisindeki gerileme ve gıda fiyatlarında beklenen düzeltme etkisiyle birlikte TÜFE yıllık artış oranının azalarak yıl sonunda yüzde 16,2 seviyesinde gerçekleşmesi öngörülmektedir.

4. Ödemeler Dengesi

2020 yılında salgın etkisiyle keskin bir daralma kaydeden dış talep, ihracatımızın azalmasına neden olmuştur. Yılın ikinci yarısında salgının küresel mal ticareti üzerindeki etkisi görece olarak hafiflerken, mal ihracatı YEP (2021-2023) tahmininin 3,7 milyar dolar üzerinde 169,6 milyar dolar olarak gerçekleşmiştir. Salgınla birlikte keskin düşüş kaydeden petrol fiyatları enerji ithalatında gerilemeye neden olurken salgının olumsuz etkilerini azaltmak amacıyla kredi genişlemesi başta olmak üzere uygulanan politikalar nedeniyle artan iç talep ile para ikamesi eğiliminin güç kazanmasının da etkisiyle altın ithalatındaki yükselişe bağlı olarak ithalat bir önceki yıla göre yükselerek 219,5 milyar dolar ile YEP (2021-2023) tahmininin 15,5 milyar dolar üzerinde gerçekleşmiştir.

Grafik 6: Cari İşlemler Dengesi / GSYH (Yüzde)



Kaynak: TCMB, TÜİK

Salgınla birlikte dünya genelinde uygulamaya konulan kısıtlayıcı önlemler uluslararası turizmi durma noktasına getirmiş, tüm dünyada olduğu gibi Türkiye’de de seyahat gelirlerinde ciddi bir kayba neden

olmuştur. Böylece, 2020 yılında seyahat gelirleri bir önceki yıla göre yüzde 65,7 oranında azalarak 10,2 milyar dolara gerilemiştir.

Bu gelişmelerin sonucunda, 2020 yılında 37,3 milyar dolar seviyesinde kaydedilen cari işlemler açığı, GSYH'ya oran olarak yüzde 5,2 ile YEP (2021-2023) tahmininin 1,7 puan üzerinde gerçekleşmiştir.

2020 yılında salgın nedeniyle gelişmekte olan ülkelere yönelen sermaye akımlarının azalmasının da etkisiyle portföy yatırımları kaynaklı net sermaye çıkışı yaşanmış, doğrudan yabancı yatırımlar ile diğer yatırımlar kaynaklı net sermaye girişleri gerçekleşmiştir.

2021 yılının ilk yedi ayında ihracat, bir önceki yılın aynı dönemine göre yüzde 34,9 oranında artış kaydederek 121,4 milyar dolar seviyesine yükselmiştir. Bu gelişmede, özellikle ana ihracat pazarlarımızdaki dış talebin hızlı bir şekilde yükselmesinin yanı sıra reel sektörün artan rekabet gücü ve bunu destekleyici politikalar belirleyici olmuştur. İhracattaki artışın yılın kalan aylarında sürmesi ve 2021 yılında ihracatın yüzde 24,4 oranında artarak 211 milyar dolar seviyesinde gerçekleşeceği tahmin edilmektedir.

Yılın ilk yedi ayında ithalat yüzde 25,8 oranında artmış ve 146,8 milyar dolar seviyesinde gerçekleşmiştir. Bu gelişmede küresel emtia fiyatları ile yurtiçi talepteki artış etkili olmuştur. Bu dönemde enerji ithalatında artış yaşanırken, alınan piyasa düzenleyici önlemlerin de katkısıyla altın ithalatında düşüş kaydedilmiştir. 2021 yılında ithalatın yüzde 17,5 oranında artarak 258 milyar dolar seviyesinde gerçekleşeceği tahmin edilmektedir.

Kovid-19 salgınının uluslararası turizm üzerindeki etkisinin azalması sonucunda seyahat gelirlerinin toparlanarak 2021 yılında 17 milyar dolar seviyesine yükseleceği öngörülmektedir. Salgının halen devam ediyor olması nedeniyle hizmet ticaretindeki toparlanmanın mal ticaretine göre daha zayıf kalması beklenmektedir.

Emtia fiyatlarındaki artışın olumsuz etkisine rağmen, seyahat gelirlerindeki toparlanmanın ve güçlü ihracat performansının yanı sıra altın ithalatının tarihsel ortalamasının altına inmesi, sıkı para politikası duruşunun kredi hacmini ve iç talebi sınırlamasına bağlı olarak cari işlemler dengesinde belirgin bir iyileşme öngörülmektedir. Böylece, 2021 yılında cari işlemler açığının GSYH'ya oranının yüzde 2,6 seviyesinde gerçekleşmesi beklenmektedir.

5. Finansal İstikrar

Türk bankacılık sektörünün güçlü sermaye yapısı, sektörün risklere karşı dayanıklılığını artırmaktadır. Bankaların beklenmeyen kayıplara karşı dayanıklılığını gösteren sermaye yeterlilik rasyosu, salgının olumsuz etkilerine rağmen düzenleyici tedbirlerin ve bankacılık sektörünün ihtiyatlı duruşunun katkısıyla 2021 yılı Temmuz ayı itibarıyla yüzde 17,4 seviyesinde gerçekleşmiştir. Söz konusu oran Basel III kriterlerine göre yüzde 8 olarak uygulanan yasal asgari oranın ve BDDK tarafından yüzde 12 olarak belirlenen hedef oranın oldukça üzerindedir. Sermayenin kalitesinin bir ölçütü olarak kabul edilen çekirdek sermaye yeterliliği rasyosu yüzde 13,4 ile yasal oran olan yüzde 4,5'in çok üzerindedir.

Bankacılık sektörünün kısa vadeli likidite pozisyonu güçlü görünümünü korumaktadır. Salgın döneminde BDDK tarafından likidite karşılama oranlarının yasal alt limitleri konusunda sağlanan muafiyet, 2020 yılsonunda sonlandırılmış ve bankalar bu duruma zorluk çekmeden uyum sağlamıştır. Ayrıca, bankaların finansal şoklara karşı kullanabilecekleri güçlü yabancı para likidite tamponları, bir yıl içinde vadesi dolacak yurtdışı kaynaklı borçlarını karşılayabilecek yeterliliktedir.

Salgın nedeniyle hanehalkının ve nakit akışı bozulan firmaların desteklenmesi amacıyla alınan tedbirlerle kredilerde artış sağlanmıştır. 2020 yılı son çeyreğinden itibaren başlayan parasal

sıkılaştırmanın ve likidite tedbirlerinin sonlandırılmasının etkisiyle hem ticari hem de bireysel kredi artışının yavaşladığı gözlenmektedir. Bununla birlikte, BDDK tarafından 2021 yılının ilk yarısında halen yüksek seyreden bireysel kredi artışını sınırlandırmaya yönelik başta taşıt kredilerini içeren ilave makroihtiyati tedbirler yürürlüğe konulmuştur. Bunun neticesinde, Temmuz ayından itibaren yıllık bireysel kredi artışının daha ılımlı bir patikaya gerilediği görülmektedir.

Salgın döneminde, artan kredi hacmi, kredilerin sınıflandırılmasına yönelik sağlanan esneklikler ile yapılandırma ve taksit erteleme uygulamaları sektörün aktif kalitesini desteklemiştir. Bu önlemler ve ekonomik aktivitedeki canlılık, Tahsili Gecikmiş Alacaklar (TGA) bakiyesine geçişleri yavaşlatmaktadır. Yüzde 3,7'ye kadar gerileyen toplam TGA oranındaki mevcut düzeylerin esnekliklerin uzatıldığı Eylül ayı sonuna kadar devam etmesi ve sonrasında bir miktar artması beklenmektedir. Ancak, bankacılık sektörü güçlü sermaye yapısı ve yüksek karşılık oranlarıyla bu riskleri yönetebilecek konumdadır. Ayrıca, Ekonomi Reformları Eylem Planındaki aktif kalitesini artırmaya yönelik tedbirler bankacılık sektörünü destekleyecektir.

Program döneminde, makroekonomik gelişmeler dışında bankacılık sektörüne etkide bulunması beklenen en önemli konuların finansal sektörlerdeki dijitalleşme ve sürdürülebilirlik alanındaki uluslararası düzenlemeler olması beklenmektedir. Özellikle Avrupa Yeşil Mutabakatı kapsamında reel ekonominin sıfır karbon ekonomisine dönüşüm sürecinde finans sektörünün ve bankacılığın önemli bir rolü olacağı öngörülmektedir. Bu süreçte gerçekleştirilecek yasal altyapı çalışmalarının da uluslararası sürdürülebilir para ve sermaye piyasalarından uygun maliyetli kaynak sağlamak için bir ön koşul olacağı anlaşılmaktadır. Benzer şekilde, önümüzdeki dönemde Basel Komitesinin yeni sermaye yeterliliği düzenlemeleri de bankacılık sektörünü ilgilendiren diğer bir dönüşüm süreci olacaktır.

Sermaye piyasalarının gelişimi ve ekonomiye katkısı sürmektedir. Küresel likidite artışı başta olmak üzere halka arz piyasasını dünya genelinde canlandıran gelişmelere paralel olarak Türkiye'de şirketlerin özkaynak finansmanı tercihi bu dönemde artarak devam etmiştir. 2021 yılının ilk sekiz ayı itibarıyla otuz beş adet birincil halka arz gerçekleşmiş ve halka arzdan elde edilen toplam hasılat 15,2 milyar TL'yi bulmuştur. Birincil halka arz sayısı itibarıyla tarihi en yüksek seviyesine ulaşılırken bu dönemde yatırımcı sayısı da önemli derecede artmıştır. Şirketlerin artan özkaynak finansmanı tercihinde, 2020 yılı Kasım ayında yapılan kanuni düzenlemeyle payları, Borsa İstanbul Pay Piyasasında ilk defa işlem görmek üzere en az yüzde 20 oranında halka arz edilen şirketlere kurumlar vergisi oranının iki puan indirimi uygulanması hususu önemli etki yaratmıştır. Ayrıca bu dönemde, sermaye piyasalarının uzun vadeli projelerin yatırımlarında etkin bir şekilde kullanılması amacıyla gerekli yasal düzenlemeler tamamlanmış, proje gelirlerine dayalı olarak ihraç edilecek projeye dayalı menkul kıymetler ürününün alt yapısı hazırlanmıştır.

Uzun vadeli tasarrufların artırılması bakımından önemli olan bireysel emeklilik ve otomatik katılım sisteminde toplam fon büyüklüğü, 27 Ağustos 2021 itibarıyla 188,6 milyar TL olarak gerçekleşmiştir. Söz konusu tarih itibarıyla Bireysel Emeklilik Sistemi (BES)inde katılımcı sayısı yaklaşık 7 milyona, fon büyüklüğü ise 174,4 milyar TL'ye ulaşmıştır. Ayrıca gönüllülük esasına dayalı BES'in yanı sıra, 2017 yılında yürürlüğe giren otomatik katılım sisteminde yaklaşık 6 milyon çalışan yer almakta olup toplam fon büyüklüğü 14,3 milyar TL'ye ulaşmıştır. 18 yaşından küçüklerin BES kapsamına alınması ve emeklilik yatırım fonlarının merkezi platformda alınıp satılabilmesi başta olmak üzere 2021 yılı içerisinde yapılan düzenlemelerle birlikte sistemdeki katılımcı sayısı ve fon miktarının önümüzdeki süreçte daha da artması beklenmektedir.

Hanehalkı borçluluğunda Türkiye gelişmekte olan ülke ortalamalarına göre oldukça düşük bir riskliliğe sahiptir. Uluslararası Ödemeler Bankası (BIS) veri tabanına göre 2020 yılında Türkiye'de hanehalkı borcunun GSYH'ya oranı bir önceki yıla göre 2,9 puan artarak yüzde 17,5'e yükselmiştir. Aynı dönemde

gelişmekte olan ülkelerin ağırlıklı ortalaması 8,5 puan artışla yüzde 53,9'a ulaşmıştır. Ayrıca döviz cinsinden veya dövize endeksli kredi kullanma imkânının olmaması nedeniyle hanehalkının kur riski bulunmamaktadır.

Salgınla birlikte firmaların artan finansman ihtiyacının bankacılık sektörü tarafından karşılanması sonucunda reel kesimin borçluluğu dünya genelinde olduğu gibi ülkemizde de artış göstermiştir. 2020 sonunda BIS'e göre Türkiye'nin reel sektör borcunun GSYH'ya oranı bir önceki yıla göre 7 puan artarak yüzde 72,1 olmuştur. Çin hariç gelişmekte olan ülke ortalaması ise aynı dönemde 13,4 puan artarak yüzde 74,1 olmuştur. Diğer taraftan, ülkemiz reel sektör firmalarının kısa vadeli döviz pozisyonu fazlası 2021 yılı Haziran ayı itibarıyla 58,4 milyar dolar olup bir yıllık vadede kur riski bulunmamaktadır.

6. Kamu Maliyesi

2020 yılında, salgının ekonomik ve sosyal hayat üzerindeki olumsuz etkilerini sınırlandırmak amacıyla maliye politikası etkin biçimde kullanılmış; hanehalkını, istihdamı ve reel sektörü korumaya yönelik gelir ve gider yönlü çeşitli tedbirler hayata geçirilmiş, vergi indirimleri ve ertelemeleri uygulamaya alınmıştır. Bu önlemlerin yanı sıra enflasyonla mücadelede para politikasını desteklemek amacıyla alınan tedbirlerin gelir azaltıcı etkilerine karşın, ekonomik aktivitedeki iyileşme sayesinde bütçe gelir performansı olumlu seyretmiş, giderlerde ise artış gerçekleşmiştir.

GSYH'ya oranla, 2020 yılında merkezi yönetim bütçe gelirlerinde 0,1 puan, harcamalarında 0,7 puan artış yaşanmış, bütçe açığı ise 0,6 puan artarak yüzde 3,5 olarak gerçekleşmiştir.

2020 yılında, bir önceki yıla göre, genel devlet toplam gelirleri GSYH'ya oran olarak 0,7 puan azalırken, genel devlet toplam harcamalarında 0,2 puan artış yaşanmıştır. Aynı dönemde, genel devlet cari giderlerinde 0,3 ve yatırım giderlerinde 0,1 puan azalış gerçekleşmiş, transfer harcamalarında ise 0,6 puan artış olmuştur. Bu çerçevede, GSYH'ya oran olarak genel devlet açığı yüzde 3,9, genel devlet faiz dışı açığı ise yüzde 1,1 olarak gerçekleşmiştir.

2020 yılı kamu kesimi borçlanma gereği bir önceki yıla göre GSYH'ya oran olarak 0,7 puan artışla yüzde 3,9 düzeyinde gerçekleşmiş, AB tanımlı genel yönetim borç stokunun GSYH'ya oranı bir önceki yıla göre 7,1 puan artarak yüzde 39,8 seviyesine yükselmiştir.

Salgın etkisinin devam ettiği ve salgına ilişkin tedbirlerin sürdürüldüğü 2021 yılında merkezi yönetim bütçe gelir ve harcamalarının GSYH'ya oran olarak 2020 yılına kıyasla 1,2'şer puan azalması ve bu çerçevede YEP (2021-2023)'te yüzde 4,3 olarak hedeflenen bütçe açığının bir önceki yıllara aynı seviyede kalarak yüzde 3,5, yüzde 1,2 olarak hedeflenen faiz dışı açığın ise yüzde 0,8 olarak gerçekleşmesi beklenmektedir.

2021 yılında, bir önceki yıla göre, genel devlet toplam gelirlerinin GSYH'ya oranının 1,8 puan, genel devlet toplam harcamalarının ise 2,1 puan azalması beklenmektedir. Aynı dönemde, genel devlet cari giderlerinin 1,2 puan ve transfer harcamalarının 1 puan azalması, yatırım harcamalarının ise 0,1 puan artması beklenmektedir. 2021 yılı genel devlet gelirlerinde beklenen azalmanın 0,6 puanının vergi gelirlerinden, kalan kısmının ise vergi dışı gelirler, sosyal güvenlik prim tahsilatları ve işsizlik sigortası fonundan gerçekleşmesi beklenmektedir. Bu çerçevede, GSYH'ya oran olarak genel devlet açığının bir önceki yıla göre 0,3 puan iyileşerek yüzde 3,6, genel devlet faiz dışı açığının ise yüzde 0,7 olarak gerçekleşmesi beklenmektedir.

2021 yılı kamu kesimi borçlanma gereğinin GSYH'ya oranının yüzde 3,9 ile bir önceki yıl seviyesini koruyacağı, AB tanımlı genel yönetim borç stokunun GSYH'ya oranının ise bir önceki yıla göre 3,2 puan azalarak 36,6 olarak gerçekleşmesi beklenmektedir.

Salgının ekonomik ve sosyal hayat üzerindeki olumsuz etkilerini sınırlandırmak amacıyla 2020 ve 2021 yıllarında merkezi yönetim bütçesi imkânlarından sağlanan desteklerin 133,6 milyar TL'ye, İşsizlik Sigortası Fonu ve Sosyal Yardımlaşma ve Dayanışmayı Teşvik Fonundan yapılan ödemelerin 72,2 milyar TL'ye ulaşacağı tahmin edilmektedir. Ayrıca, vergi, sosyal güvenlik primleri ve kredilerde erteleme

yapılmış, uygun koşullu kredi imkânları sağlanmış olup, bu kapsamdaki faaliyetlerin büyüklüğünün 2021 yılı sonunda 528,5 milyar TL olarak gerçekleşmesi beklenmektedir. Bu çerçevede, salgının olumsuz etkilerini sınırlandırmak amacıyla alınan tedbirlerin ekonomik büyüklüğünün toplamda 734,2 milyar TL olacağı tahmin edilmektedir.

II. TEMEL AMAÇLAR

Salgın sonrası toparlanma sürecinde büyüme potansiyelini artırmayı ve yüksek katma değerli üretimi öneleyen Türkiye ekonomisi için; nitelikli istihdam oluşturan, enflasyon ve cari açık yaratmayan, ağırlıklı olarak yurtiçi tasarruflar ve doğrudan yabancı yatırımlarla finanse edilen, verimli alanlara yönlendirilmiş yatırımlara ve ihracata dayalı, yeşil dönüşümü dikkate alan istikrarlı, dengeli ve gelir dağılımı adaletini gözetilen bir büyüme yapısının tesis edilmesi temel amaçtır. Bu çerçevede makroekonomik istikrarın korunarak, özel sektöre de yön verecek şekilde ekonomide şeffaflığın ve öngörülebilirliğin artırılması esastır.

Bu dönemde, küresel tedarik zincirlerindeki değişimler, dijital ve yeşil dönüşüm gibi eğilimler dikkate alınarak; uluslararası arenada rekabet gücü yüksek, üretim ve istihdam potansiyeli barındıran sektörler desteklenerek, küresel ticaretten alınan payın artırılması ve bu kapsamda cari işlemler dengesinde kalıcı ve sürdürülebilir iyileşmenin sağlanması hedeflenmektedir.

İşgücü piyasasında etkinliği ve beceri uyumunu geliştirmeye, insan kaynağını güçlendirerek istihdam edilebilirliği artırmaya yönelik gerçekleştirilecek yapısal reformlar ve nitelikli bir büyüme kompozisyonuyla istihdam oranının artırılması hedeflenmektedir.

Program döneminde, para ve maliye politikalarının güçlü eşgüdümünün sürdürülmesi ile mal ve hizmet piyasalarında rekabet ve verimliliği artıracak yapısal politikalar hayata geçirilerek enflasyonun kalıcı olarak tek haneli seviyelere indirilmesi hedeflenmektedir.

Salgının etkisiyle yükselen kamu açıklarının tedrici olarak azaltılması ve mali disiplinin sürdürülmesi program döneminde izlenecek maliye politikasının temel amacı olacaktır.

Program döneminde, reel sektörün finansmanında sermaye piyasalarının payının yükselmesi ve bu piyasalardan sağlanan uzun vadeli fonlar aracılığıyla kalkınma sürecine katkının artarak sürmesi hedeflenmektedir.

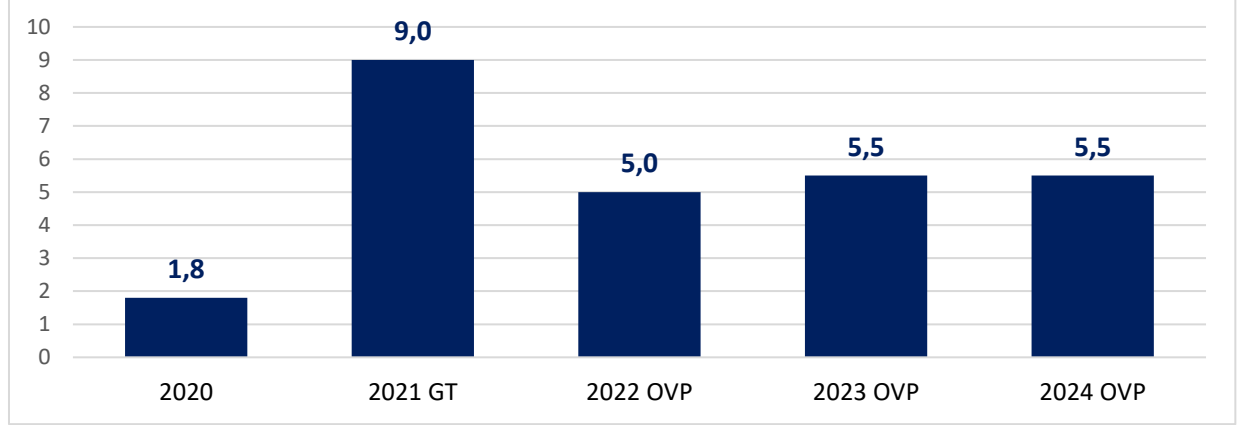
III. MAKROEKONOMİK HEDEFLER VE POLİTİKALAR²

1. Büyüme

Program döneminde iç ve dış talep arasında dengeli görünümün korunmasının yanı sıra, büyüme potansiyelinin istikrarlı ve sağlıklı bir biçimde artırılarak sürdürülebilir ve kapsayıcı büyümenin sağlanması amacıyla para, maliye ve gelirler politikaları tam koordinasyon içerisinde yürütülecektir. Bu dönemde, Türkiye ekonomisinin yıllık ortalama yüzde 5,3 oranında büyümesi öngörülmektedir. Salgına yönelik önlemlerin sosyal hayat üzerindeki etkilerinin azalmasıyla hizmetler sektöründeki toparlanmanın hız kazanması ve sanayideki mevcut ivmeye eşlik etmesi beklenmektedir.

² Makroekonomi ve kamu maliyesine ilişkin temel göstergeler ve hedefler Ek 1’de yer almaktadır.

Grafik 7: Büyüme (Yüzde)



GT: Gerçekleşme Tahmini

Fiziki, beşeri ve teknolojik altyapı güçlendirilerek On Birinci Kalkınma Planında belirlenen öncelikli sektörler başta olmak üzere sanayide teknolojik dönüşüm sağlanacak ve daha verimli, rekabetçi bir ekonomik yapı tesis edilecektir.

Büyümenin kaliteli, kapsayıcı ve sürdürülebilir olması için makroekonomik dengeleri gözeten ve yapısal reformlarla desteklenen kalkınma modeli uygulamasına devam edilecektir.

Tasarrufların büyümenin finansmanı amacıyla kullanılmasında etkinlik, denge ve rekabetçilik ilkeleri gözetilerek nitelikli büyüme kompozisyonunun sürdürülmesi ve makrofinansal risklerin en aza indirilmesi sağlanacaktır.

Politika ve Tedbirler

1. Makroekonomik istikrar, düzenleyici çerçeve ve iş ortamı güçlendirilerek sanayi sektöründe teknoloji seviyesi yüksek sabit sermaye yatırımları ve doğrudan yabancı yatırımlar özendirilecektir.
2. Yatırım teşvik sisteminde sadeleşme sürecine devam edilecek; yenilikçi ve katma değerli üretime yönelen, özsermaye ağırlıklı gerçekleştirilen, küresel değer zincirinin bir parçası olan ve bölgesel kümelenme öncelikleriyle uyumlu yatırımlara münhasıran destek sağlanacaktır.
3. KOBİ'ler başta olmak üzere firmaların modern teknolojiler ve iş modelleriyle çalışma kapasiteleri geliştirilecek, verimlilikleri artırılabilecek, bölgesinde veya sektöründe rekabetçi olan ve hızlı büyüyen KOBİ'lerin kurumsal gelişim projeleri önceliklendirilecek, salgın sonrası dönemdeki yeni düzene uyumlarını hızlandırmak için KOBİ'lerin dijital dönüşüm projeleri desteklenecektir.
4. Hazine taşınmazlarının tahsis süreçlerine ilişkin gerekli yasal ve idari prosedürler tamamlanarak yatırımcıların kullanımına sunulacak, bölgesel koşullar göz önünde bulundurularak belirlenecek sektörlerde yatırım teşvik uygulamalarının değerlendirilmesine ve ekonomiye kazandırılmasına yönelik politikalar hayata geçirilecektir.
5. Sanayileşme İcra Komitesi tarafından yenilik, yerleşme ve teknoloji transferi içeren kamu alımları ve politikaları yoluyla Ar-Ge'den ticarileşmeye kadar uçtan uca tüm süreci kapsayacak özel modeller geliştirilerek, öncelikli sektörlerde kritik bileşenler başta olmak üzere üretimdeki yerli katkı oranı artırılabilecektir.
6. Fikri mülkiyet varlıklarının değerlemesine dönük çalışmalar hızlandırılacak, değerlendirilmiş ve patent gibi gayri maddi varlıkların şirket bilançolarına ve ülke ekonomisine katkısı artırılabilecek, üniversitelerde, araştırma kurumlarında ve Teknoloji Geliştirme Bölgelerinde geliştirilen patentli teknolojilerin sanayiye etkin bir şekilde aktarılması sağlanacaktır.
7. Başta yükselen ve yıkıcı teknolojiler olmak üzere yeni açılacak çağrılar ile Teknoloji Odaklı Sanayi Hamlesi Programının uygulanmasına etkin şekilde devam edilecek, desteklenmekte olan projeler için yenilikçi finansman modelleri geliştirilecektir.
8. Çığır açıcı teknolojilere yönelik yeni Ar-Ge projeleri başlatılacak, kuantum, yapay zekâ, biyoteknoloji, genetik, yeni nesil nükleer enerji gibi alanlarda öncül araştırmalar desteklenecektir.

9. Teknoloji Geliştirme Bölgelerinin niteliği artırılarak Ar-Ge ve yenilik kapasitesi güçlendirilecek, teknolojik standartların belirlendiği yurtdışı komitelerde özel sektörün daha fazla temsil edilmesi teşvik edilecektir.
10. Yüksek teknoloji ürünlerinin üretileceği, büyük ölçekli yerli ve yabancı yatırımların yer alacağı, etkin yönetim modeline sahip yeni nesil endüstri ve teknoloji bölgeleri kurulacaktır.
11. Yüksek katma değerli üretimin canlandırılması ve ihracatı destekleme amacıyla yeni pazarlara erişimi kolaylaştıracak ana ulaştırma ve lojistik koridorları geliştirilecek ve iyileştirilecektir.
12. Türkiye'deki mevcut yatırımcılar ile düzenli aralıklarla «yatırım ortamı değerlendirme anketleri» gerçekleştirilerek yatırım ortamına ilişkin sorunlar ilk elden tespit edilecek ve yatırımcıların önerileri alınacaktır.
13. Düşük teknoloji ürünlerin yoğun olduğu sektörlerde kalite, tasarım ve markalaşmayı sağlayacak politikalar izlenerek ihracatın katma değeri artırılabilecektir.

2. Yeşil Dönüşüm

İklim değişikliğinin etkisini tüm dünyada daha şiddetli bir şekilde göstermesi, sürdürülebilirlik kavramı çerçevesinde yeşil ekonomiye geçiş sürecinin önemini artırmıştır. Avrupa Birliği (AB) tarafından 2019 yıl sonunda açıklanan Avrupa Yeşil Mutabakatı gibi yaklaşımlarla gelişmiş ülkelerin öncülüğünde küresel düzeyde ekonomi politikalarında iklim değişikliğinin ağırlığı artmaktadır. Bu durum, başta ana ihracat pazarımız olan AB olmak üzere ülkelerin uygulayacağı yeni politikalara göre sanayide ve ekonomi genelinde yeşil dönüşümün gerekliliğini beraberinde getirmektedir. Program döneminde küresel değer zincirleriyle bütünleşme ve daha fazla uluslararası yatırım çekme süreci, bu yeni anlayış çerçevesinde Yeşil Mutabakat Eylem Planında yer alan hedef ve eylemler de dikkate alınarak şekillenecektir.

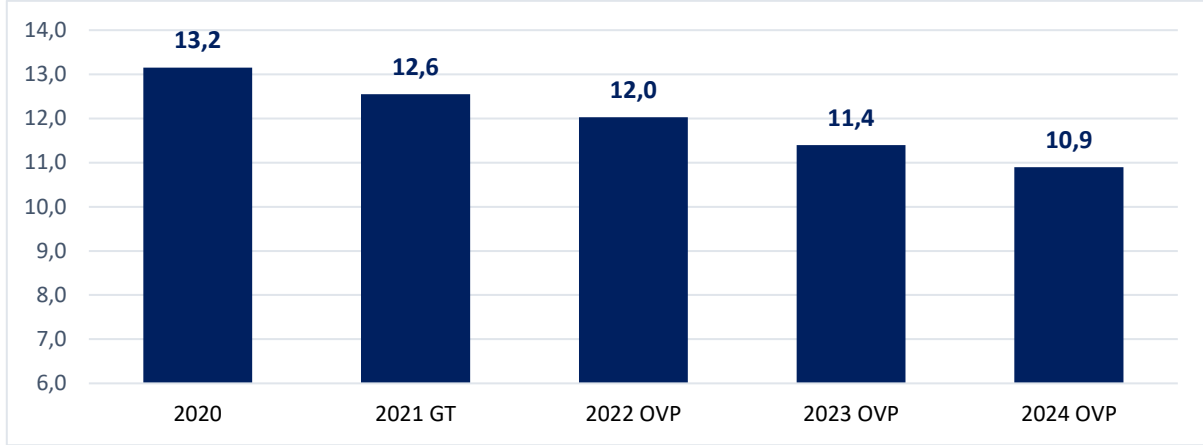
Politika ve Tedbirler

1. Sanayi, ticaret, ulaştırma, çevre ve enerji alanlarında yeşil dönüşüm ve dögüsel ekonomiye geçişi destekleyici yeni yaklaşımlar, dış finansman imkânları da dikkate alınarak destek ve kredi teşvik mekanizmaları çerçevesinde hayata geçirilecek; başta geri dönüşüm teknolojileri olmak üzere verimlilik artıran ve sera gazı emisyon artışını sınırlamayı hedefleyen yatırımlar desteklenerek uluslararası ticaret alanında iklim değişikliği politikalarıyla uyumlu şekilde ihracatın rekabet gücü artırılabilecektir.
2. Yeşil dönüşümü hızlandırmak amacıyla Ar-Ge çalışmaları desteklenerek yeşil üretim için gerekli teknolojiler geliştirilecek ve yaygınlaştırılacaktır.
3. Yeşil OSB ile yeşil endüstri bölgesi sertifikasyon sistemi tamamlanarak, çevreye duyarlı, sürdürülebilir sanayi ve dögüsel ekonomi alanları oluşturulmasına hız verilecektir.
4. Finansal sektörün düzenleyici çerçevesi sanayinin yeşil dönüşümünü kolaylaştıracak şekilde geliştirilecektir.
5. Çevreye duyarlı yatırımların finansmanı amacıyla uluslararası standartlarla uyumlu rehber hazırlanarak yeşil tahvil ve sukuk ihraçları teşvik edilecektir.
6. Küresel iklim değişikliğinin olumsuz etkilerini en aza indirmek amacıyla enerji ve üretim kaynaklarını verimli bir şekilde kullanan, çevre dostu üretime yönelik yatırımlar desteklenecektir.
7. Sıfır atık uygulamaları hanehalkını da kapsayacak şekilde yaygınlaştırılacak ve üretimin kritik alanlarındaki ihtiyacın dışında kalan atık ithalatının azaltılmasına yönelik tedbirler alınacaktır.

3. İstihdam

Salgının işgücü piyasası üzerindeki etkilerini azaltmaya yönelik kapsamlı politika tedbirleri sonucunda istihdam salgın öncesi seviyesinin üzerine çıkmıştır. Önümüzdeki dönemde devam eden toparlanmayla işgücüne katılım ve istihdam oranlarında artış öngörülmektedir.

Grafik 8: İşsizlik (Yüzde)



GT: Gerçekleşme Tahmini

Program dönemi boyunca istihdamın yıllık ortalama 1 milyon 170 bin kişi artması ve işgücüne katılım oranlarındaki artışa rağmen işsizlik oranının kademeli olarak gerileyerek 2024 yılında yüzde 10,9 seviyesinde gerçekleşmesi öngörülmektedir.

Politika ve Tedbirler

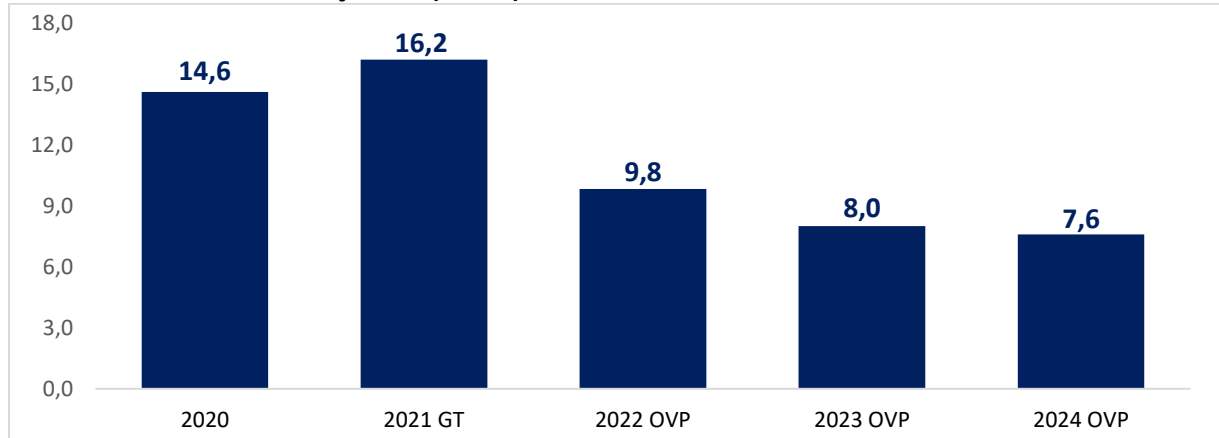
1. İstihdam teşviklerine ilişkin etki değerlendirmesi yapılarak teşviklerin sade ve etkin bir yapıya kavuşturulması, makroekonomik hedefler ve bütçe ile uyumu sağlanacaktır.
2. Dijitalleşme ve yeşil dönüşüm alanları başta olmak üzere geleceğin işlerine yönelik farkındalık geliştirilecek, bu alanların bölgesel ve sektörel dönüşümünde mevcut istihdam durumu, yeni istihdam olanakları ve becerilere yönelik çalışmalar yapılacaktır.
3. Eğitim-istihdam-üretim ilişkisini güçlendirmek için yenilikçi eğitim sektör işbirlikleri artırılarak mesleki eğitim programlarının aynı zamanda dijital ekonominin değişen gereklerine cevap verecek şekilde uyumlaştırılması sağlanacaktır.
4. Öğrencilere yönelik staj ve diğer yetenek yönetimi faaliyetleri yaygınlaştırılacak; mesleki rehberlik desteklenecek, öğrencilerin iş hayatına geçiş öncesi kariyer farkındalıkları kariyer merkezleri ile güçlendirilerek reel sektörün talep ettiği temel becerileri ve yetkinlikleri artırılabilecektir.
5. Hayat boyu öğrenme programlarının çeşitliliği artırılacak, Mesleki Yeterlilik Kurumu ile koordineli olarak meslek standartları belirlenerek kazanımların ulusal ve uluslararası alanda geçerli olacak şekilde belgelendirilmesi ile bireylerin niteliklerinin artırılması sağlanacaktır.
6. Reel sektörün ihtiyaç duyduğu kalfa ve usta talebini karşılamak üzere "Mesleki Eğitim Merkezleri" güçlendirilecek, yaygınlaştırılacak ve örgün eğitim, yaygın eğitim, tamamlama eğitimi ve serbest öğrenme yoluyla edinilen kazanımların belgelendirilmesi sağlanacaktır.
7. Ülkenin beşerî sermayesinin güçlendirilmesi amacıyla okullar arası başarı farkları azaltılarak ve okul öncesi eğitim yaygınlaştırılarak eğitimde fırsat eşitliği artırılabilecek, temel eğitim güçlendirilecek, tüm kademe ve sınıf seviyelerinde öğretmenlerin mesleki gelişimlerini iyileştirecek eğitimler çeşitlendirilerek yaygınlaştırılacaktır.
8. Sosyal yardım alan çalışabilir durumdaki bireylerin üretken duruma getirilmesi ve sürdürülebilir gelir elde edebilmelerine yönelik çalışmalar yapılacak ve bu amaçla aktif işgücü programları etkin bir biçimde kullanılacaktır.
9. Reel sektöre yönelik beceri temelli bir iş analiz yöntemi geliştirilerek mesleklerin beceri envanterleri çıkarılacak ve eşleştirme sistemi beceriler özelinde geliştirilecektir.
10. Girişimcilik eğitimlerinin aktif işgücü programları içindeki payı artırılacak, girişimcilere yönelik danışmanlık hizmetleri dijital imkânlardan da faydalanılarak geliştirilecektir.
11. Genç İstihdam Ulusal Strateji Belgesi hayata geçirilecektir.
12. Kadınlar, gençler ve engelliler gibi özel politika gerektiren grupların işgücü piyasasına girişlerini ve kalıcı olmalarını hedefleyen İş Kulübü Programları yaygınlaştırılacaktır.

13. Kadınların, ekonomik hayata etkin katılımını teminen, iş kurma ve geliştirme süreçlerinin kolaylaştırılması, e-ticaret platformlarında daha fazla yer almalarının teşvik edilmesi ve kadın kooperatifçiliği güçlendirilerek destekleyici hizmetlerin sunulması ile kadınlarda finansal okuryazarlığın geliştirilmesi için gerekli çalışmalar sürdürülecektir.
14. İş ve aile yaşamını uyumlaştırmak ve işgücüne katılımı teşvik etmek amacıyla kaliteli, ekonomik ve kolay erişilebilir çocuk, engelli ve yaşlı bakım imkânları yaygınlaştırılacaktır.
15. İş sağlığı ve güvenliği mevzuatı, çalışma hayatında ortaya çıkan ihtiyaçları karşılayacak düzeyde güncellenerek rehberler ve yeni teknolojiler aracılığı ile her büyüklükteki işyerine uygulanabilirliği sağlanacaktır.

4. Fiyat İstikrarı

TÜFE yıllık artış oranının uygulanacak etkin para ve maliye politikaları ile üretim ve verimlilik artışı kanalıyla tek haneli seviyelere düşürülerek 2024 yılı sonunda yüzde 7,6 olarak gerçekleşeceği öngörülmektedir. Söz konusu hedef çerçevesinde; toplam talep koşullarının ılımlı seyredeceği, Türk Lirasının istikrarlı bir görünüm sergileyeceği, gıda enflasyonunun program dönemi içinde tek haneli seviyelere düşürüleceği ve yönetilen ve yönlendirilen fiyat artışlarının ilgili yılın enflasyon tahminiyle uyumlu oranda gerçekleşeceği öngörülmektedir.

Grafik 9: Yıl Sonu TÜFE Artış Oranı (Yüzde)



GT: Gerçekleşme Tahmini

Politika ve Tedbirler

1. Fiyat istikrarının kalıcı olarak tesis edilmesi amacıyla enflasyon hedeflemesi uygulamasına devam edilecektir. Bu doğrultuda, Merkez Bankası tarafından para politikası araçları enflasyon görünümüne göre fiyat istikrarı hedefi gözetilerek kullanılacaktır.
2. Fiyat İstikrarı Komitesi, arz yönlü ve yapısal sorun alanlarına odaklanacak ve uygulanacak politikaların koordinasyonunu sağlayarak etkinliğini artıracaktır.
3. Yönetilen ve yönlendirilen fiyatlar, ilgili yılın enflasyon tahminiyle uyumlu olarak belirlenerek enflasyon ataleti azaltılacaktır.
4. Enerji piyasaları başta olmak üzere şeffaflık ve rekabet odaklı uygulamalar yaygınlaştırılacaktır.
5. Piyasada sağlıklı fiyat oluşumuna katkı sağlamak amacıyla başta gıda fiyatlarına yönelik Erken Uyarı Sistemi olmak üzere büyük veri ve veri analiz sistemleri oluşturularak etkin bir şekilde kullanılacaktır.
6. Gıda arz güvenliğini sağlayarak fiyat istikrarını korumak amacıyla, tarım arazilerinin korunması ve etkin kullanımı çalışmalarına devam edilecek, ekilebilir ve sulanabilir alanların artırılması için yatırımlar artırılarak sürdürülecek, tohum, gübre, yem, ilaç ve mazot gibi girdi maliyetlerinin yanı sıra finansman yükünü hafifletici, teknoloji odaklı dönüşümü sağlayıcı programlar uygulamaya konulacaktır.
7. Gıda ürünlerinin tarladan sofraya soğuk zincir sistemiyle güvenli bir biçimde, en az fireyle ve makul fiyatlarla ulaşmasını sağlamak amacıyla bütüncül bir yaklaşımla hal ve kooperatifçilikte

iyileştirmeler yapılarak dağıtımın kayıtlı ve en az lojistik maliyetli olmasına yönelik düzenlemeler yapılacaktır.

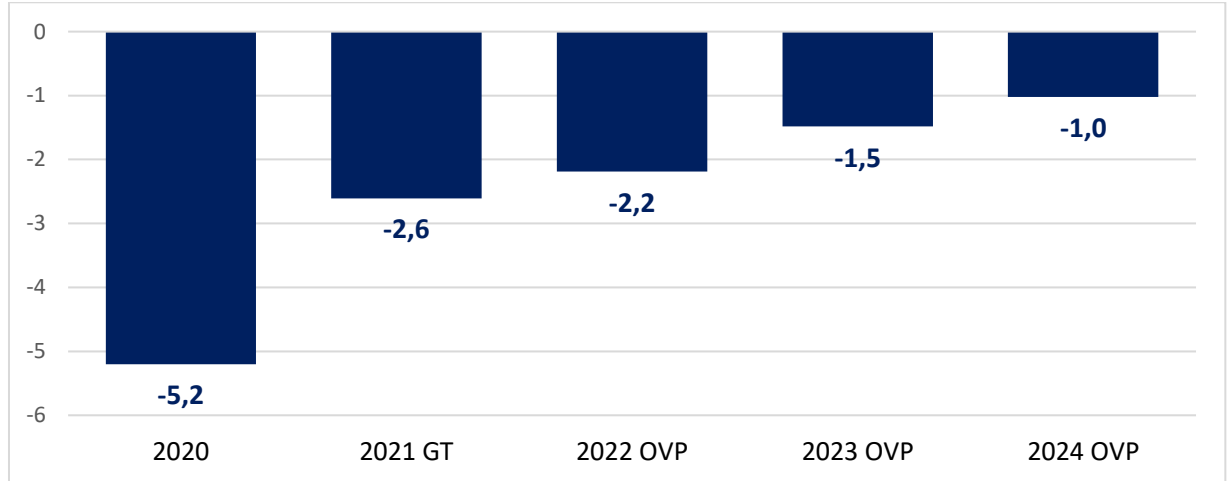
8. Tarımsal üretim planlamasına katkı sağlanması, üretimde öngörülebilirliğin artırılması, fiyat dalgalanmalarının önüne geçilmesi, çiftçinin ürettiği ürünü değer fiyattan satabilmesi, sanayinin ihtiyaç duyduğu kalitede ürünü tedarik edebilmesi için tarım-sanayi entegrasyonunu sağlamaya yönelik çiftçi ve sanayicinin yazılı akite olan güvenini artıracak sözleşmeli tarım mekanizmaları geliştirilecektir.

5. Ödemeler Dengesi

2022 yılında küresel ekonominin büyüme ivmesini sürdürmesi, küresel ticaret hacminin de bu eğilime eşlik etmesi öngörülmektedir. Mal ticareti ile birlikte turizmin yanı sıra yazılım gibi hızlı gelişen sektörlerin öncülüğünde hizmet ticaretinin de toparlanma sağlayacağı, emtia fiyatlarında hâlihazırda gözlenen kuvvetli seyrin ise önümüzdeki yıl zayıflaması beklenmektedir.

Mal ihracatındaki artışın önümüzdeki dönemlerde devam etmesi, ithalatta dışa bağımlılığı azaltacak politika ve tedbirlerin uygulanması ile hizmet gelirlerinin önümüzdeki dönemde yükselmesiyle birlikte cari işlemler açığının GSYH'ya oranının kademeli bir şekilde azalarak 2024 yılında yüzde 1 seviyesine gerilemesi öngörülmektedir. Cari işlemler dengesindeki iyileşmeye paralel olarak dış finansman ihtiyacının azalması, dış finansman kaynaklarından ise teknoloji transferi sağlayan uluslararası doğrudan yatırımlar başta olmak üzere uzun vadeli sermaye girişlerinin öne çıkarılması amaçlanmaktadır.

Grafik 10: Cari İşlemler Dengesi/GSYH (Yüzde)



GT: Gerçekleşme Tahmini

Politika ve Tedbirler

1. Başta Gümrük Birliği olmak üzere mevcut Tercihli Ticaret Anlaşmalarının ve Serbest Ticaret Anlaşmalarının hizmet ticareti ve dijital ticareti de kapsayacak şekilde güncellenmesi ve kapsamlarının genişletilmesi suretiyle ticaret ortaklarımızla ekonomik ve ticari ilişkiler derinleştirilecektir.
2. Öncelikli sektörlerle yönelik ticari ve ekonomik ilişkilerimiz, "Girişimci ve İnsani Dış Politikamız" çerçevesinde derinleştirilip çeşitlendirilecek; Afrika ve Latin Amerika'ya yönelik ortaklık ve açılım politikalarımız ile "Yeniden Asya" girişimimiz somut hedefler doğrultusunda hayata geçirilmeye devam edilecektir.
3. Mal ve hizmet ihracatımızın menzilini arttırma, ülkemize coğrafi olarak uzak ihracat potansiyeli yüksek ülkelerle ticaretimizi geliştirme hedefine yönelik olarak "Uzak Ülkeler Stratejisi" hayata geçirilecektir.

4. Yurtdışında yaşayan vatandaşlarımız, iş dünyası ve finansman unsurlarını temel alan bütüncül yaklaşımımız sürdürülecek, bölgesel ve çok taraflı işbirliği platformlarından en etkin şekilde istifade edilerek ticari bağlarımız çeşitlendirilecektir.
5. KOBİ'lerin, kadın ve genç girişimcilerin ihracatını artırmaya yönelik özel programlar uygulanacaktır.
6. İhracat yükünün daha hızlı ve kaliteli lojistik sunumuyla hedef pazarlara ulaştırılmasını teminen ihracat odaklı izinli gönderici sistemi yaygınlaştırılacaktır.
7. Başta e-ihracat olmak üzere hizmet ihracatına yönelik destekler etkinleştirilecek ve yeni destek mekanizmaları geliştirilecektir.
8. Yurt Dışı Lojistik Merkezler üzerinden ihracatçıların potansiyel pazarlara ve dağıtım kanallarına erişimi hızlandırılacaktır.
9. Aralıklı olarak ihracat yapan firmaların ihracatta sürekliliğini sağlamaya yönelik makine öğrenmesi ve davranış bilimlerini temel alan çalışmalar yürütülecektir.
10. Ülkemizin hizmet ihracatı potansiyelinden azami seviyede faydalanılması amacıyla çok taraflı ve ikili anlaşmalar yoluyla uluslararası işbirliği imkânları artırılacaktır.
11. Serbest bölgelere yüksek teknoloji içeren yatırımlar çekilerek ülkemizin rekabet gücü artırılacaktır.
12. Türk Eximbank fonlama imkânları, dış ticaret dengemizin geliştirilmesini sağlayacak yatırım projelerinin finansmanında ve başta KOBİ'ler olmak üzere firmaların ihracat finansmanı ihtiyaçlarını karşılamakta kullanılacaktır. Bu amaca uygun olarak Türk Eximbank, uluslararası en iyi uygulamalar dikkate alınarak yeniden yapılandırılacaktır.
13. Ülkemizde faaliyet gösteren uluslararası firmaların Ar-Ge ve Tasarım Merkezi yatırımları özendirilecektir.
14. Petrol ve doğal gaz kaynağı aramaları hızlandırılarak sürdürülecektir.
15. Ülkemizdeki endüstriyel ve metalik maden cevherlerinin katma değeri yüksek ara ve uç ürünlere dönüştürülerek ekonomiye kazandırılması sağlanacaktır.
16. Yenilenebilir enerji kaynaklarından elektrik üretimi artırılacak, endüstriyel işletmelerin enerji verimliliklerinin artırılması desteklenecektir.
17. Hedef Pazar ülkelerin seçilmiş şehirlerinden konaklama kapasitesinin yüksek olduğu turistik bölgelerimize doğrudan tarifeli uçuş seferlerinin artırılması ve sürdürülmesine yönelik uluslararası havayolu şirketleri ve tur operatörleri ile birlikte tanıtım ve pazarlama faaliyetinde bulunulacaktır.
18. Turizmin 12 aya ve tüm ülkeye yaygınlaştırılması amacıyla farklı turizm ürünlerini aynı anda sunan ve bütüncül olarak planlanmış turizm alanları oluşturularak nitelikli yatak kapasitesi artırılacaktır.
19. Değişen tüketici eğilimleriyle teknolojik gelişmeler doğrultusunda turizmin çeşitlendirilmesi amacıyla sağlık, gastronomi, festival, kültür, eko-turizm, inanç, eğitim, spor ve bisiklet turizmi gibi alternatif turizm ürünleri belirlenecek, talebin yüksek olduğu pazar ülkeler tespit edilerek tanıtım faaliyetleri yürütülecektir.
20. Türkiye'nin uluslararası görünürlüğünün artırılması ve imajının güçlendirilmesi için kamu ve kültür diplomasisi faaliyetleri yoğunlaştırılacak, ülkemizin üçüncü ülkelerle ticari ilişkilerinin geliştirilmesi ve ülkemiz hak ve menfaatlerinin azami ölçüde gözetilmesini teminen ticaret diplomasisi araçları ile bölgesel ve çok taraflı işbirliği platformları etkin bir şekilde kullanılacaktır.

6. Finansal İstikrar

Finansal sistemde tasarrufların artırılması, kaynak dağılımında etkinliğin sağlanması, sermaye piyasaları geliştirilerek finansmana erişimin kolaylaştırılması ve finansal okuryazarlığın yaygınlaştırılması suretiyle finansal istikrarın desteklenmesi amaçlanmaktadır.

Program döneminde ekonominin dışsal ve geçici oynaklıklara karşı direncinin artırılmasına yönelik olarak düzenleyici tedbirlerle finansal istikrarın güçlendirilmesi, finansal sektörün aracılık faaliyetinin yüksek katma değerli ve ihracata katkı sunan sektörleri desteklemesi sağlanarak dış finansmana bağımlılıktan kaynaklanan kırılmalıkların en aza indirilmesi hedeflenmektedir.

Politika ve Tedbirler

1. Teknolojik imkân ve araçlar, nitelikli insan kaynağıyla birleştirilerek finansal sektörün boyutuna, karmaşıklığına ve gelişimine uygun “denetleyici teknolojiler” odaklı yeni denetim uygulama ve metodolojileri hayata geçirilecektir.
2. Basel Komitesinin 2023 yılı başında uygulamaya koymayı planladığı “Basel III Final” düzenlemesi başta olmak üzere, ilgili kurum ve kuruluşlarla gerekli mutabakatlar sağlanarak, banka ve banka dışı mali sektörün uluslararası düzenlemelere uyum sağlaması ve bu kapsamda ülke tercihlerine uygun hazırlık yapılabilmesi için gerekli mevzuat değişiklikleri gerçekleştirilecektir.
3. Katılım finans düzenlemelerinin hayata geçirilmesi ve banka dışı mali kuruluşların faaliyetlerine yönelik yasal altyapı geliştirilerek, bu sektörlerdeki kuruluşların finansal sistemdeki paylarının artırılması için gereken çalışmalar yapılacaktır.
4. Avrupa Yeşil Mutabakatına uyum kapsamında, yeşil bankacılık uygulamalarının geliştirilmesi için strateji oluşturma, kurumsal yapılanma, risk yönetimi, raporlama ve kamuoyuna açıklama alanlarında rehberler hazırlanacaktır.
5. Katılım finans sektöründeki sürdürülebilirlik ve sosyal finans faaliyetlerinin stratejik planlaması ve uygulaması sağlanacaktır.
6. Ülke içinde finansal alanda kullanılan teknoloji ekosisteminin geliştirilmesini ve finans sektöründe dünyada dijitalleşmede öncü ülkeler arasında olmasını destekleyecek şekilde bilgi sistemlerine ilişkin mevzuatın güncellenmesine devam edilecektir.
7. Türkiye’deki finans ekosistemine destek hizmeti veren kritik finansal teknoloji firmalarının denetim kapsamına alınarak üçüncü taraflardan kaynaklanan risklerin en aza indirilmesi ve yerli ve milli ürün ve hizmetlerin kullanımının yaygınlaştırılması sağlanacaktır.
8. Yatırım taahhütlü avans kredileri yerli üretime ve yeşil yatırımlara dönük yeni bir çerçeveye oturtulacaktır.
9. Finansal Erişim, Finansal Eğitim, Finansal Tüketicinin Korunması Stratejisi ve Eylem Planları ilgili paydaşlarla finansal teknoloji ve dijital kanallar da dâhil edilerek güncellenecektir.
10. İç borçlanmada sabit getirili ve TL cinsi enstrümanlara ağırlık verilerek döviz cinsi borçlanmanın payı azaltılacaktır.
11. Yakın izleme ve donuk alacak grubunda yer alan kredilerin menkul kıymetleştirilebilmesine yönelik mevzuat değişikliği tamamlanarak bilanço dışına aktarma imkânı sağlanacaktır.
12. Dijital paranın teknolojik, ekonomik ve hukuki yapıları çalışmalarının sonuçları da değerlendirilerek Dijital Lira Araştırma Geliştirme Projesi birinci faz pilot bulguları doğrultusunda, daha yaygın ve geniş katımlı ileri aşama pilot testlere devam edilecektir.
13. Tahvil Garanti Fonu oluşturulacak ve bu suretle reel sektör şirketlerinin tahvil ihraçları kolaylaştırılacaktır.
14. Ödemeler alanında faaliyet gösteren Fintek kuruluşlarının Merkez Bankasıyla işletilen ödeme sistemlerine ve kamusal nitelikteki veri tabanlarına erişimi sağlanacaktır.
15. İstanbul Finans Merkezinin Fintek alanında küresel merkez olmasını güçlendirecek şekilde ödemeler alanında düzenleyici deney alanı kurulacaktır.
16. Fintek girişimlerinin desteklenmesi için İstanbul Finans Merkezinde Finans ve Teknoloji Üssü kurulacaktır.

7. Kamu Maliyesi

Kamu kesimi genel dengesinin 2022 yılında GSYH’ya oran olarak yüzde 3,7 açık vermesi ve söz konusu açığın program dönemi sonunda yüzde 2,5 seviyesine gerilemesi öngörülmektedir. Program tanımlı kamu kesimi dengesinin ise 2022 yılı sonunda yüzde 1,4 açık vermesi ve program dönemi sonunda yüzde 0,4 fazlaya dönmesi beklenmektedir.

Genel devlet toplam harcama ve gelirlerinin GSYH’ya oranlarının, 2022 yılındaki sırasıyla yüzde 33,3 ve yüzde 29,8 olan seviyelerinden program dönemi sonunda kademeli bir azalışla yüzde 31,7 ve yüzde 29,2 seviyelerine gerilemesi beklenmektedir. Bu çerçevede, 2022 yılı sonunda yüzde 3,5 olması

öngörülen genel devlet açığının program dönemi sonunda yüzde 2,6 seviyesinde gerçekleşeceği tahmin edilmektedir.

2022 yılında, GSYH'ya oran olarak bir önceki yıla göre 0,2 puan artışla yüzde 22,8'e yükselmesi beklenen toplam vergi yükünün program döneminde yatay bir seyir izlemesi ve 2024 yılında yüzde 22,9 seviyesinde gerçekleşmesi beklenmektedir.

GSYH'ya oran olarak merkezi yönetim bütçe açığının 2022 yılında yüzde 3,5, program dönemi sonunda yüzde 2,9 olarak gerçekleşeceği; faiz dışı dengenin 2022 yılında yüzde 0,5 açık vereceği, program dönemi sonunda ise yüzde 0,3 fazlaya döneceği öngörülmektedir.

2022 yılında GSYH'ya oranla merkezi yönetim bütçe giderlerinin yüzde 22,2, faiz hariç giderlerin yüzde 19,2, merkezi yönetim bütçe gelirlerinin yüzde 18,7, vergi gelirlerinin ise yüzde 16,0 olarak gerçekleşmesi beklenmektedir.

GSYH'ya oranla, 2022 yılında yüzde 35,8 olarak gerçekleşmesi beklenen AB tanımlı genel yönetim borç stokunun program dönemi sonunda yüzde 34,7'ye düşürülmesi hedeflenmektedir.

Stratejik ölçütler çerçevesinde yürütülen borçlanma politikası kapsamında borçlanma ağırlıklı olarak TL cinsinden yapılacaktır. Yurt içi döviz ve altın cinsi borçlanmaların ise piyasa koşulları çerçevesinde kademeli olarak azaltılması borçlanma politikasının temel stratejik hedeflerinden birisi olacaktır.

Politika ve Tedbirler

1. Program döneminde, mali disipline kararlılıkla devam edilerek kaynakların verimli kullanılması sağlanacak ve belirlenen alanlarda tasarrufu sağlayacak yapısal değişiklikler hayata geçirilecek, kamu kesimi borçlanma gereği ve kamu borç stokunun GSYH'ya oranı düşürülecek ve maliye politikasının sürdürülebilirliği güçlendirilecektir.
2. Kamu harcama politikasının çok yıllık bütçeleme yaklaşımı çerçevesinde, belirlenen politika öncelikleri ve kamu idarelerine tahsis edilen ödenek tavanları doğrultusunda yürütülmesi esas olacaktır.
3. Harcama gözden geçirmelerine devam edilecek, harcama programlarının etkinliği artırılacak ve harcamalar kontrol altında tutulacaktır. Kamu hizmetleri, bütçe imkânları içinde kalınarak ayrılan kaynakların üzerinde harcama yapılmasına yol açılmadan azami tasarruf anlayışı içinde yerine getirilecektir.
4. Harcama önceliği geliştirme konusunda toplumun beklentilerine daha fazla odaklanan, kamu kaynakları ile kamu hizmetleri arasındaki bağı güçlendiren, şeffaflığı ve hesap verebilirliği artıran ve 2021 yılı bütçesiyle birlikte hayata geçirilen performans esaslı program bütçe sistemi, paydaşlardan alınan geri dönüşler doğrultusunda geliştirilecek, çıktı ve sonuç odaklı bütçeleme yaklaşımlarının yaygınlaşması sağlanacaktır.
5. Özel hesap uygulamalarının hizmetin niteliği gereği acil ve zorunlu olanlarla sınırlandırılması, bu kriterleri karşılamayan uygulamaların kademeli olarak kaldırılması, döner sermaye işletmelerinin aşamalı şekilde merkezi yönetim bütçesine dâhil edilerek bütçe hakkının genişletilmesi sağlanacaktır.
6. Kamu gelir politikaları kamu harcamaları için ihtiyaç duyulan finansmanın sağlanması, ekonomik kalkınma ve sosyal adaletin desteklenmesi, ekonominin uluslararası düzeyde rekabet gücünün artırılması, iş ve yatırım ortamının iyileştirilmesi, yurtiçi tasarruflara katkı sağlanması ve fiyat istikrarının kalıcı olarak tesis edilmesi hedefleri doğrultusunda yürütülecektir.
7. Kamu mali yönetiminde sürdürülebilir ve sağlıklı gelir kaynaklarının artırılması için vergilemede adalet, eşitlik, öngörülebilirlik ve şeffaflık ilkeleri temelinde verginin tabana yayılması ve gönüllü uyumun artırılmasına yönelik çalışmalar sürdürülecektir.
8. Vergisel teşvikler ile istisna ve muafiyetlerin etkinlik prensibi gözetilerek gözden geçirilmesi çalışmaları sürdürülecektir.

9. Vergi mevzuatının güncel gereksinimleri karşılayan, anlaşılır, kolay uygulanabilir ve sade bir yapıya kavuşturulması hedefi çerçevesinde temel vergi kanunlarının gözden geçirilmesi çalışmalarına devam edilecektir.
10. Dijital ekonominin sağlıklı ve tam olarak kavranması ve vergilendirilmesine yönelik çalışmalara devam edilecektir.
11. Kamu gelirlerine yönelik tahsilat performansı artırılacak, vergi denetiminde risk odaklı ve uzaktan denetim sistemleri uygulamaya alınacaktır.
12. Kayıt dışı ekonomiyle mücadelede kapsamlı bir program uygulamaya konulacaktır.
13. Kamu maliyesine yönelik uygulama sonuçlarının şeffaf ve ayrıntılı bir şekilde paylaşılmasına yönelik çalışmalar kapsamında daha detaylı ve açıklayıcı vergi istatistikleri düzenli olarak kamuoyuyla paylaşılacaktır.
14. KİT'ler; makroekonomik, sektörel ve sosyal politikaların yanı sıra içinde buldukları piyasa şartlarını dikkate alarak kamu maliyesine en az yük getirecek şekilde faaliyetlerini sürdürecektir.
15. Sosyal yardımlarda mükerrerliklerin engellenmesi, kamu kaynaklarında etkinliğin sağlanması amacıyla sosyal yardım verilerinin tamamı Bütünleşik Sosyal Yardım Bilgi Sistemine entegre edilecek, sosyal yardımlarda bütüncül yapı güçlendirilecektir.
16. Sosyal güvenlik sisteminde aktüeryal dengeyi bozucu uygulamalardan kaçınılacak, sistemin mali sürdürülebilirliği güçlendirilecektir.
17. Sağlık hizmetlerinin kalitesinden ödün verilmeksizin, gereksiz kullanımı önlemek üzere, ilaç, tıbbi cihaz ve tedavi harcamaları daha akılcı hale getirilecektir.
18. Sağlık hizmet sunucularının davranışlarını dikkate alan denetim modelleri geliştirilecek, risk analizi ve veri madenciliği alanlarında yazılım, donanım ve eğitim altyapısı güçlendirilecektir.
19. Sağlık hizmetlerinin geri ödemelerinde "Risk Paylaşım Modeli"ni destekleyen proje çalışmalarına başlanacak ve kaynak kullanımında klinik kalitenin de değerlendirilmesi sağlanacaktır.
20. Devlet Malzeme Ofisi ile birlikte Sağlık Market Uygulamasının kapsamı genişletilerek ilaç ve medikal malzeme tedarik zinciri daha da güçlendirilecektir.
21. Kayıt dışı istihdam ve kayıt dışı ücretle mücadele edilerek prim tabanı genişletilecektir.
22. Taşıtlı masraf yönetim modeli başta olmak üzere Kamu Filo Yönetim Sisteminin uygulama modelleri kamu idarelerine yaygınlaştırılmaya devam edilecektir.
23. Mükellef hizmetlerinin geliştirilmesi ve mükellef hizmetleri yönetiminin etkin, güncel ve hızlı bir şekilde merkezi olarak yönetilebilmesi için yeni nesil iletişim kanalları kullanılarak mükelleflere sürekli hizmet sunumu yapılması sağlanacaktır.

8. Merkezi Yönetim Bütçesi Ödenek Teklif Tavanları ve Bütçe Sürecine İlişkin Hususlar

5018 sayılı Kanununun 16 ncı maddesi gereğince, söz konusu Kanuna ekli (I) ve (II) sayılı cetvellerde yer alan genel bütçe kapsamındaki kamu idareleri ve özel bütçeli idarelerin 2022, 2023 ve 2024 yıllarına ilişkin ödenek teklif tavanları Ek 2'de yer almaktadır.

2022, 2023 ve 2024 yılları bütçe teklifleri, kamu kurum ve kuruluşları tarafından 5018 sayılı Kanununun 15, 16, 17 ve 18 inci maddelerine uygun olarak çok yıllık bütçeleme anlayışı ile uyumlu bir şekilde hazırlanacaktır. Çok yıllık bütçelemenin başarılı bir şekilde sürdürülmesi, bütçe uygulamalarında kamu idareleri arasında gerekli işbirliği ve eşgüdümün sağlıklı bir şekilde yürütülmesine bağlı bulunmaktadır. Ayrıca, idarelerin bütçe tekliflerini hazırlarken 2021/14 sayılı Tasarruf Tedbirleri ile ilgili Cumhurbaşkanlığı Genelgesinde yer alan düzenlemelere uymaları gerekmektedir.

Genel bütçe kapsamındaki kamu idareleri ile özel bütçeli idareler, Bütçe Çağrısı ve eki Bütçe Hazırlama Rehberi ile Yatırım Genelgesi ve eki Yatırım Programı Hazırlama Rehberindeki esas ve usuller çerçevesinde 2022-2024 yıllarını kapsayan bütçe tekliflerini hazırlayarak 30 Eylül 2021 tarihine kadar Strateji ve Bütçe Başkanlığına teslim edeceklerdir.

EK 1:

**Makroekonomi ve Kamu Maliyesine İlişkin
Temel Göstergeler ve Hedefler**

Tablo 1.1: Temel Ekonomik Büyüklükler

	2020	2021 (GT)	2022 (P)	2023 (P)	2024 (P)
BÜYÜME					
GSYH (Milyar TL, Cari Fiyatlarla)	5.047	6.648	7.880	9.041	10.287
GSYH (Milyar Dolar, Cari Fiyatlarla)	717	801	850	925	1.002
Kişi Başına Gelir (GSYH, Dolar)	8.597	9.489	9.947	10.703	11.465
GSYH Büyümesi ⁽¹⁾	1,8	9,0	5,0	5,5	5,5
Toplam Tüketim ⁽¹⁾	3,0	6,9	4,0	4,3	4,5
Kamu ⁽²⁾	0,3	2,6	0,3	2,3	2,5
Özel ⁽²⁾	3,5	7,6	4,5	4,6	4,8
Toplam Sabit Sermaye Yatırımı ⁽¹⁾	7,2	9,0	5,4	6,5	7,0
Kamu ⁽²⁾	-2,5	9,3	3,2	1,8	-5,3
Özel ⁽²⁾	8,5	9,0	5,6	7,0	8,3
Toplam Yurtiçi Tasarruf / GSYH	26,9	27,4	28,3	29,2	29,7
Kamu	-1,0	-0,7	-0,6	-0,5	0,1
Özel	27,8	28,1	28,9	29,7	29,6
Toplam Tasarruf -Yatırım Farkı / GSYH ⁽³⁾	-5,0	-2,6	-2,2	-1,2	-0,7
Kamu	-4,1	-4,0	-4,0	-3,8	-2,8
Özel	-0,9	1,4	1,8	2,6	2,1
Toplam Nihai Yurtiçi Talep ⁽¹⁾	4,1	7,5	4,3	4,9	5,2
Net İhracatın Büyümeye Katkısı	-5,3	3,4	1,1	0,6	0,5
İSTİHDAM					
Nüfus (Yıl Ortası, Bin Kişi)	83.385	84.405	85.410	86.409	87.396
İşgücüne Katılma Oranı (%)	49,3	51,4	52,4	53,0	53,6
İstihdam Düzeyi (Bin Kişi)	26.812	28.641	29.918	31.036	32.152
İstihdam Oranı (%)	42,8	44,9	46,1	46,9	47,8
İşsizlik Oranı (%)	13,2	12,6	12,0	11,4	10,9
DIŞ TİCARET (GTS)					
İhracat (GTS tanımlı, fob) (Milyar Dolar) ⁽⁴⁾	169,6	211,0	230,9	242,0	255,0
İthalat (GTS tanımlı, cif) (Milyar Dolar) ⁽⁴⁾	219,5	258,0	282,7	294,0	309,0
Ham Petrol Fiyatı - Brent (Dolar/Varil)	41,4	68,7	68,3	65,1	61,8
Enerji İthalatı (Milyar Dolar)	28,9	40,6	42,5	43,0	43,6
Dış Ticaret Dengesi (GTS tanımlı, Milyar Dolar) ⁽⁴⁾	-49,9	-47,0	-51,8	-52,0	-54,0
Dış Ticaret Hacmi / GSYH (%) ⁽⁴⁾	54,3	58,6	60,4	58,0	56,3
CARI İŞLEMLER DENGESİ					
Seyahat Gelirleri (Milyar Dolar)	10,2	17,0	25,0	30,0	33,0
Cari İşlemler Dengesi (Milyar Dolar)	-37,3	-21,0	-18,6	-13,5	-10,0
Cari İşlemler Dengesi / GSYH (%)	-5,2	-2,6	-2,2	-1,5	-1,0
Altın Hariç Cari İşlemler Dengesi (Milyar Dolar)	-14,9	-17,9	-12,0	-6,5	-3,0
Altın Hariç Cari İşlemler Dengesi / GSYH (%)	-2,1	-2,2	-1,4	-0,7	-0,3
ENFLASYON					
GSYH Deflatör Artışı, % Değişme	14,8	20,9	12,9	8,8	7,9
TÜFE Yıl Sonu, % Değişme	14,6	16,2	9,8	8,0	7,6

Not: GT: Gerçekleşme Tahmini P: Program (1) Zincirlenmiş hacim endeksi yüzde değişim (2) Kamu ve özel ayrımında tüketim ve yatırım verileri Strateji ve Bütçe Başkanlığı hesaplamalarıdır. (3) Toplam tasarruf-yatırım farkı ile cari açık arasındaki fark, milli gelir hesaplamalarında ihracat ve ithalat ağırlıklı döviz kuru kullanılmasından kaynaklanmaktadır. (4) TÜİK tarafından yayımlanan Genel Ticaret Sistemi (GTS) ile uyumlu dış ticaret istatistiklerini göstermektedir.

Tablo 1.2: Kamu Kesimi Genel Dengesi ⁽¹⁾

	2020	2021 (GT)	2022 (P)	2023 (P)	2024 (P)
	(Milyar TL)				
Kamu Kesimi Genel Dengesi (KKGD)	-197,9	-259,6	-291,5	-308,1	-258,4
Genel Devlet	-198,2	-239,5	-273,6	-304,3	-263,0
Merkezi Yönetim Bütçesi	-175,3	-230,0	-278,4	-290,2	-294,0
Mahalli İdareler	3,7	-0,3	-6,5	-23,6	1,5
Bütçe Dışı Fonlar	0,7	9,9	11,2	13,0	15,6
İşsizlik Sigortası Fonu	-28,3	-17,6	1,2	-1,6	15,9
Sosyal Güvenlik Kuruluşları	-17,4	-30,0	-52,7	-63,2	-79,6
Genel Sağlık Sigortası	19,0	30,0	52,7	63,2	79,6
Döner Sermayeli Kuruluşlar	-0,5	-1,5	-1,0	-1,9	-2,0
KİT'ler	0,3	-20,1	-18,0	-3,8	4,5
Faiz Giderleri Hariç KKGD	-53,1	-64,4	-32,8	3,6	83,2
Faiz Gideri ve Özelleştirme Geliri Hariç KKGD	-57,9	-69,4	-41,8	-6,4	79,2
	(GSYH'ya Oran, Yüzde)				
Kamu Kesimi Genel Dengesi	-3,9	-3,9	-3,7	-3,4	-2,5
Genel Devlet	-3,9	-3,6	-3,5	-3,4	-2,6
Merkezi Yönetim Bütçesi	-3,5	-3,5	-3,5	-3,2	-2,9
Mahalli İdareler	0,1	0,0	-0,1	-0,3	0,0
Bütçe Dışı Fonlar	0,0	0,1	0,1	0,1	0,2
İşsizlik Sigortası Fonu	-0,6	-0,3	0,0	0,0	0,2
Sosyal Güvenlik Kuruluşları	-0,3	-0,5	-0,7	-0,7	-0,8
Genel Sağlık Sigortası	0,4	0,5	0,7	0,7	0,8
Döner Sermayeli Kuruluşlar	0,0	0,0	0,0	0,0	0,0
KİT'ler	0,0	-0,3	-0,2	0,0	0,0
Faiz Giderleri Hariç KKGD	-1,1	-1,0	-0,4	0,0	0,8
Faiz Gideri ve Özelleştirme Geliri Hariç KKGD	-1,1	-1,0	-0,5	-0,1	0,8

(1) Kamu kesimi; merkezi yönetim bütçesi kapsamındaki kurum ve kuruluşlar, mahalli idareler, sosyal güvenlik kuruluşları ile GSS, fonlar, döner sermayeler, İşsizlik Sigortası Fonu ve KİT'lerden oluşmaktadır.

GT: Gerçekleşme tahmini

P: Program

Tablo 1.3: Program Tanımlı Kamu Kesimi Genel Dengesi ⁽¹⁾

	2020	2021 (GT)	2022 (P)	2023 (P)	2024 (P)
	(Milyar TL)				
Kamu Kesimi	-159,3	-153,4	-107,0	-70,6	36,5
Genel Devlet	-159,7	-136,3	-93,8	-72,4	27,4
Merkezi Yönetim Bütçesi	-124,3	-120,5	-94,1	-57,9	-3,6
Mahalli İdareler	8,2	6,0	0,6	-15,5	10,0
Bütçe Dışı Fonlar	0,0	9,8	11,1	12,9	15,5
İşsizlik Sigortası Fonu	-44,1	-29,3	-9,3	-9,0	8,7
Sosyal Güvenlik Kuruluşları	-17,4	-30,0	-52,7	-63,2	-79,6
Genel Sağlık Sigortası	19,0	30,0	52,7	63,2	79,6
Döner Sermayeli Kuruluşlar	-1,2	-2,3	-2,1	-3,0	-3,2
KİT'ler	0,4	-17,1	-13,3	1,8	9,1
	(GSYH'ya Oran, Yüzde)				
Kamu Kesimi	-3,2	-2,3	-1,4	-0,8	0,4
Genel Devlet	-3,2	-2,1	-1,2	-0,8	0,3
Merkezi Yönetim Bütçesi	-2,5	-1,8	-1,2	-0,6	0,0
Mahalli İdareler	0,2	0,1	0,0	-0,2	0,1
Bütçe Dışı Fonlar	0,0	0,1	0,1	0,1	0,2
İşsizlik Sigortası Fonu	-0,9	-0,4	-0,1	-0,1	0,1
Sosyal Güvenlik Kuruluşları	-0,3	-0,5	-0,7	-0,7	-0,8
Genel Sağlık Sigortası	0,4	0,5	0,7	0,7	0,8
Döner Sermayeli Kuruluşlar	0,0	0,0	0,0	0,0	0,0
KİT'ler	0,0	-0,3	-0,2	0,0	0,1

(1) Faiz gelirleri ve giderleri, özelleştirme gelirleri, kamu bankaları kâr payları ve bazı özelliikli gelirler ile giderler hariç tutularak hesaplanmaktadır.

GT: Gerçekleşme tahmini

P: Program

Tablo 1.4: Kamu Kesimine İlişkin Diğer Göstergeler

	2020	2021 (GT)	2022 (P)	2023 (P)	2024 (P)
	(GSYH'ya Oran, Yüzde)				
Kamu Harcanabilir Geliri	9,6	9,2	9,1	9,2	9,6
Kamu Tüketimi	-10,6	-9,9	-9,7	-9,7	-9,5
Kamu Tasarrufu	-1,0	-0,7	-0,6	-0,5	0,1
Kamu Yatırımı	-3,2	-3,3	-3,4	-3,3	-2,9
Kamu Tasarruf Yatırım Farkı	-4,1	-4,0	-4,0	-3,8	-2,8
Toplam Kamu Kesimi Özelleştirme Geliri	0,1	0,1	0,1	0,1	0,0
Vergi Yüğü (Sosyal Güvenlik Primleri Dâhil) (1)	23,4	22,6	22,8	22,9	22,9
Vergi Yüğü (Sosyal Güvenlik Primleri Hariç) (1)	16,9	16,3	16,3	16,4	16,4
AB Tanımlı Genel Devlet Borç Stoku	39,8	36,6	35,8	35,4	34,7

(1) Red ve iadeler hariçtir.

GT: Gerçekleşme tahmini

P: Program

Tablo 1.5: Genel Devlet Dengesi ⁽¹⁾

	2020	2021 (GT)	2022 (P)	2023 (P)	2024 (P)
(Milyar TL)					
Gelirler	1.637,2	2.039,3	2.351,9	2.689,0	3.003,2
Vergiler	846,4	1.074,6	1.280,1	1.470,8	1.676,4
Vergi Dışı Normal Gelirler	89,1	121,8	127,0	142,5	155,5
Faktör Gelirleri	262,0	282,4	276,5	301,9	302,0
Sosyal Fonlar	435,1	555,5	659,3	763,8	865,4
Özelleştirme Gelirleri	4,7	5,0	9,0	10,0	4,0
Harcamalar	1.835,5	2.278,9	2.625,5	2.993,4	3.266,2
Faiz Dışı Harcamalar	1.693,4	2.088,9	2.373,3	2.688,9	2.930,9
Cari Harcamalar	817,8	998,6	1.130,6	1.293,2	1.413,5
Yatırım Harcamaları	130,7	178,6	196,6	221,6	226,7
Transfer Harcamaları	744,8	911,6	1.046,1	1.174,1	1.290,7
Stok Değişim Fonu	0,0	0,0	0,0	0,0	0,0
Faiz Harcamaları	142,1	190,0	252,1	304,5	335,3
Genel Devlet Dengesi	-198,2	-239,5	-273,6	-304,3	-263,0
Faiz Giderleri Hariç Denge	-56,1	-49,6	-21,4	0,2	72,3
Özelleştirme Gelirleri Hariç Denge	-203,0	-244,5	-282,6	-314,3	-267,0
Faiz Gid. ve Özelleştirme Gel. Hariç Denge	-60,9	-54,6	-30,4	-9,8	68,3
(GSYH'ya Oran, Yüzde)					
Gelirler	32,4	30,7	29,8	29,7	29,2
Vergiler	16,8	16,2	16,2	16,3	16,3
Vergi Dışı Normal Gelirler	1,8	1,8	1,6	1,6	1,5
Faktör Gelirleri	5,2	4,2	3,5	3,3	2,9
Sosyal Fonlar	8,6	8,4	8,4	8,4	8,4
Özelleştirme Gelirleri	0,1	0,1	0,1	0,1	0,0
Harcamalar	36,4	34,3	33,3	33,1	31,7
Faiz Dışı Harcamalar	33,6	31,4	30,1	29,7	28,5
Cari Harcamalar	16,2	15,0	14,3	14,3	13,7
Yatırım Harcamaları	2,6	2,7	2,5	2,5	2,2
Transfer Harcamaları	14,8	13,7	13,3	13,0	12,5
Stok Değişim Fonu	0,0	0,0	0,0	0,0	0,0
Faiz Harcamaları	2,8	2,9	3,2	3,4	3,3
Genel Devlet Dengesi	-3,9	-3,6	-3,5	-3,4	-2,6
Faiz Giderleri Hariç Denge	-1,1	-0,7	-0,3	0,0	0,7
Özelleştirme Gelirleri Hariç Denge	-4,0	-3,7	-3,6	-3,5	-2,6
Faiz Gid. ve Özelleştirme Gel. Hariç Denge	-1,2	-0,8	-0,4	-0,1	0,7

(1) Genel devlet; merkezi yönetim bütçesi kapsamındaki kurum ve kuruluşlar, mahalli idareler, sosyal güvenlik kuruluşları, genel sağlık sigortası, fonlar, döner sermayeler ve İşsizlik Sigortası Fonundan oluşmaktadır.

GT: Gerçekleşme tahmini

P: Program

Tablo 1.6: Merkezi Yönetim Bütçesi

	2020	2021(GT)	2022 (P)	2023 (P)	2024 (P)
(Milyar TL)					
Harcamalar	1.203,7	1.506,3	1.751,0	1.974,7	2.167,5
Faiz Hariç Harcamalar	1.069,8	1.326,7	1.510,6	1.683,8	1.847,1
Personel Giderleri	287,8	351,4	424,5	495,9	556,8
Sosyal Güvenlik Kur. Devlet Primi Gid.	48,3	57,7	69,1	80,9	91,3
Mal ve Hizmet Alımları	97,0	130,6	125,1	127,5	137,6
Cari Transferler	498,1	587,1	661,8	738,4	807,0
Sermaye Giderleri	93,7	125,1	131,1	143,3	154,2
Sermaye Transferleri	15,2	18,5	10,0	10,8	11,7
Borç Verme	29,7	56,5	61,6	58,5	55,3
Yedek Ödenekler	0,0	0,0	27,4	28,4	33,1
Faiz Giderleri	134,0	179,5	240,4	290,9	320,4
Gelirler	1.028,4	1.276,3	1.472,6	1.684,5	1.873,5
Genel Bütçe Vergi Gelirleri	833,3	1.057,9	1.258,3	1.446,1	1.649,7
Diğer Gelirler	195,2	218,4	214,3	238,4	223,8
Bütçe Dengesi	-175,3	-230,0	-278,4	-290,2	-294,0
Faiz Dışı Denge	-41,3	-50,5	-38,0	0,7	26,4
Program Tanımlı Harcamalar	1.069,8	1.326,7	1.510,6	1.683,8	1.847,1
Program Tanımlı Gelirler	945,5	1.206,3	1.416,4	1.625,9	1.843,4
Program Tanımlı Denge	-124,3	-120,5	-94,1	-57,9	-3,6
(GSYH'ya Oran, Yüzde)					
Harcamalar	23,9	22,7	22,2	21,8	21,1
Faiz Hariç Harcamalar	21,2	20,0	19,2	18,6	18,0
Personel Giderleri	5,7	5,3	5,4	5,5	5,4
Sosyal Güvenlik Kur. Devlet Primi Gid.	1,0	0,9	0,9	0,9	0,9
Mal ve Hizmet Alımları	1,9	2,0	1,6	1,4	1,3
Cari Transferler	9,9	8,8	8,4	8,2	7,8
Sermaye Giderleri	1,9	1,9	1,7	1,6	1,5
Sermaye Transferleri	0,3	0,3	0,1	0,1	0,1
Borç Verme	0,6	0,8	0,8	0,6	0,5
Yedek Ödenekler	0,0	0,0	0,3	0,3	0,3
Faiz Giderleri	2,7	2,7	3,1	3,2	3,1
Gelirler	20,4	19,2	18,7	18,6	18,2
Genel Bütçe Vergi Gelirleri	16,5	15,9	16,0	16,0	16,0
Diğer Gelirler	3,9	3,3	2,7	2,6	2,2
Bütçe Dengesi	-3,5	-3,5	-3,5	-3,2	-2,9
Faiz Dışı Denge	-0,8	-0,8	-0,5	0,0	0,3
Program Tanımlı Harcamalar	21,2	20,0	19,2	18,6	18,0
Program Tanımlı Gelirler	18,7	18,1	18,0	18,0	17,9
Program Tanımlı Denge	-2,5	-1,8	-1,2	-0,6	0,0

GT: Gerçekleşme tahmini

P: Program

EK 2:
Merkezi Yönetim Bütçesi (2022-2024)
Ödenek Teklif Tavanları

**GENEL BÜTÇE KAPSAMINDAKİ KAMU İDARELERİ (1 SAYILI CETVEL)
2022 YILI BÜTÇESİ ÖDENEK TEKLİF TAVANLARI**

(TL)

İDARELER	PERSONEL GİDERLERİ	SOS. GÜV. DEV. PRİMİ GİD.	MAL VE HİZMET ALIM GİDERLERİ	FAİZ GİDERLERİ	CARİ TRANSFERLER	SERMAYE GİDERLERİ	SERMAYE TRANSFERLERİ	BORÇ VERME	YEDEK ÖDENEK	TOPLAM
TÜRKİYE BÜYÜK MİLLET MECLİSİ	1.334.710.000	175.750.000	254.024.000	0	205.520.000	118.589.000	0	0	0	2.088.593.000
CUMHURBAŞKANLIĞI	436.972.000	52.129.000	2.254.533.000	0	584.047.000	562.700.000	0	0	0	3.890.381.000
ANAYASA MAHKEMESİ	60.402.000	7.183.000	28.433.000	0	4.943.000	6.672.000	0	0	0	107.633.000
YARGITAY	328.331.000	43.294.000	73.261.000	0	20.190.000	20.141.000	0	0	0	485.217.000
DANIŞTAY	248.629.000	31.303.000	20.525.000	0	5.554.000	18.358.000	0	0	0	324.369.000
HAKİMLER VE SAVCILAR KURULU	101.889.000	12.106.000	18.502.000	0	563.000	2.920.000	0	0	0	135.980.000
SAYIŞTAY	366.440.000	49.170.000	45.380.000	0	4.395.000	49.000.000	0	0	0	514.385.000
ADALET BAKANLIĞI	20.000.821.000	2.990.753.000	5.430.977.000	0	176.537.000	3.410.682.000	0	0	0	32.009.770.000
MİLLİ SAVUNMA BAKANLIĞI	44.852.669.000	6.700.565.000	27.072.893.000	0	1.588.787.000	224.622.000	0	0	0	80.439.536.000
İÇİŞLERİ BAKANLIĞI	7.864.918.000	2.025.805.000	1.505.429.000	0	907.507.000	2.202.463.000	228.138.000	0	0	14.734.260.000
DIŞİŞLERİ BAKANLIĞI	3.272.687.000	227.403.000	1.015.803.000	0	2.555.868.000	414.903.000	0	786.000	0	7.487.450.000
HAZİNE VE MALİYE BAKANLIĞI	3.010.529.000	438.603.000	3.225.537.000	240.383.662.000	418.873.897.000	355.193.000	3.839.048.000	50.079.815.000	0	720.206.284.000
MİLLİ EĞİTİM BAKANLIĞI	132.028.643.000	20.602.622.000	15.175.510.000	0	5.929.099.000	15.225.500.000	49.477.000	0	0	189.010.851.000
SAĞLIK BAKANLIĞI	40.301.972.000	8.704.576.000	33.765.685.000	0	539.910.000	27.840.000.000	70.278.000	0	0	111.222.421.000
ULAŞTIRMA VE ALTYAPI BAKANLIĞI	357.474.000	70.967.000	52.770.000	0	2.202.485.000	17.837.981.000	0	0	0	20.521.677.000
AİLE VE SOSYAL HİZMETLER BAKANLIĞI	5.609.643.000	1.081.425.000	2.664.851.000	0	56.460.323.000	309.544.000	5.757.000	0	0	66.131.543.000
ENERJİ VE TABİİ KAYNAKLAR BAKANLIĞI	158.772.000	24.605.000	3.864.096.000	0	27.264.000	77.933.000	0	0	0	4.152.670.000
KÜLTÜR VE TURİZM BAKANLIĞI	1.772.283.000	298.512.000	322.585.000	0	651.237.000	1.530.070.000	239.305.000	0	0	4.813.992.000
SANAYİ VE TEKNOLOJİ BAKANLIĞI	464.547.000	72.105.000	63.243.000	0	3.011.651.000	363.251.000	920.105.000	1.282.501.000	0	6.177.403.000
ÇEVRE VE ŞEHİRCİLİK BAKANLIĞI	2.077.018.000	345.688.000	136.934.000	0	1.520.983.000	438.924.000	305.295.000	48.811.000	0	4.873.653.000
TİCARET BAKANLIĞI	2.247.899.000	309.001.000	321.440.000	0	5.283.099.000	266.680.000	15.000.000	0	0	8.443.119.000
GENÇLİK VE SPOR BAKANLIĞI	328.131.000	53.827.000	228.583.000	0	15.366.658.000	2.254.035.000	203.714.000	9.348.000.000	0	27.782.948.000
TARIM VE ORMAN BAKANLIĞI	8.316.784.000	1.404.318.000	357.453.000	0	26.504.493.000	1.680.347.000	49.378.000	78.333.000	0	38.391.106.000
MİLLİ GÜVENLİK KURULU GENEL SEKRETERLİĞİ	37.823.000	5.515.000	4.388.000	0	827.000	6.967.000	0	0	0	55.520.000
MİLLİ İSTİHBARAT TEŞKİLATI BAŞKANLIĞI	1.795.084.000	187.290.000	675.857.000	0	0	825.000.000	0	0	0	3.483.231.000
JANDARMA GENEL KOMUTANLIĞI	26.758.164.000	3.135.240.000	5.186.183.000	0	12.870.000	903.988.000	0	0	0	35.996.445.000
SAHİL GÜVENLİK KOMUTANLIĞI	1.072.980.000	151.050.000	521.371.000	0	5.267.000	166.989.000	0	0	0	1.917.657.000
EMNİYET GENEL MÜDÜRLÜĞÜ	41.581.067.000	7.161.616.000	5.318.779.000	0	34.469.000	2.900.155.000	0	0	0	56.996.086.000
DIYANET İŞLERİ BAŞKANLIĞI	13.275.566.000	2.216.291.000	373.524.000	0	94.506.000	138.693.000	0	0	0	16.098.580.000
AFET VE ACİL DURUM YÖNETİMİ BAŞKANLIĞI	626.404.000	100.449.000	122.142.000	0	637.035.000	754.027.000	3.108.000	177.917.000	0	2.421.082.000
GELİR İDARESİ BAŞKANLIĞI	4.106.723.000	663.395.000	474.715.000	0	25.412.000	263.616.000	0	0	0	5.533.861.000
TAPU VE KADASTRO GENEL MÜDÜRLÜĞÜ	1.191.387.000	259.765.000	30.327.000	0	7.826.000	173.407.000	0	0	0	1.662.712.000
METEOROLOJİ GENEL MÜDÜRLÜĞÜ	252.361.000	56.302.000	24.644.000	0	276.560.000	68.513.000	0	0	0	678.380.000
GÖÇ İDARESİ GENEL MÜDÜRLÜĞÜ	1.132.970.000	207.447.000	209.560.000	0	2.856.420.000	64.000.000	23.600.000	0	0	4.493.997.000
AVRUPA BİRLİĞİ BAŞKANLIĞI	62.334.000	8.033.000	29.607.000	0	856.120.000	4.500.000	7.567.000	0	0	968.161.000
DEVLET ARŞİVLERİ BAŞKANLIĞI	94.974.000	16.341.000	23.828.000	0	537.000	50.000.000	0	0	0	185.680.000
İLETİŞİM BAŞKANLIĞI	108.466.000	13.426.000	517.624.000	0	611.000	40.000.000	0	0	0	680.127.000
MİLLİ SARAYLAR İDARESİ BAŞKANLIĞI	140.104.000	25.320.000	28.201.000	0	710.000	82.928.000	0	0	0	277.263.000
STRATEJİ VE BÜTÇE BAŞKANLIĞI	113.915.000	15.819.000	37.367.000	0	543.000	31.373.000	193.173.000	0	27.365.318.000	27.757.508.000
ÇALIŞMA VE SOSYAL GÜVENLİK BAKANLIĞI	443.957.000	59.241.000	80.111.000	0	87.623.788.000	48.000.000	110.000.000	0	0	88.365.097.000
GENEL BÜTÇE KAPSAMINDAKİ KAMU İDARELERİ TOPLAMI	368.336.442.000	60.004.250.000	111.556.675.000	240.383.662.000	634.858.511.000	81.732.664.000	6.262.943.000	61.016.163.000	27.365.318.000	1.591.516.628.000

NOT: Genel bütçe kapsamındaki kamu idarelerinin ödenek teklif tavanlarına, özel bütçeli idarelere yapılacak hazine yardımı dahil edilmemiştir.

**ÖZEL BÜTÇELİ İDARELER (II SAYILI CETVEL)
2022 YILI BÜTÇESİ ÖDENEK TEKLİF TAVANLARI**

(TL)

İDARELER	PERSONEL GİDERLERİ	SOS. GÜV. DEV. PRİMİ GİD.	MAL VE HİZMET ALIM GİDERLERİ	FAİZ GİDERLERİ	CARİ TRANSFERLER	SERMAYE GİDERLERİ	SERMAYE TRANSFERLERİ	BORÇ VERME	YEDEK ÖDENEK	TOPLAM
YÜKSEKÖĞRETİM KURULU	134.397.000	11.975.000	7.013.000	0	32.463.000	2.233.000	0	0	0	188.081.000
ANKARA ÜNİVERSİTESİ	1.175.917.000	198.508.000	92.808.000	0	108.921.000	238.004.000	0	0	0	1.814.158.000
ORTA DOĞU TEKNİK ÜNİVERSİTESİ	593.281.000	93.998.000	105.905.000	0	32.814.000	85.501.000	0	0	0	911.499.000
HACETTEPE ÜNİVERSİTESİ	1.073.834.000	183.204.000	115.804.000	0	102.291.000	186.704.000	0	0	0	1.661.837.000
GAZİ ÜNİVERSİTESİ	894.375.000	149.657.000	73.725.000	0	74.962.000	192.665.000	0	0	0	1.385.384.000
İSTANBUL ÜNİVERSİTESİ	992.027.000	170.726.000	125.574.000	0	117.665.000	396.096.000	0	0	0	1.802.088.000
İSTANBUL TEKNİK ÜNİVERSİTESİ	593.828.000	90.562.000	77.227.000	0	33.633.000	94.530.000	0	0	0	889.780.000
BOĞAZİÇİ ÜNİVERSİTESİ	284.770.000	46.408.000	57.831.000	0	17.617.000	75.499.000	0	0	0	482.125.000
MARMARA ÜNİVERSİTESİ	699.560.000	109.582.000	74.069.000	0	43.991.000	88.640.000	0	0	0	1.015.842.000
YILDIZ TEKNİK ÜNİVERSİTESİ	402.614.000	61.965.000	46.828.000	0	19.841.000	85.000.000	0	0	0	616.248.000
MİMAR SİNAN GÜZEL SANATLAR ÜNİVERSİTESİ	164.744.000	26.821.000	11.771.000	0	10.177.000	35.500.000	0	0	0	249.013.000
EGE ÜNİVERSİTESİ	947.436.000	169.140.000	82.205.000	0	98.585.000	109.666.000	0	0	0	1.407.032.000
DOKUZ EYLÜL ÜNİVERSİTESİ	833.933.000	142.013.000	71.832.000	0	72.527.000	133.214.000	0	0	0	1.253.519.000
TRAKYA ÜNİVERSİTESİ	462.284.000	76.314.000	41.816.000	0	29.487.000	69.592.000	0	0	0	679.493.000
BURSA ULUDAĞ ÜNİVERSİTESİ	664.277.000	111.788.000	79.810.000	0	50.638.000	109.847.000	0	0	0	1.016.360.000
ANADOLU ÜNİVERSİTESİ	520.605.000	86.728.000	59.048.000	0	28.912.000	51.387.000	0	0	0	746.680.000
SELÇUK ÜNİVERSİTESİ	707.166.000	110.118.000	73.073.000	0	35.565.000	48.340.000	0	0	0	974.262.000
AKDENİZ ÜNİVERSİTESİ	695.964.000	112.129.000	61.229.000	0	40.820.000	144.460.000	0	0	0	1.054.602.000
ERCİYES ÜNİVERSİTESİ	597.749.000	95.995.000	67.614.000	0	37.720.000	112.224.000	0	0	0	911.302.000
SİVAS CUMHURİYET ÜNİVERSİTESİ	549.253.000	84.682.000	50.424.000	0	26.839.000	112.886.000	0	0	0	824.084.000
ÇUKUROVA ÜNİVERSİTESİ	701.074.000	116.872.000	60.071.000	0	47.904.000	93.864.000	0	0	0	1.019.785.000
ONDOKUZ MAYIS ÜNİVERSİTESİ	639.828.000	104.821.000	48.677.000	0	39.703.000	60.651.000	0	0	0	893.680.000
KARADENİZ TEKNİK ÜNİVERSİTESİ	536.684.000	88.216.000	42.794.000	0	34.671.000	94.199.000	0	0	0	796.564.000
ATATÜRK ÜNİVERSİTESİ	844.721.000	123.784.000	115.456.000	0	44.269.000	48.613.000	0	0	0	1.176.843.000
İNÖNÜ ÜNİVERSİTESİ	583.109.000	90.589.000	44.892.000	0	27.249.000	66.621.000	0	0	0	812.460.000
FIRAT ÜNİVERSİTESİ	612.931.000	93.630.000	47.815.000	0	24.853.000	83.445.000	0	0	0	862.674.000
DİCLE ÜNİVERSİTESİ	547.027.000	84.566.000	59.283.000	0	30.930.000	33.148.000	0	0	0	754.954.000
VAN YÜZÜNCÜ YIL ÜNİVERSİTESİ	537.499.000	79.084.000	44.521.000	0	20.484.000	82.473.000	0	0	0	764.061.000
GAZİANTEP ÜNİVERSİTESİ	494.722.000	78.804.000	50.549.000	0	22.515.000	52.094.000	0	0	0	698.684.000
İZMİR YÜKSEK TEKNOLOJİ ENSTİTÜSÜ	140.734.000	21.307.000	17.608.000	0	5.654.000	43.002.000	0	0	0	228.305.000
GEBZE TEKNİK ÜNİVERSİTESİ	148.869.000	21.332.000	14.363.000	0	5.669.000	39.085.000	0	0	0	229.318.000
HARRAN ÜNİVERSİTESİ	355.695.000	53.288.000	33.117.000	0	15.324.000	32.282.000	0	0	0	489.706.000
SÜLEYMAN DEMİREL ÜNİVERSİTESİ	486.793.000	79.326.000	44.719.000	0	27.131.000	60.685.000	0	0	0	698.654.000
AYDIN ADNAN MENDERES ÜNİVERSİTESİ	472.178.000	76.267.000	41.080.000	0	24.702.000	58.095.000	0	0	0	672.322.000
ZONGULDAK BÜLENT ECEVİT ÜNİVERSİTESİ	336.093.000	53.855.000	28.589.000	0	14.300.000	49.844.000	0	0	0	482.681.000
MERSİN ÜNİVERSİTESİ	476.195.000	76.828.000	30.655.000	0	23.133.000	44.853.000	0	0	0	651.664.000
PAMUKKALE ÜNİVERSİTESİ	543.550.000	90.304.000	38.522.000	0	27.489.000	53.822.000	0	0	0	753.687.000
BALIKESİR ÜNİVERSİTESİ	292.576.000	46.953.000	32.580.000	0	13.085.000	52.000.000	0	0	0	437.194.000
KOCAELİ ÜNİVERSİTESİ	546.300.000	89.630.000	61.032.000	0	29.015.000	44.164.000	0	0	0	770.141.000
SAKARYA ÜNİVERSİTESİ	385.191.000	57.599.000	36.155.000	0	15.632.000	26.902.000	0	0	0	521.479.000
MANİSA CELAL BAYAR ÜNİVERSİTESİ	436.079.000	71.872.000	33.884.000	0	24.728.000	59.033.000	0	0	0	625.596.000
BOLU ABANT İZZET BAYSAL ÜNİVERSİTESİ	324.284.000	50.381.000	25.936.000	0	12.810.000	32.873.000	0	0	0	446.284.000
HATAY MUSTAFA KEMAL ÜNİVERSİTESİ	315.696.000	51.099.000	23.360.000	0	14.251.000	65.452.000	0	0	0	469.858.000

İDARELER	PERSONEL GİDERLERİ	SOS. GÜV. DEV. PRİMİ GİD.	MAL VE HİZMET ALIM GİDERLERİ	FAİZ GİDERLERİ	CARİ TRANSFERLER	SERMAYE GİDERLERİ	SERMAYE TRANSFERLERİ	BORÇ VERME	YEDEK ÖDENEK	TOPLAM
AFYON KOCATEPE ÜNİVERSİTESİ	262.919.000	38.381.000	25.836.000	0	8.597.000	31.345.000	0	0	0	367.078.000
KAFKAS ÜNİVERSİTESİ	246.482.000	33.623.000	31.515.000	0	7.435.000	49.152.000	0	0	0	368.207.000
ÇANAKKALE ONSEKİZ MART ÜNİVERSİTESİ	494.550.000	76.946.000	34.919.000	0	18.685.000	56.621.000	0	0	0	681.721.000
NIĞDE ÖMER HALİSDEMİR ÜNİVERSİTESİ	219.121.000	33.183.000	20.734.000	0	7.500.000	26.702.000	0	0	0	307.240.000
KÜTAHYA DURLUPINAR ÜNİVERSİTESİ	278.553.000	41.800.000	28.719.000	0	8.985.000	37.472.000	0	0	0	395.529.000
TOKAT GAZİOSMANPAŞA ÜNİVERSİTESİ	366.485.000	57.614.000	31.943.000	0	14.134.000	51.553.000	0	0	0	521.729.000
MUĞLA SITKI KOÇMAN ÜNİVERSİTESİ	382.604.000	59.560.000	33.876.000	0	15.950.000	44.997.000	0	0	0	536.987.000
KAHRAMANMARAŞ SÜTÇÜ İMAM ÜNİVERSİTESİ	382.931.000	58.415.000	31.297.000	0	14.641.000	67.786.000	0	0	0	555.070.000
KIRIKKALE ÜNİVERSİTESİ	336.570.000	53.441.000	25.301.000	0	17.200.000	53.734.000	0	0	0	486.246.000
ESKİŞEHİR OSMANGAZİ ÜNİVERSİTESİ	498.266.000	82.558.000	42.239.000	0	29.850.000	49.795.000	0	0	0	702.708.000
GALATASARAY ÜNİVERSİTESİ	98.106.000	14.387.000	14.178.000	0	5.286.000	31.452.000	0	0	0	163.409.000
KIRŞEHİR AHİ EVRAN ÜNİVERSİTESİ	194.294.000	28.207.000	16.893.000	0	5.656.000	51.155.000	0	0	0	296.205.000
KASTAMONU ÜNİVERSİTESİ	207.090.000	27.703.000	13.608.000	0	5.950.000	34.002.000	0	0	0	288.353.000
DÜZCE ÜNİVERSİTESİ	296.360.000	44.188.000	21.276.000	0	12.301.000	79.240.000	0	0	0	453.365.000
BURDUR MEHMET AKİF ERSOY ÜNİVERSİTESİ	242.040.000	33.120.000	25.262.000	0	6.876.000	71.750.000	0	0	0	379.048.000
UŞAK ÜNİVERSİTESİ	188.288.000	26.802.000	18.932.000	0	5.688.000	32.570.000	0	0	0	272.280.000
RECEP TAYYİP ERDOĞAN ÜNİVERSİTESİ	259.983.000	36.763.000	14.733.000	0	6.935.000	49.228.000	0	0	0	367.642.000
TEKİRDAĞ NAMIK KEMAL ÜNİVERSİTESİ	281.292.000	43.107.000	25.209.000	0	11.728.000	36.302.000	0	0	0	397.638.000
ERZİNCAN BİNALİ YILDIRIM ÜNİVERSİTESİ	235.072.000	29.262.000	18.673.000	0	6.233.000	32.056.000	0	0	0	321.296.000
AKSARAY ÜNİVERSİTESİ	191.964.000	26.277.000	14.271.000	0	5.151.000	29.700.000	0	0	0	267.363.000
GİRESUN ÜNİVERSİTESİ	231.607.000	32.932.000	19.359.000	0	6.800.000	29.900.000	0	0	0	320.598.000
HİTİT ÜNİVERSİTESİ	189.370.000	27.208.000	13.650.000	0	5.881.000	42.310.000	0	0	0	278.419.000
YOZGAT BOZOK ÜNİVERSİTESİ	232.187.000	34.773.000	17.076.000	0	8.334.000	29.700.000	0	0	0	322.070.000
ADİYAMAN ÜNİVERSİTESİ	221.799.000	30.850.000	15.407.000	0	6.383.000	30.530.000	0	0	0	304.969.000
ORDU ÜNİVERSİTESİ	189.485.000	27.605.000	10.463.000	0	6.199.000	17.229.000	0	0	0	250.981.000
AMASYA ÜNİVERSİTESİ	152.131.000	21.798.000	10.271.000	0	4.712.000	14.600.000	0	0	0	203.512.000
KARAMANOĞLU MEHMETBEY ÜNİVERSİTESİ	160.212.000	20.758.000	10.747.000	0	3.158.000	23.002.000	0	0	0	217.877.000
AĞRI İBRAHİM ÇEÇEN ÜNİVERSİTESİ	138.721.000	16.957.000	18.152.000	0	2.347.000	24.309.000	0	0	0	200.486.000
SİNOP ÜNİVERSİTESİ	134.599.000	19.676.000	7.873.000	0	3.584.000	38.500.000	0	0	0	204.232.000
SİİRT ÜNİVERSİTESİ	163.591.000	18.803.000	13.179.000	0	3.338.000	42.500.000	0	0	0	241.411.000
NEVŞEHİR HACI BEKTAŞ VELİ ÜNİVERSİTESİ	155.786.000	22.356.000	12.833.000	0	3.985.000	18.050.000	0	0	0	213.010.000
KARABÜK ÜNİVERSİTESİ	263.302.000	35.573.000	32.643.000	0	6.339.000	24.000.000	0	0	0	361.857.000
KİLİS 7 ARALIK ÜNİVERSİTESİ	97.422.000	13.343.000	9.518.000	0	2.465.000	14.000.000	0	0	0	136.748.000
ÇANKIRI KARATEKİN ÜNİVERSİTESİ	169.520.000	24.034.000	13.382.000	0	4.314.000	39.400.000	0	0	0	250.650.000
ARTVİN ÇORUH ÜNİVERSİTESİ	117.078.000	15.080.000	9.016.000	0	2.877.000	25.502.000	0	0	0	169.553.000
BİLECİK ŞEYH EDEBALI ÜNİVERSİTESİ	143.001.000	19.897.000	13.049.000	0	3.883.000	28.500.000	0	0	0	208.330.000
BİTLİS EREN ÜNİVERSİTESİ	117.469.000	14.210.000	13.347.000	0	2.864.000	19.000.000	0	0	0	166.890.000
KIRKLARELİ ÜNİVERSİTESİ	155.609.000	21.138.000	16.242.000	0	4.720.000	37.900.000	0	0	0	235.609.000
OSMANİYE KORKUT ATA ÜNİVERSİTESİ	132.934.000	18.339.000	9.436.000	0	3.567.000	11.200.000	0	0	0	175.476.000
BİNGÖL ÜNİVERSİTESİ	185.725.000	21.652.000	15.813.000	0	3.449.000	57.000.000	0	0	0	283.639.000
MUŞ ALPARSLAN ÜNİVERSİTESİ	145.729.000	16.805.000	15.045.000	0	2.924.000	31.702.000	0	0	0	212.205.000
MARDİN ARTUKLU ÜNİVERSİTESİ	154.706.000	20.123.000	10.360.000	0	3.000.000	25.202.000	0	0	0	213.391.000

İDARELER	PERSONEL GİDERLERİ	SOS. GÜV. DEV. PRİMİ GİD.	MAL VE HİZMET ALIM GİDERLERİ	FAİZ GİDERLERİ	CARİ TRANSFERLER	SERMAYE GİDERLERİ	SERMAYE TRANSFERLERİ	BORÇ VERME	YEDEK ÖDENEK	TOPLAM
BATMAN ÜNİVERSİTESİ	132.013.000	16.222.000	13.545.000	0	2.866.000	21.000.000	0	0	0	185.646.000
ARDAHAN ÜNİVERSİTESİ	91.280.000	11.369.000	12.539.000	0	1.962.000	26.500.000	0	0	0	143.650.000
BARTIN ÜNİVERSİTESİ	140.143.000	18.479.000	9.350.000	0	3.659.000	50.000.000	0	0	0	221.631.000
BAYBURT ÜNİVERSİTESİ	113.859.000	13.863.000	11.845.000	0	2.682.000	12.500.000	0	0	0	154.749.000
GÜMÜŞHANE ÜNİVERSİTESİ	154.355.000	19.511.000	14.241.000	0	3.811.000	7.552.000	0	0	0	199.470.000
HAKKARİ ÜNİVERSİTESİ	86.402.000	11.126.000	7.832.000	0	1.844.000	38.440.000	0	0	0	145.644.000
İĞDIR ÜNİVERSİTESİ	122.883.000	14.878.000	10.285.000	0	2.515.000	19.252.000	0	0	0	169.813.000
ŞIRNAK ÜNİVERSİTESİ	86.424.000	10.357.000	8.495.000	0	1.684.000	17.200.000	0	0	0	124.160.000
MUNZUR ÜNİVERSİTESİ	116.363.000	14.145.000	7.131.000	0	2.751.000	25.700.000	0	0	0	166.090.000
YALOVA ÜNİVERSİTESİ	124.110.000	16.213.000	8.060.000	0	3.976.000	32.550.000	0	0	0	184.909.000
TÜRK ALMAN ÜNİVERSİTESİ	64.355.000	9.347.000	11.246.000	0	1.421.000	40.702.000	0	0	0	127.071.000
ANKARA YILDIRIM BEYAZIT ÜNİVERSİTESİ	279.053.000	40.920.000	32.180.000	0	7.207.000	45.507.000	0	0	0	404.867.000
BURSA TEKNİK ÜNİVERSİTESİ	91.167.000	12.257.000	8.515.000	0	1.991.000	32.800.000	0	0	0	146.730.000
İSTANBUL MEDENİYET ÜNİVERSİTESİ	156.170.000	22.217.000	8.132.000	0	5.738.000	72.016.000	0	0	0	264.273.000
İZMİR KATİP ÇELEBİ ÜNİVERSİTESİ	219.627.000	31.398.000	17.326.000	0	6.690.000	46.072.000	0	0	0	321.113.000
NECMETTİN ERBAKAN ÜNİVERSİTESİ	505.644.000	79.937.000	30.695.000	0	25.988.000	90.006.000	0	0	0	732.270.000
ABDULLAH GÜL ÜNİVERSİTESİ	60.166.000	8.661.000	8.386.000	0	1.421.000	32.853.000	0	0	0	111.487.000
ERZURUM TEKNİK ÜNİVERSİTESİ	67.493.000	8.616.000	8.781.000	0	1.153.000	30.000.000	0	0	0	116.043.000
ADANA ALPARSLAN TÜRKİŞ BİLİM VE TEKNOLOJİ ÜNİVERSİTESİ	83.688.000	12.012.000	5.660.000	0	2.338.000	40.712.000	0	0	0	144.410.000
ANKARA SOSYAL BİLİMLER ÜNİVERSİTESİ	76.170.000	11.687.000	7.622.000	0	2.407.000	70.600.000	0	0	0	168.486.000
SAĞLIK BİLİMLERİ ÜNİVERSİTESİ	508.526.000	81.048.000	24.400.000	0	24.768.000	132.900.000	0	0	0	771.642.000
BANDIRMA ONYEDİ EYLÜL ÜNİVERSİTESİ	97.680.000	13.484.000	11.411.000	0	2.401.000	55.502.000	0	0	0	180.478.000
İSKENDERUN TEKNİK ÜNİVERSİTESİ	94.026.000	13.844.000	12.528.000	0	2.748.000	20.340.000	0	0	0	143.486.000
ALANYA ALAADDİN KEYKUBAT ÜNİVERSİTESİ	95.062.000	14.539.000	10.701.000	0	2.547.000	39.750.000	0	0	0	162.599.000
İZMİR BAKIRÇAY ÜNİVERSİTESİ	49.901.000	7.231.000	7.137.000	0	1.404.000	26.000.000	0	0	0	91.673.000
İZMİR DEMOKRASİ ÜNİVERSİTESİ	52.117.000	7.972.000	8.998.000	0	1.350.000	20.200.000	0	0	0	90.637.000
YÜKSEKÖĞRETİM KALİTE KURULU	3.406.000	489.000	4.992.000	0	161.000	226.000	0	0	0	9.274.000
ANKARA MÜZİK VE GÜZEL SANATLAR ÜNİVERSİTESİ	26.355.000	4.490.000	9.510.000	0	391.000	39.500.000	0	0	0	80.246.000
GAZİANTEP İSLAM BİLİM VE TEKNOLOJİ ÜNİVERSİTESİ	19.834.000	2.890.000	10.566.000	0	409.000	13.450.000	0	0	0	47.149.000
KONYA TEKNİK ÜNİVERSİTESİ	102.531.000	14.715.000	9.208.000	0	3.036.000	17.000.000	0	0	0	146.490.000
KÜTAHYA SAĞLIK BİLİMLERİ ÜNİVERSİTESİ	82.865.000	13.312.000	6.240.000	0	2.783.000	28.802.000	0	0	0	134.002.000
MALATYA TURGUT ÖZAL ÜNİVERSİTESİ	79.003.000	11.217.000	10.781.000	0	1.597.000	45.000.000	0	0	0	147.598.000
İSTANBUL ÜNİVERSİTESİ - CERRAHPAŞA	611.647.000	108.306.000	85.685.000	0	44.908.000	319.519.000	0	0	0	1.170.065.000
ANKARA HACI BAYRAM VELİ ÜNİVERSİTESİ	266.340.000	37.963.000	30.041.000	0	9.236.000	22.424.000	0	0	0	366.004.000
SAKARYA UYGULAMALI BİLİMLER ÜNİVERSİTESİ	131.030.000	20.936.000	11.533.000	0	3.806.000	18.952.000	0	0	0	186.257.000
SAMSUN ÜNİVERSİTESİ	53.223.000	7.906.000	6.028.000	0	1.047.000	20.954.000	0	0	0	89.158.000
SİVAS BİLİM VE TEKNOLOJİ ÜNİVERSİTESİ	19.564.000	2.621.000	6.205.000	0	279.000	34.600.000	0	0	0	63.269.000
TARSUS ÜNİVERSİTESİ	42.590.000	5.585.000	4.788.000	0	1.095.000	45.700.000	0	0	0	99.758.000
TRABZON ÜNİVERSİTESİ	96.975.000	14.364.000	11.555.000	0	3.433.000	20.000.000	0	0	0	146.327.000
KAYSERİ ÜNİVERSİTESİ	54.447.000	8.245.000	7.486.000	0	1.759.000	21.002.000	0	0	0	92.939.000
KAHRAMANMARAŞ İSTİKLAL ÜNİVERSİTESİ	21.552.000	3.258.000	4.788.000	0	703.000	18.865.000	0	0	0	49.166.000
ESKİŞEHİR TEKNİK ÜNİVERSİTESİ	204.666.000	33.933.000	20.955.000	0	6.150.000	39.293.000	0	0	0	304.997.000
İSPARTA UYGULAMALI BİLİMLER ÜNİVERSİTESİ	182.217.000	29.534.000	9.780.000	0	4.687.000	28.550.000	0	0	0	254.768.000
AFYONKARAHİSAR SAĞLIK BİLİMLERİ ÜNİVERSİTESİ	144.300.000	26.027.000	10.473.000	0	7.908.000	49.671.000	0	0	0	238.379.000
TÜRKİYE İSTATİSTİK KURUMU	428.129.000	68.391.000	49.820.000	0	2.421.000	38.100.000	0	0	0	586.861.000
ÖLÇME SEÇME VE YERLEŞTİRME MERKEZİ BAŞKANLIĞI	626.446.000	16.138.000	285.515.000	0	1.490.000	2.034.000	0	0	0	931.623.000
SAVUNMA SANAYİ BAŞKANLIĞI	117.586.000	14.178.000	15.370.000	0	3.340.000	3.500.000	0	0	0	153.974.000
ATATÜRK KÜLTÜR, DİL VE TARİH YÜKSEK KURUMU	18.356.000	3.039.000	4.855.000	0	1.191.000	1.000.000	0	0	0	28.441.000

İDARELER	PERSONEL GİDERLERİ	SOS. GÜV. DEV. PRİMİ GİD.	MAL VE HİZMET ALIM GİDERLERİ	FAİZ GİDERLERİ	CARİ TRANSFERLER	SERMAYE GİDERLERİ	SERMAYE TRANSFERLERİ	BORÇ VERME	YEDEK ÖDENEK	TOPLAM
ATATÜRK ARAŞTIRMA MERKEZİ	6.494.000	906.000	2.980.000	0	512.000	0	0	0	0	10.892.000
ATATÜRK KÜLTÜR MERKEZİ	5.691.000	786.000	2.939.000	0	697.000	2.000.000	0	0	0	12.113.000
TÜRK DİL KURUMU	11.943.000	1.826.000	8.847.000	0	4.835.000	1.489.000	0	0	0	28.940.000
TÜRK TARİH KURUMU	42.142.000	6.672.000	5.041.000	0	6.509.000	1.129.000	0	0	0	61.493.000
TÜRKİYE BİLİMSEL VE TEKNOLOJİK ARAŞTIRMA KURUMU	1.115.056.000	223.474.000	578.824.000	0	862.851.000	755.659.000	2.853.813.000	0	0	6.389.677.000
TÜRKİYE BİLİMLER AKADEMİSİ	7.923.000	1.273.000	4.285.000	0	11.529.000	2.500.000	2.500.000	0	0	30.010.000
KARAYOLLARI GENEL MÜDÜRLÜĞÜ	3.970.312.000	816.373.000	3.374.196.000	0	20.438.675.000	16.500.000.000	0	0	0	45.099.556.000
DEVLET TİYATROLARI GENEL MÜDÜRLÜĞÜ	347.914.000	60.973.000	62.656.000	0	12.005.000	11.000.000	0	0	0	494.548.000
DEVLET OPERA VE BALESİ GENEL MÜDÜRLÜĞÜ	414.601.000	62.515.000	41.168.000	0	22.059.000	12.417.000	0	0	0	552.760.000
ORMAN GENEL MÜDÜRLÜĞÜ	2.915.736.000	592.039.000	1.058.006.000	0	136.823.000	1.242.939.000	74.293.000	201.116.000	0	6.220.952.000
VAKIFLAR GENEL MÜDÜRLÜĞÜ	257.926.000	44.815.000	112.046.000	0	81.330.000	292.113.000	0	0	0	788.230.000
TÜRKİYE HUDUT VE SAHİLLER SAĞLIK GENEL MÜDÜRLÜĞÜ	87.317.000	15.671.000	11.041.000	0	2.004.000	75.200.000	0	0	0	191.233.000
MADEN TETKİK VE ARAMA GENEL MÜDÜRLÜĞÜ	335.209.000	62.550.000	60.928.000	0	33.715.000	449.342.000	0	0	0	941.744.000
SİVİL HAVACILIK GENEL MÜDÜRLÜĞÜ	52.785.000	7.050.000	7.762.000	0	11.217.000	3.157.000	0	0	0	81.971.000
TÜRK AKREDİTASYON KURUMU	28.061.000	3.204.000	19.365.000	0	1.406.000	5.000.000	0	0	0	57.036.000
TÜRK STANDARDLARI ENSTİTÜSÜ	475.845.000	92.498.000	49.456.000	0	14.522.000	135.000.000	0	0	0	767.321.000
TÜRK PATENT VE MARKA KURUMU	89.294.000	11.973.000	28.328.000	0	44.991.000	11.620.000	0	0	0	186.206.000
KÜÇÜK VE ORTA ÖLÇEKLİ İŞLETMELERİ GELİŞTİRME VE DESTEKLEME İDARESİ BAŞKANLIĞI	301.408.000	38.004.000	55.218.000	0	1.589.609.000	15.000.000	0	380.651.000	0	2.379.890.000
TÜRK İŞBİRLİĞİ VE KOORDİNASYON AJANSI BAŞKANLIĞI	86.064.000	11.392.000	55.584.000	0	476.943.000	6.000.000	45.000.000	0	0	680.983.000
GAP BÖLGE KALKINMA İDARESİ	39.172.000	7.526.000	12.749.000	0	595.000	13.797.000	56.845.000	0	0	130.684.000
ÖZELLEŞTİRME İDARESİ BAŞKANLIĞI	40.476.000	5.720.000	4.736.000	0	4.038.000	1.500.000	0	0	0	56.470.000
KAMU DENETÇİLİĞİ KURUMU	30.437.000	4.714.000	8.210.000	0	1.077.000	2.390.000	0	0	0	46.828.000
CEZA İNFAZ KURUMLARI İLE TUTUKTEKLERİ İŞ YURTLARI KURUMU	92.531.000	10.698.000	2.311.242.000	0	38.000	770.543.000	0	0	0	3.185.052.000
MESLEKİ YETERLİLİK KURUMU	25.119.000	5.504.000	6.057.000	0	192.000	6.203.000	0	0	0	43.075.000
YURTDIŞI TÜRKLER VE AKRABA TOPLULUKLAR BAŞKANLIĞI	47.758.000	7.680.000	12.444.000	0	380.401.000	4.500.000	0	0	0	452.783.000
TÜRKİYE YAZMA ESERLER KURUMU BAŞKANLIĞI	47.875.000	8.261.000	4.635.000	0	1.105.000	9.031.000	0	0	0	70.907.000
DOĞU ANADOLU PROJESİ BÖLGE KALKINMA İDARESİ BAŞKANLIĞI	6.269.000	996.000	4.472.000	0	263.000	2.011.000	102.791.000	0	0	116.802.000
KONYA OVASI PROJESİ BÖLGE KALKINMA İDARESİ BAŞKANLIĞI	7.512.000	1.310.000	4.064.000	0	235.000	7.754.000	127.136.000	0	0	148.011.000
DOĞU KARADENİZ PROJESİ BÖLGE KALKINMA İDARESİ BAŞKANLIĞI	5.896.000	986.000	3.535.000	0	262.000	0	98.664.000	0	0	109.343.000
DEVLET SU İŞLERİ GENEL MÜDÜRLÜĞÜ	3.398.898.000	610.579.000	503.208.000	0	85.677.000	20.138.329.000	283.009.000	0	0	25.019.700.000
TÜRKİYE SU ENSTİTÜSÜ	2.807.000	590.000	1.290.000	0	0	677.000	0	0	0	5.364.000
TÜRKİYE İLAÇ VE TIBBİ CİHAZ KURUMU	126.451.000	20.134.000	74.200.000	0	4.106.000	12.327.000	0	0	0	237.218.000
TÜRKİYE İNSAN HAKLARI VE EŞİTLİK KURUMU	16.667.000	2.312.000	5.953.000	0	497.000	3.614.000	0	0	0	29.043.000
TÜRKİYE SAĞLIK ENSTİTÜLERİ BAŞKANLIĞI	33.951.000	5.574.000	39.663.000	0	1.028.000	25.000.000	113.000.000	0	0	218.216.000
HELAL AKREDİTASYON KURUMU	5.212.000	816.000	2.294.000	0	68.000	1.000.000	0	0	0	9.390.000
MADEN VE PETROL İŞLERİ GENEL MÜDÜRLÜĞÜ	83.325.000	14.274.000	24.509.000	0	351.264.000	25.000.000	0	1.000.000	0	499.372.000
TÜRKİYE UZAY AJANSI	14.538.000	2.790.000	12.411.000	0	12.846.000	4.510.000	14.198.000	0	0	61.293.000
KAPADOKYA ALAN BAŞKANLIĞI	14.107.000	2.867.000	10.429.000	0	0	8.000.000	0	0	0	35.403.000
TÜRKİYE ADALET AKADEMİSİ	11.358.000	1.617.000	13.427.000	0	1.099.000	2.481.000	0	0	0	29.982.000
TÜRKİYE ENERJİ, NÜKLEER VE MADEN ARAŞTIRMA KURUMU	103.811.000	16.191.000	27.726.000	0	103.876.000	63.318.000	13.500.000	0	0	328.422.000
ÖZEL BÜTÇELİ İDARELER TOPLAMI	54.768.425.000	8.925.970.000	12.706.678.000	0	26.792.924.000	47.688.182.000	3.784.749.000	582.767.000	0	155.249.695.000

**GENEL BÜTÇE KAPSAMINDAKİ KAMU İDARELERİ (1 SAYILI CETVEL)
2023 YILI BÜTÇESİ ÖDENEK TEKLİF TAVANLARI**

(TL)

İDARELER	PERSONEL GİDERLERİ	SOS. GÜV. DEV. PRİMİ GİD.	MAL VE HİZMET ALIM GİDERLERİ	FAİZ GİDERLERİ	CARİ TRANSFERLER	SERMAYE GİDERLERİ	SERMAYE TRANSFERLERİ	BORÇ VERME	YEDEK ÖDENEK	TOPLAM
TÜRKİYE BÜYÜK MİLLET MECLİSİ	1.521.813.000	194.570.000	275.797.000	0	217.932.000	97.658.000	0	0	0	2.307.770.000
CUMHURBAŞKANLIĞI	509.490.000	59.826.000	2.577.837.000	0	752.667.000	725.187.000	0	0	0	4.625.007.000
ANAYASA MAHKEMESİ	69.531.000	8.230.000	30.915.000	0	5.376.000	7.266.000	0	0	0	121.318.000
YARGITAY	377.937.000	49.594.000	79.512.000	0	21.957.000	21.933.000	0	0	0	550.933.000
DANIŞTAY	286.756.000	35.981.000	22.293.000	0	6.039.000	19.992.000	0	0	0	371.061.000
HAKİMLER VE SAVCILAR KURULU	117.728.000	13.950.000	20.117.000	0	611.000	3.180.000	0	0	0	155.586.000
SAYIŞTAY	418.669.000	55.970.000	50.307.000	0	4.635.000	45.000.000	0	0	0	574.581.000
ADALET BAKANLIĞI	23.149.552.000	3.459.146.000	5.961.187.000	0	635.474.000	3.714.197.000	0	0	0	36.919.556.000
MİLLİ SAVUNMA BAKANLIĞI	52.763.322.000	7.829.192.000	29.444.092.000	0	1.737.365.000	244.610.000	0	0	0	92.018.581.000
İÇİŞLERİ BAKANLIĞI	9.062.043.000	2.258.260.000	1.635.914.000	0	947.414.000	2.398.460.000	248.112.000	0	0	16.550.203.000
DIŞİŞLERİ BAKANLIĞI	3.793.791.000	263.246.000	1.105.288.000	0	2.716.661.000	451.825.000	0	855.000	0	8.331.666.000
HAZİNE VE MALİYE BAKANLIĞI	3.482.328.000	506.696.000	3.507.954.000	290.900.000.000	476.956.707.000	386.801.000	4.175.186.000	45.412.616.000	0	825.328.288.000
MİLLİ EĞİTİM BAKANLIĞI	157.259.493.000	25.051.233.000	16.725.719.000	0	6.647.578.000	16.400.181.000	52.276.000	0	0	222.136.480.000
SAĞLIK BAKANLIĞI	47.560.307.000	10.057.966.000	27.698.832.000	0	579.995.000	31.317.467.000	22.034.000	0	0	117.236.601.000
ULAŞTIRMA VE ALTYAPI BAKANLIĞI	408.956.000	81.141.000	57.390.000	0	2.035.825.000	20.734.509.000	0	0	0	23.317.821.000
AİLE VE SOSYAL HİZMETLER BAKANLIĞI	6.258.861.000	1.200.392.000	2.898.384.000	0	63.667.467.000	337.090.000	6.256.000	0	0	74.368.450.000
ENERJİ VE TABİİ KAYNAKLAR BAKANLIĞI	182.617.000	28.212.000	4.326.768.000	0	29.418.000	55.000.000	0	0	0	4.622.015.000
KÜLTÜR VE TURİZM BAKANLIĞI	2.036.571.000	342.401.000	350.838.000	0	707.370.000	1.666.230.000	260.055.000	0	0	5.363.465.000
SANAYİ VE TEKNOLOJİ BAKANLIĞI	537.041.000	83.261.000	68.780.000	0	3.275.090.000	395.576.000	985.769.000	1.344.239.000	0	6.689.756.000
ÇEVRE VE ŞEHİRCİLİK BAKANLIĞI	2.384.343.000	395.962.000	148.923.000	0	1.543.331.000	477.983.000	331.929.000	51.185.000	0	5.333.656.000
TİCARET BAKANLIĞI	2.602.106.000	357.387.000	349.587.000	0	5.745.198.000	290.412.000	16.299.000	0	0	9.360.989.000
GENÇLİK VE SPOR BAKANLIĞI	375.430.000	61.291.000	248.596.000	0	16.898.082.000	2.454.620.000	221.355.000	10.803.000.000	0	31.062.374.000
TARIM VE ORMAN BAKANLIĞI	9.505.673.000	1.601.585.000	388.761.000	0	28.868.450.000	1.829.880.000	53.653.000	82.142.000	0	42.330.144.000
MİLLİ GÜVENLİK KURULU GENEL SEKRETERLİĞİ	43.717.000	6.362.000	4.772.000	0	883.000	7.587.000	0	0	0	63.321.000
MİLLİ İSTİHBARAT TEŞKİLATI BAŞKANLIĞI	1.927.981.000	221.430.000	735.033.000	0	0	898.416.000	0	0	0	3.782.860.000
JANDARMA GENEL KOMUTANLIĞI	31.025.044.000	3.628.270.000	5.640.316.000	0	13.812.000	984.434.000	0	0	0	41.291.876.000
SAHİL GÜVENLİK KOMUTANLIĞI	1.237.616.000	173.663.000	567.042.000	0	5.728.000	181.849.000	0	0	0	2.165.898.000
EMNİYET GENEL MÜDÜRLÜĞÜ	48.190.914.000	8.283.461.000	5.784.576.000	0	36.670.000	3.158.237.000	0	0	0	65.453.858.000
DIYANET İŞLERİ BAŞKANLIĞI	15.391.610.000	2.569.269.000	406.147.000	0	102.741.000	151.035.000	0	0	0	18.620.802.000
AFET VE ACİL DURUM YÖNETİMİ BAŞKANLIĞI	722.338.000	115.567.000	132.836.000	0	691.920.000	821.127.000	3.377.000	193.495.000	0	2.680.660.000
GELİR İDARESİ BAŞKANLIĞI	4.758.002.000	768.308.000	516.280.000	0	27.623.000	287.076.000	0	0	0	6.357.289.000
TAPU VE KADASTRO GENEL MÜDÜRLÜĞÜ	1.372.720.000	299.348.000	32.982.000	0	8.511.000	54.823.000	0	0	0	1.768.384.000
METEOROLOJİ GENEL MÜDÜRLÜĞÜ	291.022.000	64.929.000	26.802.000	0	293.958.000	74.610.000	0	0	0	751.321.000
GÖÇ İDARESİ GENEL MÜDÜRLÜĞÜ	1.257.180.000	229.056.000	227.909.000	0	3.106.247.000	69.695.000	25.644.000	0	0	4.915.731.000
AVRUPA BİRLİĞİ BAŞKANLIĞI	71.573.000	9.160.000	32.203.000	0	934.537.000	4.900.000	8.222.000	0	0	1.060.595.000
DEVLET ARŞİVLERİ BAŞKANLIĞI	108.670.000	18.636.000	25.914.000	0	580.000	54.449.000	0	0	0	208.249.000
İLETİŞİM BAŞKANLIĞI	125.441.000	15.481.000	562.938.000	0	664.000	43.560.000	0	0	0	748.084.000
MİLLİ SARAYLAR İDARESİ BAŞKANLIĞI	158.495.000	28.541.000	30.664.000	0	772.000	90.308.000	0	0	0	308.780.000
STRATEJİ VE BÜTÇE BAŞKANLIĞI	130.921.000	18.095.000	40.639.000	0	590.000	34.165.000	209.955.000	0	28.389.195.000	28.823.560.000
ÇALIŞMA VE SOSYAL GÜVENLİK BAKANLIĞI	513.246.000	68.248.000	87.138.000	0	88.316.749.000	52.271.000	119.526.000	0	0	89.157.178.000
GENEL BÜTÇE KAPSAMINDAKİ KAMU İDARELERİ TOPLAMI	431.990.848.000	70.513.316.000	112.827.982.000	290.900.000.000	707.542.627.000	91.043.599.000	6.739.648.000	57.887.532.000	28.389.195.000	1.797.834.747.000

NOT: Genel bütçe kapsamındaki kamu idarelerinin ödenek teklif tavanlarına, özel bütçeli idarelere yapılacak hazine yardımı dahil edilmemiştir.

ÖZEL BÜTÇELİ İDARELER (II SAYILI CETVEL)
2023 YILI BÜTÇESİ ÖDENEK TEKLİF TAVANLARI

(TL)

İDARELER	PERSONEL GİDERLERİ	SOS. GÜV. DEV. PRİMİ GİD.	MAL VE HİZMET ALIM GİDERLERİ	FAİZ GİDERLERİ	CARİ TRANSFERLER	SERMAYE GİDERLERİ	SERMAYE TRANSFERLERİ	BORÇ VERME	YEDEK ÖDENEK	TOPLAM
YÜKSEKÖĞRETİM KURULU	155.269.000	13.766.000	7.627.000	0	35.489.000	2.432.000	0	0	0	214.583.000
ANKARA ÜNİVERSİTESİ	1.355.931.000	228.569.000	100.934.000	0	124.243.000	259.184.000	0	0	0	2.068.861.000
ORTA DOĞU TEKNİK ÜNİVERSİTESİ	680.247.000	107.379.000	115.178.000	0	37.565.000	93.109.000	0	0	0	1.033.478.000
HACETTEPE ÜNİVERSİTESİ	1.240.349.000	211.387.000	125.944.000	0	116.634.000	203.319.000	0	0	0	1.897.633.000
GAZİ ÜNİVERSİTESİ	1.031.486.000	172.285.000	80.180.000	0	85.351.000	209.811.000	0	0	0	1.579.113.000
İSTANBUL ÜNİVERSİTESİ	1.141.220.000	196.117.000	136.569.000	0	134.338.000	431.344.000	0	0	0	2.039.588.000
İSTANBUL TEKNİK ÜNİVERSİTESİ	683.170.000	103.885.000	83.989.000	0	38.457.000	102.943.000	0	0	0	1.012.444.000
BOĞAZIÇI ÜNİVERSİTESİ	327.346.000	53.185.000	62.895.000	0	20.145.000	82.218.000	0	0	0	545.789.000
MARMARA ÜNİVERSİTESİ	806.374.000	126.041.000	80.554.000	0	50.321.000	96.523.000	0	0	0	1.159.813.000
YILDIZ TEKNİK ÜNİVERSİTESİ	464.200.000	71.288.000	50.928.000	0	22.701.000	92.563.000	0	0	0	701.680.000
MİMAR SİNAN GÜZEL SANATLAR ÜNİVERSİTESİ	189.792.000	30.833.000	12.802.000	0	11.649.000	38.659.000	0	0	0	283.735.000
EGE ÜNİVERSİTESİ	1.089.772.000	194.283.000	89.403.000	0	112.523.000	119.425.000	0	0	0	1.605.406.000
DOKUZ EYLÜL ÜNİVERSİTESİ	962.102.000	163.599.000	78.121.000	0	82.702.000	145.068.000	0	0	0	1.431.592.000
TRAKYA ÜNİVERSİTESİ	533.649.000	87.880.000	45.477.000	0	33.374.000	75.785.000	0	0	0	776.165.000
BURSA ULUDAĞ ÜNİVERSİTESİ	766.185.000	128.715.000	86.798.000	0	57.587.000	119.621.000	0	0	0	1.158.906.000
ANADOLU ÜNİVERSİTESİ	595.240.000	98.821.000	64.218.000	0	33.075.000	55.959.000	0	0	0	847.313.000
SELÇUK ÜNİVERSİTESİ	812.625.000	126.134.000	79.471.000	0	40.398.000	52.635.000	0	0	0	1.111.263.000
AKDENİZ ÜNİVERSİTESİ	802.908.000	129.240.000	66.590.000	0	46.254.000	157.315.000	0	0	0	1.202.307.000
ERCİYES ÜNİVERSİTESİ	690.067.000	110.638.000	73.534.000	0	42.750.000	122.212.000	0	0	0	1.039.201.000
SİVAS CUMHURİYET ÜNİVERSİTESİ	632.573.000	97.282.000	54.839.000	0	30.378.000	122.926.000	0	0	0	937.998.000
ÇUKUROVA ÜNİVERSİTESİ	808.423.000	134.688.000	65.331.000	0	54.441.000	102.217.000	0	0	0	1.165.100.000
ONDOKUZ MAYIS ÜNİVERSİTESİ	737.961.000	120.697.000	52.939.000	0	44.974.000	66.041.000	0	0	0	1.022.612.000
KARADENİZ TEKNİK ÜNİVERSİTESİ	619.107.000	101.609.000	46.541.000	0	39.416.000	102.582.000	0	0	0	909.255.000
ATATÜRK ÜNİVERSİTESİ	971.814.000	142.015.000	125.565.000	0	50.205.000	52.940.000	0	0	0	1.342.539.000
İNÖNÜ ÜNİVERSİTESİ	670.860.000	104.028.000	48.823.000	0	30.792.000	72.542.000	0	0	0	927.045.000
FIRAT ÜNİVERSİTESİ	705.244.000	107.430.000	52.002.000	0	28.162.000	90.870.000	0	0	0	983.708.000
DİCLE ÜNİVERSİTESİ	630.993.000	97.360.000	64.474.000	0	35.021.000	36.098.000	0	0	0	863.946.000
VAN YÜZÜNCÜ YIL ÜNİVERSİTESİ	618.270.000	90.645.000	48.419.000	0	23.177.000	89.810.000	0	0	0	870.321.000
GAZİANTEP ÜNİVERSİTESİ	569.588.000	90.468.000	54.975.000	0	25.347.000	56.730.000	0	0	0	797.108.000
İZMİR YÜKSEK TEKNOLOJİ ENSTİTÜSÜ	162.619.000	24.586.000	19.150.000	0	6.457.000	46.829.000	0	0	0	259.641.000
GEBZE TEKNİK ÜNİVERSİTESİ	172.078.000	24.612.000	15.621.000	0	6.474.000	42.563.000	0	0	0	261.348.000
HARRAN ÜNİVERSİTESİ	408.793.000	61.035.000	36.017.000	0	17.316.000	35.155.000	0	0	0	558.316.000
SÜLEYMAN DEMİREL ÜNİVERSİTESİ	559.989.000	91.005.000	48.634.000	0	30.673.000	66.084.000	0	0	0	796.385.000
AYDIN ADNAN MENDERES ÜNİVERSİTESİ	544.808.000	87.889.000	44.677.000	0	27.915.000	63.265.000	0	0	0	768.554.000
ZONGULDAK BÜLENT ECEVİT ÜNİVERSİTESİ	387.087.000	61.882.000	31.092.000	0	16.081.000	54.276.000	0	0	0	550.418.000
MERSİN ÜNİVERSİTESİ	549.480.000	88.509.000	33.339.000	0	26.095.000	48.841.000	0	0	0	746.264.000
PAMUKKALE ÜNİVERSİTESİ	627.200.000	104.084.000	41.895.000	0	31.124.000	58.610.000	0	0	0	862.913.000
BALIKESİR ÜNİVERSİTESİ	337.015.000	53.961.000	35.433.000	0	14.804.000	56.628.000	0	0	0	497.841.000
KOCAELİ ÜNİVERSİTESİ	629.801.000	103.172.000	66.376.000	0	32.805.000	48.091.000	0	0	0	880.245.000
SAKARYA ÜNİVERSİTESİ	443.591.000	66.139.000	39.321.000	0	17.856.000	29.295.000	0	0	0	596.202.000
MANİSA CELAL BAYAR ÜNİVERSİTESİ	502.720.000	82.707.000	36.851.000	0	28.038.000	64.283.000	0	0	0	714.599.000
BOLU ABANT İZZET BAYSAL ÜNİVERSİTESİ	373.961.000	58.017.000	28.207.000	0	14.590.000	35.798.000	0	0	0	510.573.000
HATAY MUSTAFA KEMAL ÜNİVERSİTESİ	363.375.000	58.721.000	25.405.000	0	15.986.000	71.277.000	0	0	0	534.764.000

İDARELER	PERSONEL GİDERLERİ	SOS. GÜV. DEV. PRİMİ GİD.	MAL VE HİZMET ALIM GİDERLERİ	FAİZ GİDERLERİ	CARİ TRANSFERLER	SERMAYE GİDERLERİ	SERMAYE TRANSFERLERİ	BORÇ VERME	YEDEK ÖDENEK	TOPLAM
AFYON KOCATEPE ÜNİVERSİTESİ	302.684.000	44.030.000	28.098.000	0	9.809.000	34.134.000	0	0	0	418.755.000
KAFKAS ÜNİVERSİTESİ	283.359.000	38.452.000	34.274.000	0	8.388.000	53.526.000	0	0	0	417.999.000
ÇANAKKALE ONSEKİZ MART ÜNİVERSİTESİ	568.568.000	88.193.000	37.976.000	0	21.127.000	61.660.000	0	0	0	777.524.000
NIĞDE ÖMER HALİSDEMİR ÜNİVERSİTESİ	252.897.000	38.214.000	22.549.000	0	8.554.000	29.078.000	0	0	0	351.292.000
KÜTAHYA DURLUPINAR ÜNİVERSİTESİ	320.132.000	47.862.000	31.234.000	0	10.256.000	40.807.000	0	0	0	450.291.000
TOKAT GAZİOSMANPAŞA ÜNİVERSİTESİ	422.593.000	66.262.000	34.740.000	0	15.940.000	56.139.000	0	0	0	595.674.000
MUĞLA SITKI KOÇMAN ÜNİVERSİTESİ	441.301.000	68.577.000	36.842.000	0	18.222.000	49.001.000	0	0	0	613.943.000
KAHRAMANMARAŞ SÜTÇÜ İMAM ÜNİVERSİTESİ	440.786.000	67.071.000	34.037.000	0	16.521.000	73.818.000	0	0	0	632.233.000
KIRIKKALE ÜNİVERSİTESİ	387.797.000	61.393.000	27.516.000	0	19.449.000	58.515.000	0	0	0	554.670.000
ESKİŞEHİR OSMANGAZİ ÜNİVERSİTESİ	573.878.000	95.003.000	45.937.000	0	33.812.000	54.220.000	0	0	0	802.850.000
GALATASARAY ÜNİVERSİTESİ	113.014.000	16.546.000	15.419.000	0	6.024.000	34.251.000	0	0	0	185.254.000
KIRŞEHİR AHİ EVRAN ÜNİVERSİTESİ	224.196.000	32.471.000	18.372.000	0	6.444.000	55.707.000	0	0	0	337.190.000
KASTAMONU ÜNİVERSİTESİ	238.560.000	31.799.000	14.799.000	0	6.784.000	37.028.000	0	0	0	328.970.000
DÜZCE ÜNİVERSİTESİ	341.714.000	50.881.000	23.139.000	0	13.843.000	86.292.000	0	0	0	515.869.000
BURDUR MEHMET AKİF ERSOY ÜNİVERSİTESİ	277.972.000	37.852.000	27.474.000	0	7.841.000	78.135.000	0	0	0	429.274.000
UŞAK ÜNİVERSİTESİ	217.042.000	30.800.000	20.590.000	0	6.460.000	35.468.000	0	0	0	310.360.000
RECEP TAYYİP ERDOĞAN ÜNİVERSİTESİ	298.943.000	42.114.000	16.023.000	0	7.870.000	53.609.000	0	0	0	418.559.000
TEKİRDAĞ NAMIK KEMAL ÜNİVERSİTESİ	323.483.000	49.504.000	27.416.000	0	13.233.000	39.533.000	0	0	0	453.169.000
ERZİNCAN BİNALİ YILDIRIM ÜNİVERSİTESİ	271.338.000	33.651.000	20.308.000	0	7.100.000	34.909.000	0	0	0	367.306.000
AKSARAY ÜNİVERSİTESİ	221.387.000	30.257.000	15.521.000	0	5.869.000	32.343.000	0	0	0	305.377.000
GİRESUN ÜNİVERSİTESİ	266.778.000	37.858.000	21.054.000	0	7.753.000	32.561.000	0	0	0	366.004.000
HİTİT ÜNİVERSİTESİ	218.232.000	31.254.000	14.845.000	0	6.703.000	46.075.000	0	0	0	317.109.000
YOZGAT BOZOK ÜNİVERSİTESİ	266.744.000	39.837.000	18.571.000	0	9.405.000	32.343.000	0	0	0	366.900.000
ADİYAMAN ÜNİVERSİTESİ	255.809.000	35.451.000	16.756.000	0	7.245.000	33.247.000	0	0	0	348.508.000
ORDU ÜNİVERSİTESİ	217.804.000	31.607.000	11.379.000	0	7.045.000	18.762.000	0	0	0	286.597.000
AMASYA ÜNİVERSİTESİ	175.005.000	24.989.000	11.170.000	0	5.373.000	15.899.000	0	0	0	232.436.000
KARAMANOĞLU MEHMETBEY ÜNİVERSİTESİ	184.789.000	23.869.000	11.688.000	0	3.583.000	25.049.000	0	0	0	248.978.000
AĞRI İBRAHİM ÇEÇEN ÜNİVERSİTESİ	159.192.000	19.316.000	19.741.000	0	2.667.000	26.472.000	0	0	0	227.388.000
SİNOP ÜNİVERSİTESİ	154.396.000	22.476.000	8.562.000	0	4.085.000	41.926.000	0	0	0	231.445.000
SİİRT ÜNİVERSİTESİ	188.637.000	21.588.000	14.333.000	0	3.796.000	46.282.000	0	0	0	274.636.000
NEVŞEHİR HACI BEKTAŞ VELİ ÜNİVERSİTESİ	179.081.000	25.580.000	13.957.000	0	4.537.000	19.656.000	0	0	0	242.811.000
KARABÜK ÜNİVERSİTESİ	303.613.000	40.876.000	35.501.000	0	7.219.000	26.136.000	0	0	0	413.345.000
KİLİS 7 ARALIK ÜNİVERSİTESİ	112.049.000	15.269.000	10.351.000	0	2.807.000	15.246.000	0	0	0	155.722.000
ÇANKIRI KARATEKİN ÜNİVERSİTESİ	194.833.000	27.482.000	14.554.000	0	4.915.000	42.906.000	0	0	0	284.690.000
ARTVİN ÇORUH ÜNİVERSİTESİ	134.836.000	17.281.000	9.805.000	0	3.274.000	27.771.000	0	0	0	192.967.000
BİLECİK ŞEYH EDEBALI ÜNİVERSİTESİ	164.544.000	22.825.000	14.192.000	0	4.424.000	31.036.000	0	0	0	237.021.000
BİTLİS EREN ÜNİVERSİTESİ	135.180.000	16.268.000	14.516.000	0	3.260.000	20.691.000	0	0	0	189.915.000
KIRKLARELİ ÜNİVERSİTESİ	179.407.000	24.290.000	17.664.000	0	5.379.000	41.273.000	0	0	0	268.013.000
OSMANİYE KORKUT ATA ÜNİVERSİTESİ	152.939.000	21.045.000	10.262.000	0	4.063.000	12.197.000	0	0	0	200.506.000
BİNGÖL ÜNİVERSİTESİ	213.906.000	24.810.000	17.198.000	0	3.919.000	62.072.000	0	0	0	321.905.000
MUŞ ALPARSLAN ÜNİVERSİTESİ	168.109.000	19.294.000	16.362.000	0	3.322.000	34.523.000	0	0	0	241.610.000
MARDİN ARTUKLU ÜNİVERSİTESİ	177.756.000	22.982.000	11.267.000	0	3.412.000	27.445.000	0	0	0	242.862.000

İDARELER	PERSONEL GİDERLERİ	SOS. GÜV. DEV. PRİMİ GİD.	MAL VE HİZMET ALIM GİDERLERİ	FAİZ GİDERLERİ	CARİ TRANSFERLER	SERMAYE GİDERLERİ	SERMAYE TRANSFERLERİ	BORÇ VERME	YEDEK ÖDENEK	TOPLAM
ATATÜRK ARAŞTIRMA MERKEZİ	7.539.000	1.052.000	3.241.000	0	574.000	0	0	0	0	12.406.000
ATATÜRK KÜLTÜR MERKEZİ	6.606.000	913.000	3.196.000	0	780.000	2.178.000	0	0	0	13.673.000
TÜRK DİL KURUMU	13.614.000	2.072.000	9.622.000	0	5.293.000	1.622.000	0	0	0	32.223.000
TÜRK TARİH KURUMU	48.640.000	7.687.000	5.482.000	0	7.112.000	1.229.000	0	0	0	70.150.000
TÜRKİYE BİLİMSEL VE TEKNOLOJİK ARAŞTIRMA KURUMU	1.215.940.000	243.203.000	629.504.000	0	924.042.000	822.905.000	3.097.485.000	0	0	6.933.079.000
TÜRKİYE BİLİMLER AKADEMİSİ	8.762.000	1.386.000	4.660.000	0	12.536.000	2.722.000	2.500.000	0	0	32.566.000
KARAYOLLARI GENEL MÜDÜRLÜĞÜ	4.365.006.000	898.026.000	3.669.632.000	0	23.700.225.000	18.968.326.000	0	0	0	51.601.215.000
DEVLET TİYATROLARI GENEL MÜDÜRLÜĞÜ	399.621.000	69.894.000	68.142.000	0	13.756.000	11.979.000	0	0	0	563.392.000
DEVLET OPERA VE BALESİ GENEL MÜDÜRLÜĞÜ	479.210.000	72.179.000	44.773.000	0	25.304.000	13.522.000	0	0	0	634.988.000
ORMAN GENEL MÜDÜRLÜĞÜ	3.251.981.000	662.659.000	1.150.642.000	0	156.830.000	1.353.548.000	80.798.000	218.725.000	0	6.875.183.000
VAKIFLAR GENEL MÜDÜRLÜĞÜ	294.416.000	50.949.000	121.856.000	0	89.328.000	318.108.000	0	0	0	874.657.000
TÜRKİYE HUDUT VE SAHİLLER SAĞLIK GENEL MÜDÜRLÜĞÜ	100.525.000	18.012.000	12.008.000	0	2.293.000	81.892.000	0	0	0	214.730.000
MADEN TETKİK VE ARAMA GENEL MÜDÜRLÜĞÜ	381.513.000	71.121.000	66.263.000	0	38.683.000	489.329.000	0	0	0	1.046.909.000
SİVİL HAVACILIK GENEL MÜDÜRLÜĞÜ	60.887.000	8.103.000	8.442.000	0	12.020.000	3.438.000	0	0	0	92.890.000
TÜRK AKREDİTASYON KURUMU	32.264.000	3.657.000	21.061.000	0	1.543.000	5.445.000	0	0	0	63.970.000
TÜRK STANDARDLARI ENSTİTÜSÜ	548.915.000	106.630.000	53.786.000	0	15.433.000	147.014.000	0	0	0	871.778.000
TÜRK PATENT VE MARKA KURUMU	102.892.000	13.748.000	30.808.000	0	48.132.000	12.654.000	0	0	0	208.234.000
KÜÇÜK VE ORTA ÖLÇEKLİ İŞLETMELERİ GELİŞTİRME VE DESTEKLEME İDARESİ BAŞKANLIĞI	344.970.000	43.105.000	60.053.000	0	1.726.772.000	16.335.000	0	413.980.000	0	2.605.215.000
TÜRK İŞBİRLİĞİ VE KOORDİNASYON AJANSI BAŞKANLIĞI	98.974.000	13.039.000	60.451.000	0	506.975.000	6.534.000	48.897.000	0	0	734.870.000
GAP BÖLGE KALKINMA İDARESİ	43.265.000	8.271.000	13.865.000	0	677.000	15.025.000	61.768.000	0	0	142.871.000
ÖZELLEŞTİRME İDARESİ BAŞKANLIĞI	46.557.000	6.552.000	5.151.000	0	4.633.000	1.633.000	0	0	0	64.526.000
KAMU DENETÇİLİĞİ KURUMU	33.129.000	5.131.000	8.929.000	0	1.171.000	2.599.000	0	0	0	50.959.000
CEZA İNFAZ KURUMLARI İLE TUTUKEVLERİ İŞ YURTLARI KURUMU	101.764.000	11.763.000	2.513.609.000	0	44.000	839.113.000	0	0	0	3.466.293.000
MESLEKİ YETERLİLİK KURUMU	27.339.000	5.994.000	6.587.000	0	209.000	6.755.000	0	0	0	46.884.000
YURTDIŞI TÜRKLER VE AKRABA TOPLULUKLAR BAŞKANLIĞI	54.343.000	8.657.000	13.534.000	0	413.803.000	4.900.000	0	0	0	495.237.000
TÜRKİYE YAZMA ESERLER KURUMU BAŞKANLIĞI	54.294.000	9.303.000	5.041.000	0	1.264.000	9.835.000	0	0	0	79.737.000
DOĞU ANADOLU PROJESİ BÖLGE KALKINMA İDARESİ BAŞKANLIĞI	7.136.000	1.129.000	4.864.000	0	300.000	2.190.000	111.694.000	0	0	127.313.000
KONYA OVASI PROJESİ BÖLGE KALKINMA İDARESİ BAŞKANLIĞI	8.528.000	1.479.000	4.420.000	0	270.000	8.444.000	135.115.000	0	0	158.256.000
DOĞU KARADENİZ PROJESİ BÖLGE KALKINMA İDARESİ BAŞKANLIĞI	6.687.000	1.110.000	3.845.000	0	299.000	0	106.688.000	0	0	118.629.000
DEVLET SU İŞLERİ GENEL MÜDÜRLÜĞÜ	3.787.498.000	677.993.000	547.268.000	0	97.673.000	19.972.474.000	309.863.000	0	0	25.392.769.000
TÜRKİYE SU ENSTİTÜSÜ	3.251.000	683.000	1.403.000	0	0	737.000	0	0	0	6.074.000
TÜRKİYE İLAÇ VE TIBBİ CİHAZ KURUMU	145.673.000	23.141.000	80.697.000	0	4.632.000	13.424.000	0	0	0	267.567.000
TÜRKİYE İNSAN HAKLARI VE EŞİTLİK KURUMU	19.127.000	2.637.000	6.474.000	0	566.000	3.936.000	0	0	0	32.740.000
TÜRKİYE SAĞLIK ENSTİTÜLERİ BAŞKANLIĞI	37.125.000	6.118.000	43.136.000	0	1.118.000	27.225.000	122.786.000	0	0	237.508.000
HELAL AKREDİTASYON KURUMU	5.948.000	921.000	2.495.000	0	75.000	1.089.000	0	0	0	10.528.000
MADEN VE PETROL İŞLERİ GENEL MÜDÜRLÜĞÜ	95.989.000	16.415.000	26.655.000	0	383.044.000	27.225.000	0	1.087.000	0	550.415.000
TÜRKİYE UZAY AJANSI	16.417.000	3.151.000	13.498.000	0	13.687.000	4.911.000	15.428.000	0	0	67.092.000
KAPADOKYA ALAN BAŞKANLIĞI	15.417.000	3.121.000	11.342.000	0	0	8.712.000	0	0	0	38.592.000
TÜRKİYE ADALET AKADEMİSİ	12.943.000	1.830.000	14.603.000	0	1.229.000	2.702.000	0	0	0	33.307.000
TÜRKİYE ENERJİ, NÜKLEER VE MADEN ARAŞTIRMA KURUMU	118.779.000	18.394.000	30.154.000	0	111.380.000	68.952.000	14.669.000	0	0	362.328.000
ÖZEL BÜTÇELİ İDARELER TOPLAMI	62.425.776.000	10.157.706.000	13.819.248.000	0	30.700.025.000	50.973.895.000	4.107.691.000	633.792.000	0	172.818.133.000

GENEL BÜTÇE KAPSAMINDAKİ KAMU İDARELERİ (1 SAYILI CETVEL)
2024 YILI BÜTÇESİ ÖDENEK TEKLİF TAVANLARI

(TL)

İDARELER	PERSONEL GİDERLERİ	SOS. GÜV. DEV. PRİMİ GİD.	MAL VE HİZMET ALIM GİDERLERİ	FAİZ GİDERLERİ	CARİ TRANSFERLER	SERMAYE GİDERLERİ	SERMAYE TRANSFERLERİ	BORÇ VERME	YEDEK ÖDENEK	TOPLAM
TÜRKİYE BÜYÜK MİLLET MECLİSİ	1.584.370.000	212.155.000	297.494.000	0	231.137.000	82.874.000	0	0	0	2.408.030.000
CUMHURBAŞKANLIĞI	560.435.000	65.806.000	2.736.927.000	0	825.133.000	777.179.000	0	0	0	4.965.480.000
ANAYASA MAHKEMESİ	77.437.000	9.162.000	33.341.000	0	5.798.000	7.824.000	0	0	0	133.562.000
YARGITAY	420.906.000	55.206.000	85.686.000	0	23.681.000	23.616.000	0	0	0	609.095.000
DANIŞTAY	319.425.000	40.067.000	24.031.000	0	6.512.000	21.527.000	0	0	0	411.562.000
HAKİMLER VE SAVCILAR KURULU	131.169.000	15.539.000	21.695.000	0	658.000	3.424.000	0	0	0	172.485.000
SAYIŞTAY	482.400.000	64.713.000	55.540.000	0	4.965.000	49.000.000	0	0	0	656.618.000
ADALET BAKANLIĞI	25.795.093.000	3.854.283.000	6.454.489.000	0	863.961.000	3.999.261.000	0	0	0	40.967.087.000
MİLLİ SAVUNMA BAKANLIĞI	58.779.443.000	8.709.060.000	31.757.543.000	0	1.824.324.000	263.384.000	0	0	0	101.333.754.000
İÇİŞLERİ BAKANLIĞI	10.098.124.000	2.493.097.000	1.763.821.000	0	986.348.000	2.582.541.000	267.601.000	0	0	18.191.532.000
DIŞİŞLERİ BAKANLIĞI	4.228.135.000	293.345.000	1.192.387.000	0	2.854.247.000	486.502.000	0	922.000	0	9.055.538.000
HAZİNE VE MALİYE BAKANLIĞI	3.880.156.000	564.508.000	3.783.534.000	320.400.000.000	534.486.174.000	416.488.000	4.503.184.000	40.913.555.000	0	908.947.599.000
MİLLİ EĞİTİM BAKANLIĞI	179.687.912.000	29.163.848.000	17.796.917.000	0	7.230.666.000	17.658.893.000	55.023.000	0	0	251.593.259.000
SAĞLIK BAKANLIĞI	52.987.239.000	11.205.750.000	30.042.293.000	0	616.907.000	33.644.329.000	23.738.000	0	0	128.520.256.000
ULAŞTIRMA VE ALTYAPI BAKANLIĞI	455.165.000	90.304.000	61.898.000	0	2.144.577.000	22.637.092.000	0	0	0	25.389.036.000
AİLE VE SOSYAL HİZMETLER BAKANLIĞI	6.947.754.000	1.331.774.000	3.126.173.000	0	69.170.887.000	362.962.000	6.740.000	0	0	80.946.290.000
ENERJİ VE TABİİ KAYNAKLAR BAKANLIĞI	203.369.000	31.407.000	4.804.805.000	0	31.448.000	59.323.000	0	0	0	5.130.352.000
KÜLTÜR VE TURİZM BAKANLIĞI	2.267.648.000	381.189.000	378.404.000	0	761.871.000	1.794.113.000	280.199.000	0	0	5.863.424.000
SANAYİ VE TEKNOLOJİ BAKANLIĞI	598.369.000	92.758.000	74.183.000	0	3.532.084.000	425.937.000	1.049.655.000	1.448.830.000	0	7.221.816.000
ÇEVRE VE ŞEHİRCİLİK BAKANLIĞI	2.654.654.000	440.751.000	160.622.000	0	1.663.102.000	514.667.000	357.868.000	55.206.000	0	5.846.870.000
TİCARET BAKANLIĞI	2.899.671.000	398.211.000	377.051.000	0	6.195.960.000	312.701.000	17.559.000	0	0	10.201.153.000
GENÇLİK VE SPOR BAKANLIĞI	417.853.000	68.182.000	268.125.000	0	18.050.452.000	2.643.011.000	238.468.000	11.945.000.000	0	33.631.091.000
TARIM VE ORMAN BAKANLIĞI	10.578.437.000	1.781.938.000	419.306.000	0	31.131.621.000	1.970.324.000	57.800.000	88.595.000	0	46.028.021.000
MİLLİ GÜVENLİK KURULU GENEL SEKRETERLİĞİ	48.716.000	7.089.000	5.147.000	0	933.000	8.169.000	0	0	0	70.054.000
MİLLİ İSTİHBARAT TEŞKİLATI BAŞKANLIĞI	2.047.148.000	261.793.000	792.776.000	0	0	967.369.000	0	0	0	4.069.086.000
JANDARMA GENEL KOMUTANLIĞI	34.578.153.000	4.041.962.000	6.083.433.000	0	14.675.000	1.059.989.000	0	0	0	45.778.212.000
SAHİL GÜVENLİK KOMUTANLIĞI	1.378.607.000	193.376.000	611.598.000	0	6.178.000	195.806.000	0	0	0	2.385.565.000
EMNİYET GENEL MÜDÜRLÜĞÜ	53.707.052.000	9.227.512.000	6.239.051.000	0	38.569.000	3.400.630.000	0	0	0	72.612.814.000
DIYANET İŞLERİ BAŞKANLIĞI	17.154.450.000	2.863.515.000	438.016.000	0	110.765.000	162.627.000	0	0	0	20.729.373.000
AFET VE ACİL DURUM YÖNETİMİ BAŞKANLIĞI	804.608.000	128.699.000	143.271.000	0	745.202.000	884.149.000	3.638.000	208.696.000	0	2.918.263.000
GELİR İDARESİ BAŞKANLIĞI	5.302.439.000	856.189.000	556.838.000	0	29.776.000	309.109.000	0	0	0	7.054.351.000
TAPU VE KADASTRO GENEL MÜDÜRLÜĞÜ	1.528.914.000	333.419.000	35.573.000	0	9.180.000	59.132.000	0	0	0	1.966.218.000
METEOROLOJİ GENEL MÜDÜRLÜĞÜ	324.172.000	72.326.000	28.908.000	0	308.844.000	80.336.000	0	0	0	814.586.000
GÖÇ İDARESİ GENEL MÜDÜRLÜĞÜ	1.394.701.000	253.976.000	245.813.000	0	3.349.938.000	75.044.000	27.627.000	0	0	5.347.099.000
AVRUPA BİRLİĞİ BAŞKANLIĞI	79.697.000	10.193.000	34.734.000	0	1.007.920.000	5.276.000	8.858.000	0	0	1.146.678.000
DEVLET ARŞİVLERİ BAŞKANLIĞI	120.956.000	20.735.000	27.950.000	0	621.000	58.628.000	0	0	0	228.890.000
İLETİŞİM BAŞKANLIĞI	139.777.000	17.245.000	607.158.000	0	716.000	46.903.000	0	0	0	811.799.000
MİLLİ SARAYLAR İDARESİ BAŞKANLIĞI	176.200.000	31.716.000	33.070.000	0	833.000	97.239.000	0	0	0	339.058.000
STRATEJİ VE BÜTÇE BAŞKANLIĞI	145.790.000	20.140.000	43.832.000	0	636.000	36.787.000	226.264.000	0	33.104.246.000	33.577.695.000
ÇALIŞMA VE SOSYAL GÜVENLİK BAKANLIĞI	571.853.000	76.014.000	93.990.000	0	84.668.494.000	56.283.000	128.767.000	0	0	85.595.401.000
GENEL BÜTÇE KAPSAMINDAKİ KAMU İDARELERİ TOPLAMI	485.558.397.000	79.778.952.000	121.737.423.000	320.400.000.000	772.935.793.000	98.240.448.000	7.252.989.000	54.660.804.000	33.104.246.000	1.973.669.052.000

NOT: Genel bütçe kapsamındaki kamu idarelerinin ödenek teklif tavanlarına, özel bütçeli idarelere yapılacak hazine yardımı dahil edilmemiştir.

ÖZEL BÜTÇELİ İDARELER (II SAYILI CETVEL)
2024 YILI BÜTÇESİ ÖDENEK TEKLİF TAVANLARI

(TL)

İDARELER	PERSONEL GİDERLERİ	SOS. GÜV. DEV. PRİMİ GİD.	MAL VE HİZMET ALIM GİDERLERİ	FAİZ GİDERLERİ	CARİ TRANSFERLER	SERMAYE GİDERLERİ	SERMAYE TRANSFERLERİ	BORÇ VERME	YEDEK ÖDENEK	TOPLAM
YÜKSEKÖĞRETİM KURULU	173.001.000	15.331.000	8.226.000	0	38.286.000	2.619.000	0	0	0	237.463.000
ANKARA ÜNİVERSİTESİ	1.510.374.000	254.563.000	108.863.000	0	134.687.000	279.077.000	0	0	0	2.287.564.000
ORTA DOĞU TEKNİK ÜNİVERSİTESİ	757.282.000	119.494.000	124.226.000	0	40.736.000	100.255.000	0	0	0	1.141.993.000
HACETTEPE ÜNİVERSİTESİ	1.381.864.000	235.476.000	135.838.000	0	126.434.000	218.923.000	0	0	0	2.098.535.000
GAZİ ÜNİVERSİTESİ	1.148.996.000	191.873.000	86.479.000	0	92.510.000	225.914.000	0	0	0	1.745.772.000
İSTANBUL ÜNİVERSİTESİ	1.270.898.000	218.364.000	147.298.000	0	145.643.000	464.450.000	0	0	0	2.246.653.000
İSTANBUL TEKNİK ÜNİVERSİTESİ	760.799.000	115.656.000	90.587.000	0	41.682.000	110.844.000	0	0	0	1.119.568.000
BOĞAZİÇİ ÜNİVERSİTESİ	364.518.000	59.206.000	67.836.000	0	21.835.000	88.528.000	0	0	0	601.923.000
MARMARA ÜNİVERSİTESİ	898.192.000	140.361.000	86.882.000	0	54.566.000	103.939.000	0	0	0	1.283.940.000
YILDIZ TEKNİK ÜNİVERSİTESİ	517.065.000	79.389.000	54.929.000	0	24.616.000	99.667.000	0	0	0	775.666.000
MİMAR SİNAN GÜZEL SANATLAR ÜNİVERSİTESİ	211.398.000	34.336.000	13.808.000	0	12.631.000	41.626.000	0	0	0	313.799.000
EGE ÜNİVERSİTESİ	1.213.582.000	216.322.000	96.426.000	0	121.992.000	128.591.000	0	0	0	1.776.913.000
DOKUZ EYLÜL ÜNİVERSİTESİ	1.071.744.000	182.214.000	84.258.000	0	89.651.000	156.201.000	0	0	0	1.584.068.000
TRAKYA ÜNİVERSİTESİ	594.503.000	97.862.000	49.050.000	0	36.151.000	81.602.000	0	0	0	859.168.000
BURSA ULUDAĞ ÜNİVERSİTESİ	853.478.000	143.353.000	93.617.000	0	62.409.000	128.805.000	0	0	0	1.281.662.000
ANADOLU ÜNİVERSİTESİ	662.437.000	109.942.000	69.263.000	0	35.854.000	60.270.000	0	0	0	937.766.000
SELÇUK ÜNİVERSİTESİ	904.857.000	140.403.000	85.714.000	0	43.774.000	56.685.000	0	0	0	1.231.433.000
AKDENİZ ÜNİVERSİTESİ	894.409.000	143.951.000	71.821.000	0	50.106.000	169.389.000	0	0	0	1.329.676.000
ERCİYES ÜNİVERSİTESİ	768.761.000	123.232.000	79.311.000	0	46.313.000	131.592.000	0	0	0	1.149.209.000
SİVAS CUMHURİYET ÜNİVERSİTESİ	704.535.000	108.321.000	59.147.000	0	32.904.000	132.369.000	0	0	0	1.037.276.000
ÇUKUROVA ÜNİVERSİTESİ	900.506.000	150.018.000	70.463.000	0	58.996.000	110.065.000	0	0	0	1.290.048.000
ONDOKUZ MAYIS ÜNİVERSİTESİ	822.036.000	134.422.000	57.098.000	0	48.720.000	71.120.000	0	0	0	1.133.396.000
KARADENİZ TEKNİK ÜNİVERSİTESİ	689.654.000	113.169.000	50.197.000	0	42.715.000	110.455.000	0	0	0	1.006.190.000
ATATÜRK ÜNİVERSİTESİ	1.082.243.000	158.105.000	135.429.000	0	54.391.000	57.003.000	0	0	0	1.487.171.000
İNÖNÜ ÜNİVERSİTESİ	747.093.000	115.826.000	52.658.000	0	33.349.000	78.121.000	0	0	0	1.027.047.000
FIRAT ÜNİVERSİTESİ	785.394.000	119.606.000	56.087.000	0	30.506.000	97.846.000	0	0	0	1.089.439.000
DİCLE ÜNİVERSİTESİ	702.889.000	108.433.000	69.539.000	0	37.935.000	38.870.000	0	0	0	957.666.000
VAN YÜZÜNCÜ YIL ÜNİVERSİTESİ	688.515.000	100.907.000	52.223.000	0	25.104.000	96.706.000	0	0	0	963.455.000
GAZİANTEP ÜNİVERSİTESİ	634.369.000	100.726.000	59.294.000	0	27.439.000	61.085.000	0	0	0	882.913.000
İZMİR YÜKSEK TEKNOLOJİ ENSTİTÜSÜ	181.183.000	27.390.000	20.654.000	0	7.001.000	50.423.000	0	0	0	286.651.000
GEBZE TEKNİK ÜNİVERSİTESİ	191.728.000	27.418.000	16.848.000	0	7.019.000	45.830.000	0	0	0	288.843.000
HARRAN ÜNİVERSİTESİ	455.200.000	67.939.000	38.846.000	0	18.753.000	37.854.000	0	0	0	618.592.000
SÜLEYMAN DEMİREL ÜNİVERSİTESİ	623.615.000	101.311.000	52.455.000	0	33.220.000	71.158.000	0	0	0	881.759.000
AYDIN ADNAN MENDERES ÜNİVERSİTESİ	606.905.000	97.894.000	48.187.000	0	30.234.000	68.121.000	0	0	0	851.341.000
ZONGULDAK BÜLENT ECEVİT ÜNİVERSİTESİ	431.127.000	68.904.000	33.535.000	0	17.406.000	58.446.000	0	0	0	609.418.000
MERSİN ÜNİVERSİTESİ	612.113.000	98.580.000	35.958.000	0	28.255.000	52.595.000	0	0	0	827.501.000
PAMUKKALE ÜNİVERSİTESİ	698.690.000	115.933.000	45.186.000	0	33.712.000	63.111.000	0	0	0	956.632.000
BALIKESİR ÜNİVERSİTESİ	375.366.000	60.087.000	38.217.000	0	16.034.000	60.974.000	0	0	0	550.678.000
KOCAELİ ÜNİVERSİTESİ	701.519.000	114.903.000	71.590.000	0	35.528.000	51.787.000	0	0	0	975.327.000
SAKARYA ÜNİVERSİTESİ	494.054.000	73.642.000	42.410.000	0	19.359.000	31.545.000	0	0	0	661.010.000
MANİSA CELAL BAYAR ÜNİVERSİTESİ	559.972.000	92.109.000	39.746.000	0	30.376.000	69.220.000	0	0	0	791.423.000
BOLU ABANT İZZET BAYSAL ÜNİVERSİTESİ	416.561.000	64.617.000	30.423.000	0	15.814.000	38.546.000	0	0	0	565.961.000
HATAY MUSTAFA KEMAL ÜNİVERSİTESİ	404.691.000	65.386.000	27.401.000	0	17.299.000	76.747.000	0	0	0	591.524.000

İDARELER	PERSONEL GİDERLERİ	SOS. GÜV. DEV. PRİMİ GİD.	MAL VE HİZMET ALIM GİDERLERİ	FAİZ GİDERLERİ	CARİ TRANSFERLER	SERMAYE GİDERLERİ	SERMAYE TRANSFERLERİ	BORÇ VERME	YEDEK ÖDENEK	TOPLAM
AFYON KOCATEPE ÜNİVERSİTESİ	337.110.000	49.021.000	30.305.000	0	10.633.000	36.754.000	0	0	0	463.823.000
KAFKAS ÜNİVERSİTESİ	315.538.000	42.795.000	36.967.000	0	9.082.000	57.634.000	0	0	0	462.016.000
ÇANAKKALE ONSEKİZ MART ÜNİVERSİTESİ	633.134.000	98.178.000	40.959.000	0	22.881.000	66.393.000	0	0	0	861.545.000
NIĞDE ÖMER HALİSDEMİR ÜNİVERSİTESİ	281.733.000	42.562.000	24.320.000	0	9.274.000	31.309.000	0	0	0	389.198.000
KÜTAHYA DURLUPINAR ÜNİVERSİTESİ	356.475.000	53.276.000	33.688.000	0	11.119.000	43.939.000	0	0	0	498.497.000
TOKAT GAZİOSMANPAŞA ÜNİVERSİTESİ	470.725.000	73.791.000	37.469.000	0	17.259.000	60.450.000	0	0	0	659.694.000
MUĞLA SITKI KOÇMAN ÜNİVERSİTESİ	491.583.000	76.378.000	39.736.000	0	19.756.000	52.763.000	0	0	0	680.216.000
KAHRAMANMARAŞ SÜTÇÜ İMAM ÜNİVERSİTESİ	490.907.000	74.678.000	36.711.000	0	17.890.000	79.484.000	0	0	0	699.670.000
KIRIKKALE ÜNİVERSİTESİ	431.933.000	68.358.000	29.678.000	0	21.064.000	63.006.000	0	0	0	614.039.000
ESKİŞEHİR OSMANGAZİ ÜNİVERSİTESİ	639.159.000	105.800.000	49.546.000	0	36.628.000	58.392.000	0	0	0	889.525.000
GALATASARAY ÜNİVERSİTESİ	125.881.000	18.428.000	16.630.000	0	6.531.000	36.879.000	0	0	0	204.349.000
KIRŞEHİR AHİ EVRAN ÜNİVERSİTESİ	249.755.000	36.165.000	19.815.000	0	6.986.000	59.982.000	0	0	0	372.703.000
KASTAMONU ÜNİVERSİTESİ	265.710.000	35.405.000	15.962.000	0	7.355.000	39.870.000	0	0	0	364.302.000
DÜZCE ÜNİVERSİTESİ	380.636.000	56.668.000	24.957.000	0	14.985.000	92.915.000	0	0	0	570.161.000
BURDUR MEHMET AKİF ERSOY ÜNİVERSİTESİ	309.508.000	42.126.000	29.632.000	0	8.499.000	84.131.000	0	0	0	473.896.000
UŞAK ÜNİVERSİTESİ	241.758.000	34.297.000	22.208.000	0	7.000.000	38.190.000	0	0	0	343.453.000
RECEP TAYYİP ERDOĞAN ÜNİVERSİTESİ	332.900.000	46.879.000	17.282.000	0	8.528.000	57.724.000	0	0	0	463.313.000
TEKİRDAĞ NAMIK KEMAL ÜNİVERSİTESİ	360.231.000	55.120.000	29.570.000	0	14.329.000	42.567.000	0	0	0	501.817.000
ERZİNCAN BİNALİ YILDIRIM ÜNİVERSİTESİ	302.279.000	37.476.000	21.903.000	0	7.697.000	37.589.000	0	0	0	406.944.000
AKSARAY ÜNİVERSİTESİ	246.610.000	33.701.000	16.740.000	0	6.362.000	34.825.000	0	0	0	338.238.000
GİRESUN ÜNİVERSİTESİ	297.136.000	42.160.000	22.708.000	0	8.404.000	35.060.000	0	0	0	405.468.000
HİTİT ÜNİVERSİTESİ	243.080.000	34.802.000	16.011.000	0	7.267.000	49.611.000	0	0	0	350.771.000
YOZGAT BOZOK ÜNİVERSİTESİ	297.017.000	44.346.000	20.030.000	0	10.185.000	34.825.000	0	0	0	406.403.000
ADİYAMAN ÜNİVERSİTESİ	284.954.000	39.476.000	18.072.000	0	7.850.000	35.799.000	0	0	0	386.151.000
ORDU ÜNİVERSİTESİ	242.534.000	35.183.000	12.273.000	0	7.635.000	20.203.000	0	0	0	317.828.000
AMASYA ÜNİVERSİTESİ	194.895.000	27.819.000	12.048.000	0	5.825.000	17.119.000	0	0	0	257.706.000
KARAMANOĞLU MEHMETBEY ÜNİVERSİTESİ	205.846.000	26.582.000	12.606.000	0	3.883.000	26.971.000	0	0	0	275.888.000
AĞRI İBRAHİM ÇEÇEN ÜNİVERSİTESİ	177.243.000	21.491.000	21.292.000	0	2.891.000	28.504.000	0	0	0	251.421.000
SİNOP ÜNİVERSİTESİ	171.891.000	25.013.000	9.235.000	0	4.428.000	45.144.000	0	0	0	255.711.000
SİİRT ÜNİVERSİTESİ	210.126.000	24.037.000	15.459.000	0	4.114.000	49.834.000	0	0	0	303.570.000
NEVŞEHİR HACI BEKTAŞ VELİ ÜNİVERSİTESİ	199.421.000	28.472.000	15.053.000	0	4.918.000	21.165.000	0	0	0	269.029.000
KARABÜK ÜNİVERSİTESİ	338.200.000	45.517.000	38.290.000	0	7.825.000	28.142.000	0	0	0	457.974.000
KİLİS 7 ARALIK ÜNİVERSİTESİ	124.784.000	16.996.000	11.164.000	0	3.041.000	16.416.000	0	0	0	172.401.000
ÇANKIRI KARATEKİN ÜNİVERSİTESİ	216.953.000	30.587.000	15.697.000	0	5.328.000	46.199.000	0	0	0	314.764.000
ARTVİN ÇORUH ÜNİVERSİTESİ	150.180.000	19.238.000	10.575.000	0	3.549.000	29.902.000	0	0	0	213.444.000
BİLECİK ŞEYH EDEBALI ÜNİVERSİTESİ	183.252.000	25.413.000	15.307.000	0	4.796.000	33.418.000	0	0	0	262.186.000
BİTLİS EREN ÜNİVERSİTESİ	150.553.000	18.109.000	15.656.000	0	3.533.000	22.279.000	0	0	0	210.130.000
KIRKLARELİ ÜNİVERSİTESİ	199.838.000	27.048.000	19.052.000	0	5.830.000	44.440.000	0	0	0	296.208.000
OSMANİYE KORKUT ATA ÜNİVERSİTESİ	170.323.000	23.431.000	11.068.000	0	4.403.000	13.134.000	0	0	0	222.359.000
BİNGÖL ÜNİVERSİTESİ	238.246.000	27.619.000	18.549.000	0	4.247.000	66.836.000	0	0	0	355.497.000
MUŞ ALPARSLAN ÜNİVERSİTESİ	187.268.000	21.483.000	17.647.000	0	3.600.000	37.173.000	0	0	0	267.171.000
MARDİN ARTUKLU ÜNİVERSİTESİ	197.933.000	25.577.000	12.152.000	0	3.698.000	29.551.000	0	0	0	268.911.000

İDARELER	PERSONEL GİDERLERİ	SOS. GÜV. DEV. PRİMİ GİD.	MAL VE HİZMET ALIM GİDERLERİ	FAİZ GİDERLERİ	CARİ TRANSFERLER	SERMAYE GİDERLERİ	SERMAYE TRANSFERLERİ	BORÇ VERME	YEDEK ÖDENEK	TOPLAM
BATMAN ÜNİVERSİTESİ	169.059.000	20.639.000	15.888.000	0	3.535.000	24.625.000	0	0	0	233.746.000
ARDAHAN ÜNİVERSİTESİ	116.534.000	14.395.000	14.708.000	0	2.421.000	31.073.000	0	0	0	179.131.000
BARTIN ÜNİVERSİTESİ	180.107.000	23.674.000	10.968.000	0	4.516.000	58.629.000	0	0	0	277.894.000
BAYBURT ÜNİVERSİTESİ	145.836.000	17.650.000	13.894.000	0	3.312.000	14.657.000	0	0	0	195.349.000
GÜMÜŞHANE ÜNİVERSİTESİ	197.818.000	24.848.000	16.705.000	0	4.705.000	8.855.000	0	0	0	252.931.000
HAKKARİ ÜNİVERSİTESİ	110.525.000	14.110.000	9.187.000	0	2.271.000	45.074.000	0	0	0	181.167.000
İĞDIR ÜNİVERSİTESİ	157.488.000	18.936.000	12.065.000	0	3.104.000	22.574.000	0	0	0	214.167.000
ŞIRNAK ÜNİVERSİTESİ	110.846.000	13.195.000	9.965.000	0	2.070.000	20.169.000	0	0	0	156.245.000
MUNZUR ÜNİVERSİTESİ	149.152.000	18.013.000	8.364.000	0	3.396.000	30.135.000	0	0	0	209.060.000
YALOVA ÜNİVERSİTESİ	159.583.000	20.785.000	9.455.000	0	4.918.000	38.168.000	0	0	0	232.909.000
TÜRK ALMAN ÜNİVERSİTESİ	82.202.000	11.904.000	13.192.000	0	1.752.000	47.726.000	0	0	0	156.776.000
ANKARA YILDIRIM BEYAZIT ÜNİVERSİTESİ	358.608.000	52.439.000	37.747.000	0	8.900.000	53.359.000	0	0	0	511.053.000
BURSA TEKNİK ÜNİVERSİTESİ	117.122.000	15.690.000	9.989.000	0	2.451.000	38.459.000	0	0	0	183.711.000
İSTANBUL MEDENİYET ÜNİVERSİTESİ	200.897.000	28.517.000	9.539.000	0	7.090.000	84.443.000	0	0	0	330.486.000
İZMİR KATİP ÇELEBİ ÜNİVERSİTESİ	282.470.000	40.273.000	20.323.000	0	8.208.000	54.023.000	0	0	0	405.297.000
NECMETTİN ERBAKAN ÜNİVERSİTESİ	648.952.000	102.424.000	36.006.000	0	31.824.000	105.540.000	0	0	0	924.746.000
ABDULLAH GÜL ÜNİVERSİTESİ	77.269.000	11.083.000	9.836.000	0	1.750.000	38.522.000	0	0	0	138.460.000
ERZURUM TEKNİK ÜNİVERSİTESİ	86.518.000	10.984.000	10.300.000	0	1.415.000	35.177.000	0	0	0	144.394.000
ADANA ALPARSLAN TÜRKİŞ BİLİM VE TEKNOLOJİ ÜNİVERSİTESİ	107.360.000	15.348.000	6.640.000	0	2.883.000	47.738.000	0	0	0	179.969.000
ANKARA SOSYAL BİLİMLER ÜNİVERSİTESİ	97.223.000	14.839.000	8.940.000	0	2.979.000	82.782.000	0	0	0	206.763.000
SAĞLIK BİLİMLERİ ÜNİVERSİTESİ	655.789.000	104.413.000	28.621.000	0	30.714.000	155.836.000	0	0	0	975.373.000
BANDIRMA ONYEDİ EYLÜL ÜNİVERSİTESİ	125.469.000	17.254.000	13.385.000	0	2.967.000	65.078.000	0	0	0	224.153.000
İSKENDERUN TEKNİK ÜNİVERSİTESİ	120.471.000	17.665.000	14.695.000	0	3.396.000	23.850.000	0	0	0	180.077.000
ALANYA ALAADDİN KEYKUBAT ÜNİVERSİTESİ	121.938.000	18.598.000	12.552.000	0	3.129.000	46.609.000	0	0	0	202.826.000
İZMİR BAKIRÇAY ÜNİVERSİTESİ	64.221.000	9.284.000	8.372.000	0	1.732.000	30.488.000	0	0	0	114.097.000
İZMİR DEMOKRASİ ÜNİVERSİTESİ	67.105.000	10.254.000	10.555.000	0	1.667.000	23.686.000	0	0	0	113.267.000
YÜKSEKÖĞRETİM KALİTE KURULU	4.354.000	623.000	5.855.000	0	185.000	265.000	0	0	0	11.282.000
ANKARA MÜZİK VE GÜZEL SANATLAR ÜNİVERSİTESİ	33.449.000	5.665.000	11.156.000	0	480.000	46.316.000	0	0	0	97.066.000
GAZİANTEP İSLAM BİLİM VE TEKNOLOJİ ÜNİVERSİTESİ	25.587.000	3.726.000	12.394.000	0	502.000	15.770.000	0	0	0	57.979.000
KONYA TEKNİK ÜNİVERSİTESİ	131.977.000	18.895.000	10.801.000	0	3.757.000	19.934.000	0	0	0	185.364.000
KÜTAHYA SAĞLIK BİLİMLERİ ÜNİVERSİTESİ	106.685.000	17.097.000	7.319.000	0	3.416.000	33.771.000	0	0	0	168.288.000
MALATYA TURGUT ÖZAL ÜNİVERSİTESİ	100.932.000	14.257.000	12.646.000	0	1.968.000	52.766.000	0	0	0	182.569.000
İSTANBUL ÜNİVERSİTESİ - CERRAHPAŞA	783.565.000	138.736.000	100.508.000	0	55.079.000	374.661.000	0	0	0	1.452.549.000
ANKARA HACI BAYRAM VELİ ÜNİVERSİTESİ	342.128.000	48.650.000	35.238.000	0	11.447.000	26.294.000	0	0	0	463.757.000
SAKARYA UYGULAMALI BİLİMLER ÜNİVERSİTESİ	167.602.000	26.683.000	13.528.000	0	4.710.000	22.223.000	0	0	0	234.746.000
SAMSUN ÜNİVERSİTESİ	68.403.000	10.136.000	7.071.000	0	1.288.000	24.570.000	0	0	0	111.468.000
SİVAS BİLİM VE TEKNOLOJİ ÜNİVERSİTESİ	25.135.000	3.353.000	7.278.000	0	343.000	40.571.000	0	0	0	76.680.000
TARSUS ÜNİVERSİTESİ	54.615.000	7.165.000	5.616.000	0	1.350.000	53.587.000	0	0	0	122.333.000
TRABZON ÜNİVERSİTESİ	124.521.000	18.387.000	13.554.000	0	4.253.000	23.452.000	0	0	0	184.167.000
KAYSERİ ÜNİVERSİTESİ	69.759.000	10.537.000	8.781.000	0	2.174.000	24.626.000	0	0	0	115.877.000
KAHRAMANMARAŞ İSTİKLAL ÜNİVERSİTESİ	27.700.000	4.178.000	5.616.000	0	871.000	22.121.000	0	0	0	60.486.000
ESKİŞEHİR TEKNİK ÜNİVERSİTESİ	260.652.000	43.076.000	24.580.000	0	7.620.000	46.074.000	0	0	0	382.002.000
İSPARTA UYGULAMALI BİLİMLER ÜNİVERSİTESİ	232.782.000	37.456.000	11.472.000	0	5.791.000	33.477.000	0	0	0	320.978.000
AFYONKARAHİSAR SAĞLIK BİLİMLERİ ÜNİVERSİTESİ	185.013.000	33.318.000	12.285.000	0	9.504.000	58.243.000	0	0	0	298.363.000
TÜRKİYE İSTATİSTİK KURUMU	550.931.000	87.873.000	58.438.000	0	2.610.000	44.674.000	0	0	0	744.526.000
ÖLÇME SEÇME VE YERLEŞTİRME MERKEZİ BAŞKANLIĞI	782.005.000	20.013.000	334.908.000	0	1.839.000	2.385.000	0	0	0	1.141.150.000
SAVUNMA SANAYİ BAŞKANLIĞI	150.824.000	18.065.000	18.029.000	0	4.094.000	4.103.000	0	0	0	195.115.000
ATATÜRK KÜLTÜR, DİL VE TARİH YÜKSEK KURUMU	23.512.000	3.882.000	5.695.000	0	1.480.000	1.173.000	0	0	0	35.742.000

İDARELER	PERSONEL GİDERLERİ	SOS. GÜV. DEV. PRİMİ GİD.	MAL VE HİZMET ALIM GİDERLERİ	FAİZ GİDERLERİ	CARİ TRANSFERLER	SERMAYE GİDERLERİ	SERMAYE TRANSFERLERİ	BORÇ VERME	YEDEK ÖDENEK	TOPLAM
ATATÜRK ARAŞTIRMA MERKEZİ	8.408.000	1.173.000	3.496.000	0	621.000	0	0	0	0	13.698.000
ATATÜRK KÜLTÜR MERKEZİ	7.368.000	1.018.000	3.447.000	0	843.000	2.345.000	0	0	0	15.021.000
TÜRK DİL KURUMU	15.152.000	2.306.000	10.378.000	0	5.713.000	1.746.000	0	0	0	35.295.000
TÜRK TARİH KURUMU	54.192.000	8.563.000	5.913.000	0	7.673.000	1.323.000	0	0	0	77.664.000
TÜRKİYE BİLİMSEL VE TEKNOLOJİK ARAŞTIRMA KURUMU	1.346.391.000	269.236.000	678.957.000	0	979.349.000	886.063.000	3.333.872.000	0	0	7.493.868.000
TÜRKİYE BİLİMLER AKADEMİSİ	9.721.000	1.535.000	5.026.000	0	13.518.000	2.931.000	2.500.000	0	0	35.231.000
KARAYOLLARI GENEL MÜDÜRLÜĞÜ	4.837.618.000	995.318.000	3.957.914.000	0	26.391.812.000	20.347.394.000	0	0	0	56.530.056.000
DEVLET TİYATROLARI GENEL MÜDÜRLÜĞÜ	444.961.000	77.807.000	73.495.000	0	14.911.000	12.898.000	0	0	0	624.072.000
DEVLET OPERA VE BALESİ GENEL MÜDÜRLÜĞÜ	533.921.000	80.411.000	48.290.000	0	27.433.000	14.560.000	0	0	0	704.615.000
ORMAN GENEL MÜDÜRLÜĞÜ	3.609.671.000	735.825.000	1.241.035.000	0	170.011.000	1.457.433.000	87.145.000	235.908.000	0	7.537.028.000
VAKIFLAR GENEL MÜDÜRLÜĞÜ	327.610.000	56.669.000	131.429.000	0	96.441.000	342.522.000	0	0	0	954.671.000
TÜRKİYE HUDUT VE SAHİLLER SAĞLIK GENEL MÜDÜRLÜĞÜ	111.960.000	20.057.000	12.951.000	0	2.485.000	88.177.000	0	0	0	235.630.000
MADEN TETKİK VE ARAMA GENEL MÜDÜRLÜĞÜ	424.384.000	79.106.000	71.469.000	0	41.940.000	526.885.000	0	0	0	1.143.784.000
SİVİL HAVACILIK GENEL MÜDÜRLÜĞÜ	67.830.000	9.024.000	9.105.000	0	12.673.000	3.702.000	0	0	0	102.334.000
TÜRK AKREDİTASYON KURUMU	35.934.000	4.070.000	22.716.000	0	1.653.000	5.863.000	0	0	0	70.236.000
TÜRK STANDARDLARI ENSTİTÜSÜ	611.449.000	118.771.000	58.011.000	0	16.212.000	158.297.000	0	0	0	962.740.000
TÜRK PATENT VE MARKA KURUMU	114.609.000	15.308.000	33.228.000	0	50.711.000	13.625.000	0	0	0	227.481.000
KÜÇÜK VE ORTA ÖLÇEKLİ İŞLETMELERİ GELİŞTİRME VE DESTEKLEME İDARESİ BAŞKANLIĞI	383.964.000	47.932.000	64.771.000	0	1.859.489.000	17.589.000	0	446.502.000	0	2.820.247.000
TÜRK İŞBİRLİĞİ VE KOORDİNASYON AJANSI BAŞKANLIĞI	110.222.000	14.514.000	65.200.000	0	532.614.000	7.035.000	52.677.000	0	0	782.262.000
GAP BÖLGE KALKINMA İDARESİ	47.979.000	9.168.000	14.954.000	0	733.000	16.178.000	66.544.000	0	0	155.556.000
ÖZELLEŞTİRME İDARESİ BAŞKANLIĞI	51.854.000	7.295.000	5.556.000	0	5.024.000	1.758.000	0	0	0	71.487.000
KAMU DENETÇİLİĞİ KURUMU	35.700.000	5.530.000	9.630.000	0	1.263.000	2.803.000	0	0	0	54.926.000
CEZA İNFAZ KURUMLARI İLE TUTUKEVLERİ İŞ YURTLARI KURUMU	111.968.000	12.944.000	2.743.153.000	0	48.000	903.515.000	0	0	0	3.771.628.000
MESLEKİ YETERLİLİK KURUMU	30.267.000	6.637.000	7.104.000	0	226.000	7.273.000	0	0	0	51.507.000
YURTDIŞI TÜRKLER VE AKRABA TOPLULUKLAR BAŞKANLIĞI	60.457.000	9.621.000	14.597.000	0	446.322.000	5.276.000	0	0	0	536.273.000
TÜRKİYE YAZMA ESERLER KURUMU BAŞKANLIĞI	60.379.000	10.339.000	5.437.000	0	1.370.000	10.590.000	0	0	0	88.115.000
DOĞU ANADOLU PROJESİ BÖLGE KALKINMA İDARESİ BAŞKANLIĞI	7.944.000	1.257.000	5.246.000	0	325.000	2.358.000	120.328.000	0	0	137.458.000
KONYA OVASI PROJESİ BÖLGE KALKINMA İDARESİ BAŞKANLIĞI	9.488.000	1.644.000	4.767.000	0	293.000	9.093.000	142.854.000	0	0	168.139.000
DOĞU KARADENİZ PROJESİ BÖLGE KALKINMA İDARESİ BAŞKANLIĞI	7.440.000	1.234.000	4.147.000	0	324.000	0	114.472.000	0	0	127.617.000
DEVLET SU İŞLERİ GENEL MÜDÜRLÜĞÜ	4.203.684.000	752.210.000	590.261.000	0	105.832.000	21.337.887.000	337.137.000	0	0	27.327.011.000
TÜRKİYE SU ENSTİTÜSÜ	3.627.000	762.000	1.513.000	0	0	794.000	0	0	0	6.696.000
TÜRKİYE İLAÇ VE TIBBİ CİHAZ KURUMU	162.255.000	25.769.000	87.036.000	0	5.005.000	14.454.000	0	0	0	294.519.000
TÜRKİYE İNSAN HAKLARI VE EŞİTLİK KURUMU	21.303.000	2.935.000	6.983.000	0	612.000	4.238.000	0	0	0	36.071.000
TÜRKİYE SAĞLIK ENSTİTÜLERİ BAŞKANLIĞI	41.123.000	6.780.000	46.525.000	0	1.203.000	29.315.000	132.279.000	0	0	257.225.000
HELAL AKREDİTASYON KURUMU	6.623.000	1.025.000	2.691.000	0	81.000	1.173.000	0	0	0	11.593.000
MADEN VE PETROL İŞLERİ GENEL MÜDÜRLÜĞÜ	106.918.000	18.280.000	28.749.000	0	413.701.000	29.315.000	0	1.173.000	0	598.136.000
TÜRKİYE UZAY AJANSI	18.253.000	3.504.000	14.558.000	0	14.414.000	5.288.000	16.621.000	0	0	72.638.000
KAPADOKYA ALAN BAŞKANLIĞI	17.080.000	3.456.000	12.233.000	0	0	9.381.000	0	0	0	42.150.000
TÜRKİYE ADALET AKADEMİSİ	14.404.000	2.036.000	15.750.000	0	1.330.000	2.909.000	0	0	0	36.429.000
TÜRKİYE ENERJİ, NÜKLEER VE MADEN ARAŞTIRMA KURUMU	132.207.000	20.458.000	32.523.000	0	117.479.000	74.244.000	15.803.000	0	0	392.714.000
ÖZEL BÜTÇELİ İDARELER TOPLAMI	69.582.365.000	11.298.987.000	14.936.948.000	0	33.916.606.000	54.642.056.000	4.422.232.000	683.583.000	0	189.482.777.000